

„Eesti sõjaajaloolise arhitektuuripärandi kaardistamine ja kasutusvõimaluste analüüs. 19. ja 20. sajand“

## **Oriküla komandopunkt**

Muinsuskaitseline eksperthinnang

Koostaja Jüri Pärn

November 2017



Euroopa Liit  
Euroopa  
Regionaalarengu Fond



Eesti  
tuleviku heaks

# Ekspendihinnang ehitise mälestise tunnustele vastavuse kohta

## Oriküla komandopunkt

### 1. Kompleksi kui terviku kokkuvõtlik kirjeldus ja ajalugu, sõja-ajalooline tähtsus, haruldus ja väärtus Eesti kontekstis.

Oriküla komandopunkt (KP) paikneb Oriküla linnaku lõunaosas ja selle kompleksi kuuluvad veel radarikompleksi tehnikabokside korpus, 5 radariküngast, kasarmu, vähemalt kaks perimeetri betoondotti, riviplats, rituaaliväljak, dolomiitblokkidest piirdemüürid, tuletõrjervee reservuaar, kopteriväljak ja mitmeid muid ehitisi.

Ehitis pärineb Nõukogude ja Külma sõja perioodist ning oli mõeldud raadiolokatsioonluure vahenditelt/allüksustelt ja visuaalvaatluspostidelt saadava informatsiooni töötlemiseks ja edastamiseks, mille poolest oli ta oma eksisteerimise perioodil väga oluline militaarobjekt. Kuna Saaremaa ja üldse kogu Eesti sõjajärgsete aastakümnete militaarajalugu on veel suuremalt osalt läbi uurimata, saab ka antud objekti ajaloo kohta teha paljuski vaid oletusi.

Oriküla endise mõisa juurde rajatud sõjaväelinnaku esimesed sõjajärgsed hooned on dokumentide (vt joonis 13) kohaselt ehitatud aastail 1946–52, kuid esimene teadaolev ametlik maaeraldus vormistati sellele 1954. aastal (joonis 11). Aja jooksul taotleti seal maid juurde – nt komandopunkti alune maa 1955. aastal (joonis 12). Seal tegutsenud raadiotehniline väeosa (nimetus pole teada) kuulus tollal merelennuväe koosseisu ja teenindas Saaremaal paiknenud hävituslennuväediviisi, sh Kogula/Sõmera lennuväepolku ning üksikut seniitsuurtükidivisjoni (kogus raadiolokatsioonivahendite abil informatsiooni potentsiaalsete õhusihtmärkide kohta).

1950ndate lõpus allutati väeosa (selleks ajaks oli ta Balti laevastiku 4. või 41. üksik raadiotehniline polk staabiga Orikülas) Õhukaitsevägedele. 1960. aastaks oli polgust saanud 103. üksik raadiotehniline pataljon (Sõjaväeosa 09663), millele allusid üksikroodud Saaremaal (Läbaras ja Undvas), Ruhnus ja Hiiumaal (Põhja-Ristnas). 1960. a alguses allutati pataljon 14. õhukaitsediviisile ning oktoobris likvideeriti selle Orikülas asunud juhtkonna-allüksused. Pataljoni üksikroodud allutati 1961. a loodud uuele 200. raadiotehnilisele pataljonile (Sõjaväeosa 63376), mille juhtkond hakkas asuma Undvas.

1960. aastal saabus Saaremaale 1176. Punalipuline õhukaitse seniitraketipolk (Sõjaväeosa 74907; 1968. a-st 210. Punalipuline õhukaitse seniitraketibrigaad), mille KP asus algul staabilinnakus Kingissepas, 2-korruselise puumaja I korrusel. Orikülla paigutati 1961. aastal selle polgu 2. seniitraketidivisjon (raketisüsteemiga S-75), mis aga likvideeriti 1967. aastal. Orikülla hakati seejärel rajama uut, automatiseeritud komandopunkti, mille ehitamiseks moodustati eraldi ehitusallüksus mitme erineva väeosa isikkoosseisust. Ehitustöid juhtisid brigaadi staabiülem alampolkovnik L. A. Šostak ja KP ülem major A. V. Voronin. 1969. aastal oli KP põhiliselt valmis ning sisustatud, ent veel ilma automatiseerimisvahenditeta. KP ümbrusse oli laiali paigutatud radarikompleks P-80 „Altai“, mis anti 1969. a Undvast Orikülla ületoodud juhtkonna baasil moodustatud 1671. raadiotehnilise pataljoni (Sõjaväeosa 02429) koosseisu. Sellel olid komandopunktis ja selle lähedal oma ruumid ning ehitised. Lisaks brigaadi ning pataljoni vastavatele allüksustele tegutses KP-s ka 251. hävituslennuväe suunamispunkt.

KP on ehitatud põhiosas 1970.-il aastail, ent selle rajamist alustati tunduvalt varem, kas 1955.a paiku või osalt isegi ajavahemikus 1941–45. Tehnika uuendamine ja organisatsioonilised muutused tingisid KP perioodilisi ümber- ja juurdeehitusi. Näiteks brigaadi KP esimeseks automaatjuhtimiskompleksiks oli ASURK-1, järgmine oli võimsam ja töökindlam "Vektor-2L" (u 1973–89, saadi ühena esimestest NSV Liidus) ja lõpuks lühikest aega „Senezž”. Iga uue kompleksi puhul suurenes mitmesuguse eritehnika (aparaadikabiinid, radarseadmed, diiselelektrijaamad, varuosahaagised jm) ja -varustuse hulk ning selle ärapaigutamisel ja töölerakendamisel tuli arvestada erinevate arhitektuursete ja inseneritehniliste nüanssidega. KP valmimise ajaks on ühes dokumendis märgitud 1970., teises aga 1978. aasta (mis on ka jäädvustatud keskmise kõrgema kaarvarje edelapoolsele otsaseinalle), kuid ehitus jätkus ka 80ndail (kagukülje angaari edelaseina valatises on aastaarv 1983).

Kogu Oriküla sõjaväelinnaku ehitiste maksumuseks hinnati 1991.a (inflatsioonieelsetes hindades) 1 817 000 rubla, sellest kasarmu- ja elamufond 1 537 000 ja eri-fortifikatsioonirajatised 280 000 rubla. Eesti võimudele anti Oriküla sõjaväelinnak üle 1993.a mais. Kuna 1990.-te alguses toimus NL-s kiire hindade tõus, korrutati üleantavate objektide hindu ligikaudu kümnega ja nii märgiti üleandmisakti ainuüksi KP maksumuseks 850 000 rubla. 26. mail 1993 võttis linnaku objektide valvamise üle Kaitseliidu Saaremaa Malev. EV Valitsuse korraldusega nr 1104-k 29.12.95 anti Oriküla linnak Kaitseministeeriumilt üle Saare maavalitsuse valitsemisele. Praegu kasutab KP ümbrust Saaremaa Ralli OÜ, kes kavatses kasutada KP hoonet ralliraja viaduktina, ent Eesti militaarjaloo ja muinsuskaitse õnneks on sellest loobunud.

Kompleks on olulise ajaloo- ja nostalgiaväärtusega sellel ning analoogsetel objektidel teeninud inimestele (keda on maailmas kokku miljoneid) ja nende järglastele, ent laiemalt võttes kogu endise NSV Liidu riigikaitseüsteemis ja ka Eesti kaitseväge taasloomises ühel või teisel moel osalenutele. Sellega on seotud ka osake meie Kaitseliidu ajaloost.

Oriküla sõjaväelinnaku ehitised moodustavad mitu arhitektuurilist ansamblit, millest ühes on veel alles ka mõisaaegseid komponente. Nende säilinud ehitised on suhteliselt väheste pingutuste ja vahenditega konserveeritavad või taastatavad eksponeerimiseks kõlblikku seisukorda.

## 2. Vastavus mälestiseks tunnistamise kriteeriumidele.

<b>EHITISE ANDMED</b>	<b>Nimetus</b>	Oriküla komandopunkt
	<b>Ehitise asukoht (koordinaadid)</b>	Saare maakond, Saaremaa vald, Karida küla, Lauritsa; katastritunnus: 37301:005:0001. 58°19'4.65", 22°19'29.61"; x = 6465374, y = 401840.6
	<b>Algne funktsioon</b>	Radiotehnilise polgu või pataljoni komandopunkt, hiljem õhukaitse seniitraketibrigaadi ning radiotehnilise pataljoni ühine automatiseeritud komandopunkt koos hävituslennuväe suunamispunktiga.
	<b>Rajamisaeg</b>	1950ndad – 1980ndad
	<b>Kirjeldus (plaanilahendus, materjalid, mõõdud)</b>	Ehitis on kirde–edela-suunaline ja koosneb kolmest põhiosast: vana 1–2-korruselise vertikaalsete seintega betoonblokkidest ja monoliitbetoonist komandopunkt pikkusega üle 50 m (tundub sarnanevat Tapa lähedal Põimal 1950ndail ehitatud Leningradi Õhukaitseringkonna 78. üksiku radiotehnilise polgu KP-le) ning

		<p>sellele hiljem külge ja kõrvale ehitatud kaks monteeritavatest raudbetoonkaartest rajatist (kagu- ja edelaküljel). Suudmega kasarmu poole on u 20 m pikkune pinnasega kaetud sisenemiskäik. Lael on pinnasest kujundatud laskepessa, betoonblokkidest dott/visuaalvaatluspost ja 2 betoonist ventilatsioonikambrit, kagunurgas betoonist dott. Umbes pool edelapoolsest kaarhallist on seinaga poolitatud ja selle kirdepool jagatud vahelaega kaheks korruseks. KP I korrusel on vähemalt 41 ruumi, II korrusel 30 (vt joonised 16 ja 17). 1986.a märtsi seisuga oli 210. seniitraketibrigaadi KP kasulik pind 14. Õhukaitsediviisi insenerteenistuse dokumendi kohaselt 1220 m<sup>2</sup>. Samas paiknes ka raadiotehnilise pataljoni KP kasuliku pinnaga 50 m<sup>2</sup>.</p> <p>Välismõõdud (ilma muldeta): pikkus u 56 ja laius 38–58 m, kõrgus kuni 10 m (koos vaatluspostiga).</p>
	<b>Säilivus</b>	<p>Kande- ja piirdekonstruktsioonid ning osa sisustust on heas seisukorras, osa sisseseadest on lõhutud. Mõnes ruumis on toimunud põleng. Katuselekete jälgi pole täheldatud. Tehniline seisukord võimaldab ehitist pikaajaliselt säilitada.</p> <p>Ära on viidud osa metall detaile (sh visuaalvaatlusposti metalloosa), kagupoolse (pika) kaarvarje väravad ning enamik selle esikülje betoonblokke; puuduvad ka kaks edelapoolset betoneeritud kaitseväravat. Osa ehitise katepinnasest on alla vajunud ja selle all olev bituumenkate paljastunud.</p>
	<b>MÄLESTISEKS TUNNISTAMISE KRITERIUMID</b>	<b>KRITEERIUMI SELGITUS</b>
<b>Objektiga seotud (füüsilised) väärtused:</b> vanus, autentsus (eksterjäär, interjäär, plaan, funktsioon), arhitektuuri-ajalooline väärtus (erandlik-tüüpiline, tehnoloogia, uuenduslikkus jms)	<b>1. Vanus</b>	Pärineb Nõukogude ja Külma sõja perioodist.
	<b>2. Autentsus ehk ehedus</b>	<p>Autentsed mahud ja ruumistruktuur on täielikult säilinud, põhikonstruktsioon on heas seisukorras; säilinud on viimistluskihid ja informatiivsed kirjutised seintel.</p> <p>Ehitist on aastakümnete jooksul mitu korda ümber ehitatud ja täiendatud, vastavalt lahingutehnika ja meeskonna paigutamise vajadusele. Igast ehitusperioodist on midagi alles. Objekti täpsem ehituslugu vajab ja väärrib täiendavat uurimist.</p>
	<b>3. Sisseseade säilivus</b>	Sisustust on säilinud üsna palju – seadmekandureid ning -aluseid, mööblit jm. Kuigi seda on ka palju purustatud, saaks isegi tükkidest potentsiaalseid eksponaate kokku panna. Ka mitmesuguseid objektiga seotud väikeesemeid saaks kasutada ekspositsioonide koostamisel vm säästval otstarbel.
	<b>4. Funktsiooni järjepidevus</b>	Algne funktsioon rajamise ajast kuni 1992. või 1993. aastani. Alates objekti üleandmisest Eesti võimudele (sügisel 1993) on olnud püsikasutuseta.
	<b>5. Haruldus (üldjuhul välistab tüüpilisuse kriteeriumi)</b>	Seniitraketibrigaadide jaoks ehitatud komandopunkte on Eestis säilinud lisaks antud ehitisele vaid 2: Harjumaal Humalas ja Järvamaal Reineveres (neljanda Eestis asunud seniitraketiväeosa – Valga seniitraketipolgu – KP asub Lätis). Esimene neist on ehitatud tsaariaegse rooduvarjendi külge,

		<p>teine on rajatud 1970.-te alguses.</p> <p>Hinnatav ehitis on eelmainitutelega võrreldes vähem ära rüüstatud, lisaks peegeldub selles ligi poole sajandi militaarehituse ajalugu, kuna selle sees on säilinud 1950. või isegi 1940. aastail rajatud esialgne raadiotehnilise väeosa komandopunkt.</p>
	<b>6. Tüüpilisus</b>	Ehitis on stiilipuhtuselt, materjalikäsitluselt ja ehituskvaliteedilt oma aja tüüpiline näide.
	<b>7. Kasutus (kasutatavus, jätkusuutlikkus)</b>	<p>Objekt on kasutusel osaliselt (pikas angaaris hoitakse puistematerjale, mille tarvis nähtavasti on parandatud katuse vettpidavust).</p> <p>Militaarturismi seisukohalt on objekti potentsiaal väga suur. Saaremaa Ralli OÜ juht on lubanud Oriküla militaarobjekti korrastada ning vastava meepoolse veenmise ning jõukohase abi korral pole neil ehk midagi ka sealse militaarajaloo säilitamise vastu. Võib see ju vaid suurendada sealse ringraja erilisust ning atraktiivsust.</p>
<b>Kontekstuaal- sed väärtused:</b> keskkond, piirkondlikud eripärad	<b>8. Terviklikkus ehk ansambelilisus</b>	Ehitis kuulub Oriküla sõjaväelinnaku hoonete ja rajatiste kogumisse ning moodustab tähtsaima ja suurima osa funktsionaalsest tervikust. Seejuures KP kompleksi muud olulisemad ja mahult mõjuvamad osad (tehnikaboksid, lähemad radarikünkad) on säilinud.
	<b>9. Silmapaistev mõju või sümboolne täendus</b>	Ehitis on oma kontekstis üsna tuntud ja silmapaistev maamärk, on Eesti läänepoolseim raketiväeosa komandopunkt. Raketiväeosade komandopunktid on meie olude kohta kaunis imposantsed ja mõjuvad „Külma sõja“ ajastu tunnistajad.
	<b>10. Ligipääsetavus</b>	Objekt asub Saaremaa turismimarsruutide ja üldkasutatavate teede vahetus läheduses. Objektile on võimalik tagada ligipääs. Asub vallamaal ning periooditi avalikult kasutatava ralliraja kõrval, seega eraõiguslikke piiranguid külastatavusele olla ei tohiks. Autoga ligipääs on hetkel küll takistatud, ent objekt asub lukustatud väravast vaid otsejoones 200 ning teed mööda 400 m kaugusel ning haldajaga kokkuleppel pääseb lähemale ka nt ekskursionibussiga.
<b>Assotsia- tiivsed väärtused:</b> ajaloo- väärtus, sümbol- väärtus jms	<b>11. Tähtsus kaitsesüsteemis/ ajalooprotsessis</b>	Ehitis on õhukaitse raketiväeosa võtmekomponendina seotud oluliste ajalooptsesside ja sündmustega (NSV Liidu õhukaitse ja nn Külma sõda). Kaitsesüsteemis oli ta 14. õhukaitsediivisi eesliinil – selle kõige läänepoolsem luureinfo koondamise ja töötlemise punkt.
	<b>12. Seos üldtuntud isikutega</b>	Ehitist on vähemalt ühel korral külastanud Eesti NSV Ülemnõukogu Presiidiumi esimees Johannes Käbin (vt foto 7).
	<b>13. Selektiivsus /esindatus</b>	Ühtegi samalaadset objekti Eestis kaitse all ei ole.

### 3. Mälestiseks tunnistamise põhjused.

Ehitist on põhjust mälestiseks tunnistada, kuna ta omab vähemalt 4 ehitismälestise tunnust: on seotud oluliste ajalooprotsesside ja sündmustega Euroopa, endise NSV Liidu, Eesti, maakonna, valla ning asustatud punkti tasandil; kuulub ehitiste kogumisse, mis moodustab ansambli või olulise osa funktsionaalsest tervikust; on perioodile tüüpiline, silmapaistev või erandlik ehitis; kannab edasi oma algse funktsiooni tunnuseid.

Ehitis asub militaarajalooliselt rikkas ja huvitavas piirkonnas Kogula ning Aste sõjaväelennuvälja vahel. Piirkonda kasutatav Saaremaa Ralli OÜ on lubanud selle ala korda teha: „«Rallipublik saab atraktiivse vaatamiskoha, võidusõitjad põneva raja ning ühtlasi teeme korda lagastatud endise militaarala,» lausus ralli direktor Üllar Seeman.” (Postimees, 11. september 2002.) Ala kordategemine ei tähenda kõige olemasoleva maatasa tõmbamist, vaid seda saab teha ka nii, et saaksime tulemuseks tõeliselt huvitava ning mitmekülgse atraktiivse ajaloopargi/vabaõhumuuseumi.

Eestis on olnud õhukaitse seniitraketiväeosade komandopunkte kokku 6 – Rakvere brigaadil 2 (neist üks on lammutatud), Keila-Joa brigaadil 3 ning Saaremaa brigaadil 1.

Käsitlev ehitis on silmapaistev mälestis Külma sõja 50ndatest–80ndatest aastatest. Objekt ja kogu Oriküla seniitraketidivisjoni ning raadiotehnilise pataljoni säilinud kompleks on taaskasutatav multifunktsionaalselt (sh loodus- ja seiklusturismi kompleksina). Objektist mõne kilomeetri kaugusel asuvad Kogula ning Aste endised sõjaväelennuväljad ja -linnakud, mille ajaloo uurimine ning ajalugu säästev kasutamine ootab samuti oma aega ning tegijaid.

### 4. Kaitsevööndi ettepanek ja selle põhjendus.

Oriküla komandopunkti kaitsevöönd (vt joonised 1 ja 7) peaks hõlmama vähemalt selle osa kinnistust Lauritsa 37301:005:0001, millel asuvad seniitraketibrigaadi KP ning seniitraketidivisjoni lahingupositsioonide ehitised, samuti osa kinnistutest Kihelkonna metskond 257 37301:005:0321 ja Eerika 37301:005:0064, millel asub raadiotehnilise pataljoni kompleksi kuulunud ehitisi. See on vajalik, et säilitada objekti terviklikkust ja objektiga seotud maapinna alla mattunud või võssakasvanud ehitisi ning muid esemeid, mida saab kasutada objekti edasise arendamise ja kasutamise huvides. Oriküla sõjaväelinnaku ajalugu ulatub II maailmasõja perioodi ning vajab detailsemat uurimist.

Kuna 2017.a novembri seisuga on Lauritsa 37301:005:0001 katastriüksuse puhul tegu 100%-liselt sihtotstarbeta maaga, on praegu võimalus tõstatada diskussiooni selle ala militaarajaloo põhjalikuma uurimise, laiema tutvustamise ja maksimaalse ning säästliku ärakasutamise seisukohalt. Sellist lähenemist peaks tegelikult rakendama kogu endisele Oriküla sõjaväealale (vähemalt 124 ha), seda enam, et seal on säilinud ka mõisaaegseid ehitisi.

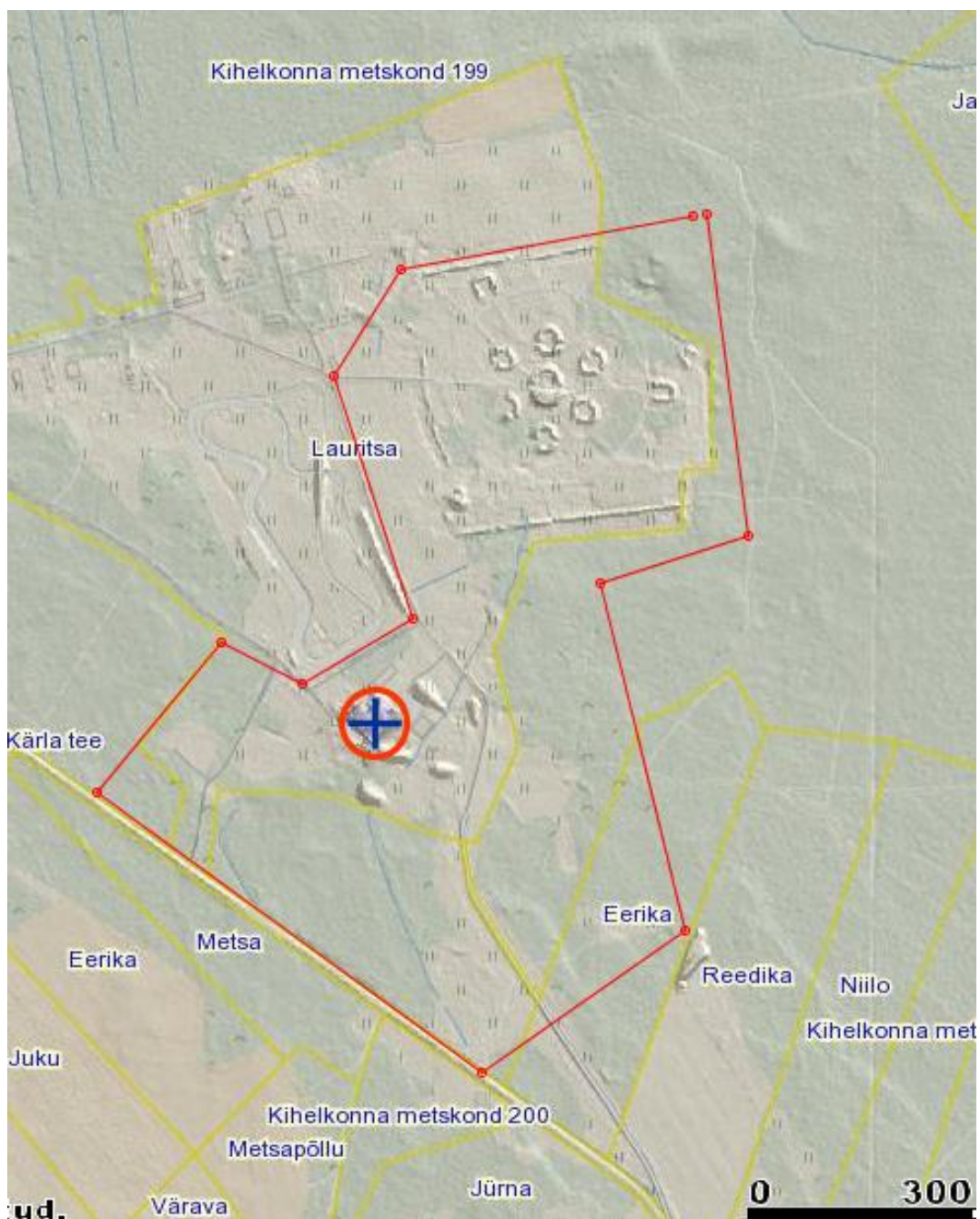
Kavandatavas kaitsevööndis paiknevad järgmised kultuuriväärtusega ehitised – militaarkomplekside osad (vt joonised 5, 7 ja 8 ning fotod 20–42):

1) komandopunkti kompleksi kuulunud muud ehitised (vt joonis 5, fotod 20–28): 2 dotti, kasarmuhoone, rituaaliväljak, riviplats, autahvel, relvakontrollikoht, tehnikabokside kompleks, 5 radariküngast, tehnika hoiuplatsid, tuletõrje veehoidla, pesuhoone ja paar muud enam-vähem tervet hoonet, juurdesõiduteed ja muud kommunikatsioonid, kopteriväljak, kaevikuliin ja mitu väiksemat ning varemteks muudetud ehitist.

2) seniitraketidivisjoni stardipositsiooni osad (vt joonis 8, fotod 29–39): komandopunkt, 6 stardiseadmeõue, radarivarje, vähemalt 1 raketi tankimisseadmete varje

(neid oli kolm), vallitatud tehnikahoiuplatsid, piirdevallid, ühendusteel, kaablikanalid jm ehitisi.

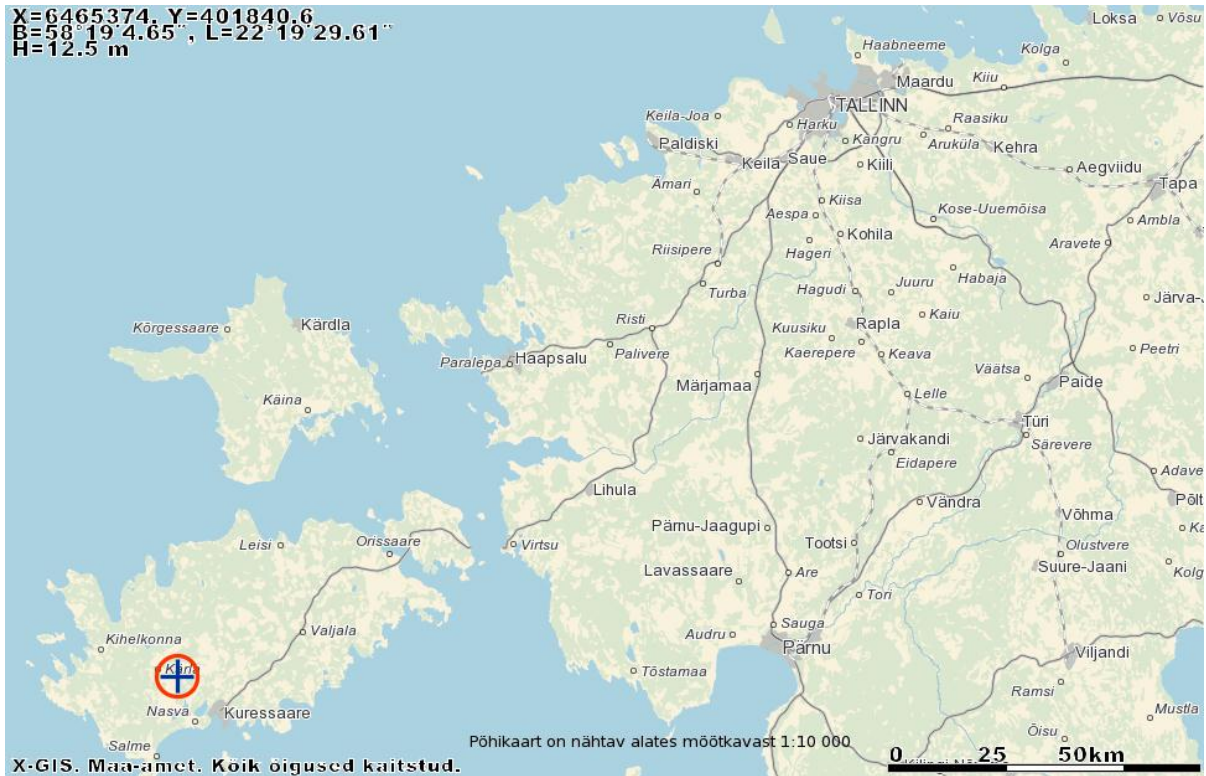
3) raadiotehnilise pataljoni positsiooni osad (vt joonis 7, fotod 40–42): raadiovastuvõtukeskus, maa-alune raadiosaatekeskus, hoone (telegraafikeskuse?) vundament, säilinud radarikünkaid jm ehitisi.



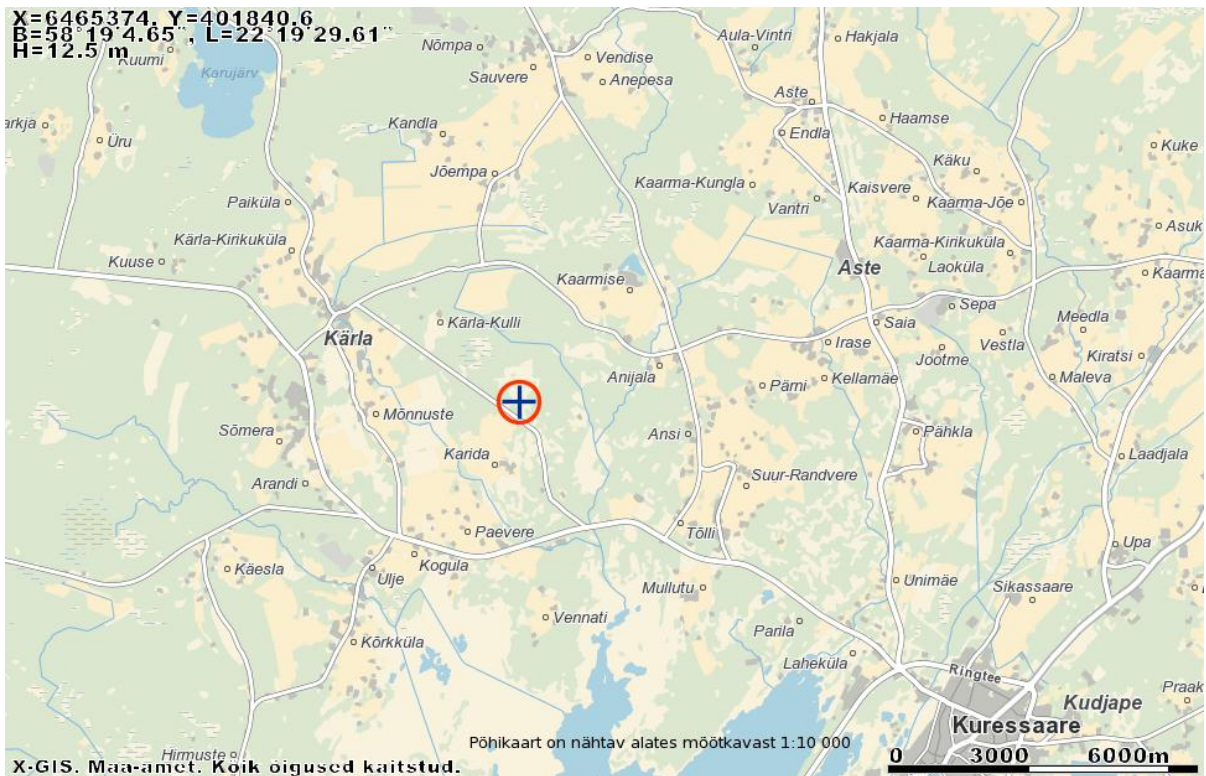
Joonis 1. Kaitsevööndi ettepaneku skeem. Nurgapunktide koordinaadid: 58°19'26.92", 22°19'54.92"; 58°19'12.79", 22°19'59.98"; 58°19'10.82", 22°19'47.23"; 58°18'55.19", 22°19'55.61"; 58°18'49.5", 22°19'39.13"; 58°19'1.3", 22°19'6.06"; 58°19'8.21", 22°19'17.92"; 58°19'5.81", 22°19'24.05"; 58°19'9.09", 22°19'32.19"; 58°19'24.74", 22°19'19.41" ehk (x,y) 6466052.5,402269.7; 6465613.3,402341.1; 6465557.8,402132.1; 6465070.9,402256.5; 6464901.6,401983.9; 6465280,401454.8; 6465489,401653.2; 6465412.3,401751.1; 6465510.1,401886; 6465999.6,401690.2.

## 5. Lisad:

### 5.1. Joonised (kaardialuste allikas: Maa-ameti Geoportaal):



Joonis 2. Ehitise asukoht Saare maakonnas ehk Saaremaa vallas.

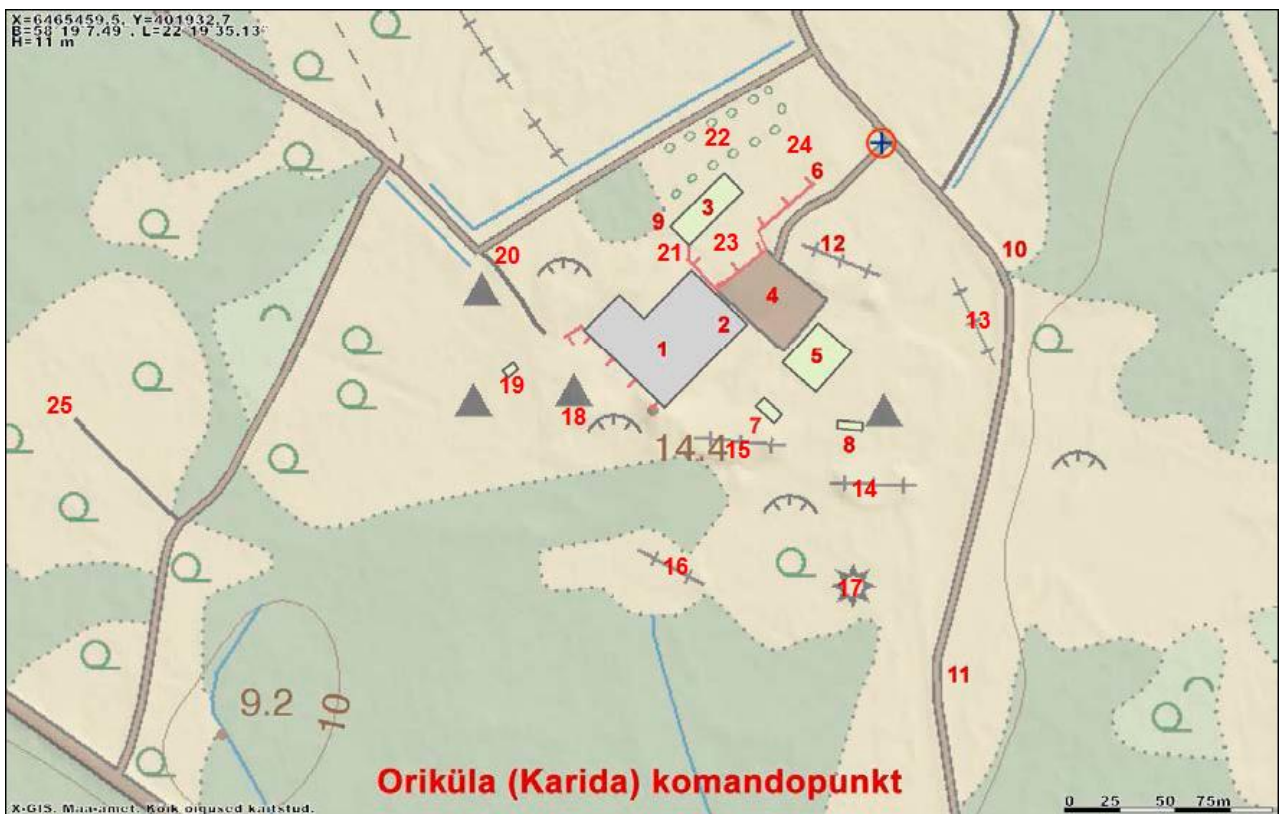


Joonis 3. Ehitise asukoht Saare maakonnas endises Kärle vallas.





Joonis 4. Asendiplaan. Ehitise [1] asukoht Lauritsa kinnistul (37301:005:0001). Maa-ameti ortofoto 16.06.2015.

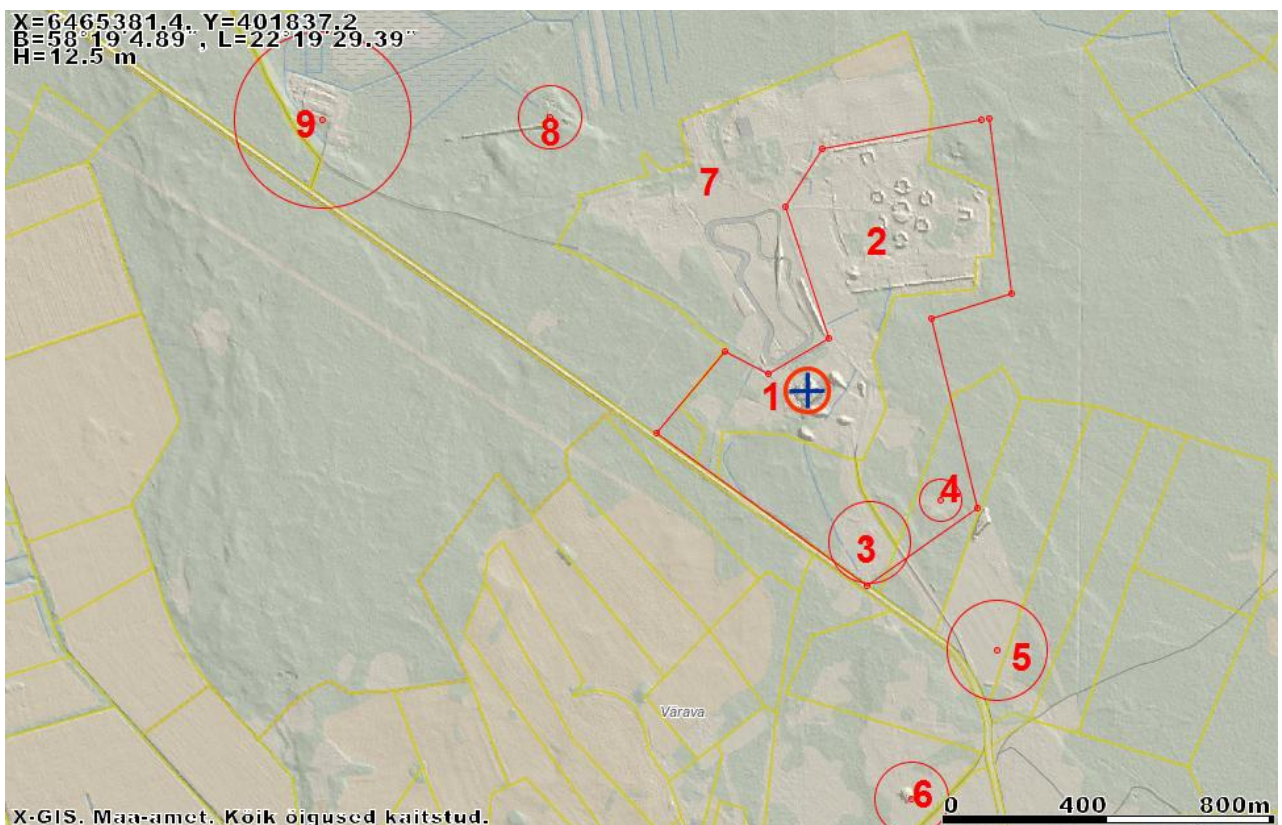


Joonis 5. Asendiplaan. Ehitise asukoht Lauritsa kinnistul (37301:005:0001).

1 - komandopunkti põhiosa, 2 - KP juurdeehitis – pikk kaarvarje (Maa-ameti põhikaardil vähemalt 4 m kitsam kui tegelikkuses), 3 - KP ajateenijate kasarmuhoone, 4 - asfaltplats, 5 - tehnikaboksid, 6 - dolomiidist müür, 7 - hoone, 8 - hoone, 9 - autahvel, 10 - dott, 11 - värav (tavaliselt suletud) ja pääsla asukoht, 12–16 - radarikünkad, 18 - tuletõrje veehoidla, 19 - pesuhoone, 20 - autopargi pääsla asukoht, 21 - relvakontrollikoht, 22 - riviplats, 23 - rituaaliväljak, 24 - KP juurdesõidutee, 25 - kopteriväljak.

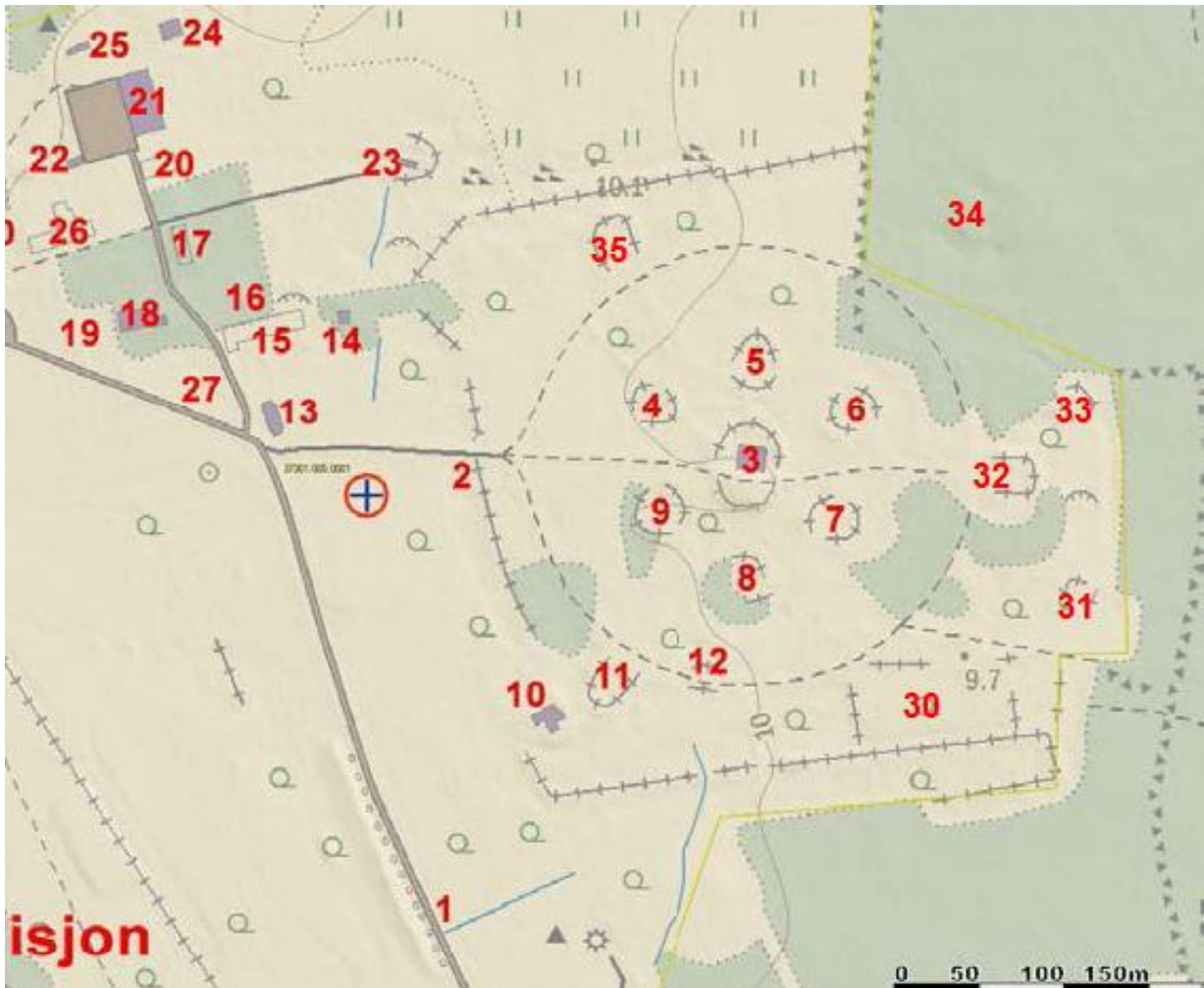


Joonis 6. Ehitise (nr 1) ümbrus 1998.a Maa-ameti ortofotol. Mitu radariküngast on juba ära veetud.

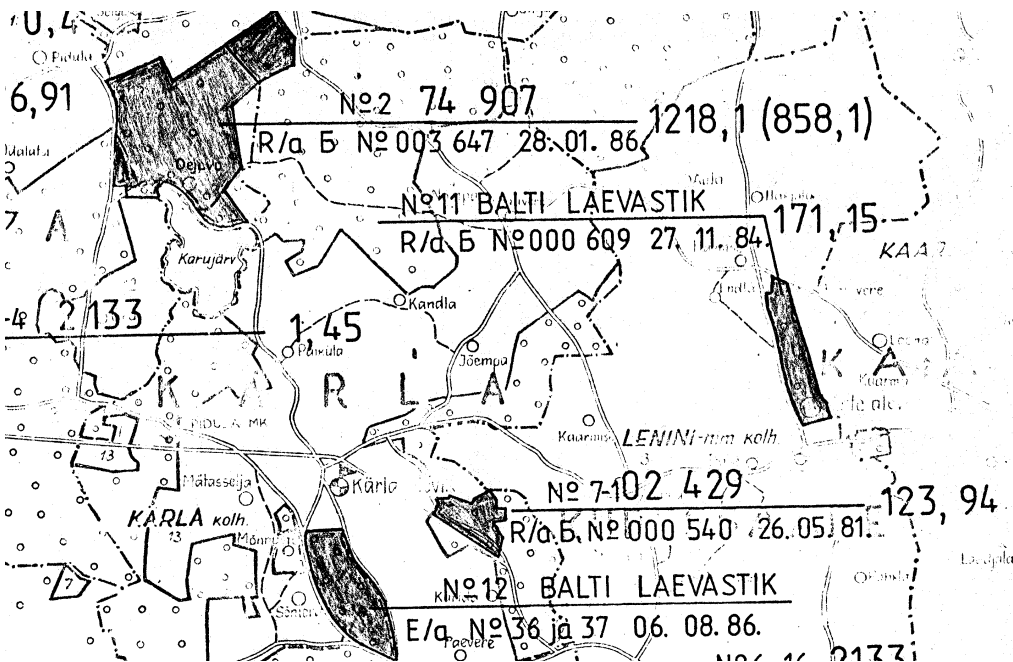


Joonis 7. Asendiplaan. Oriküla sõjaväelinnaku objektid:

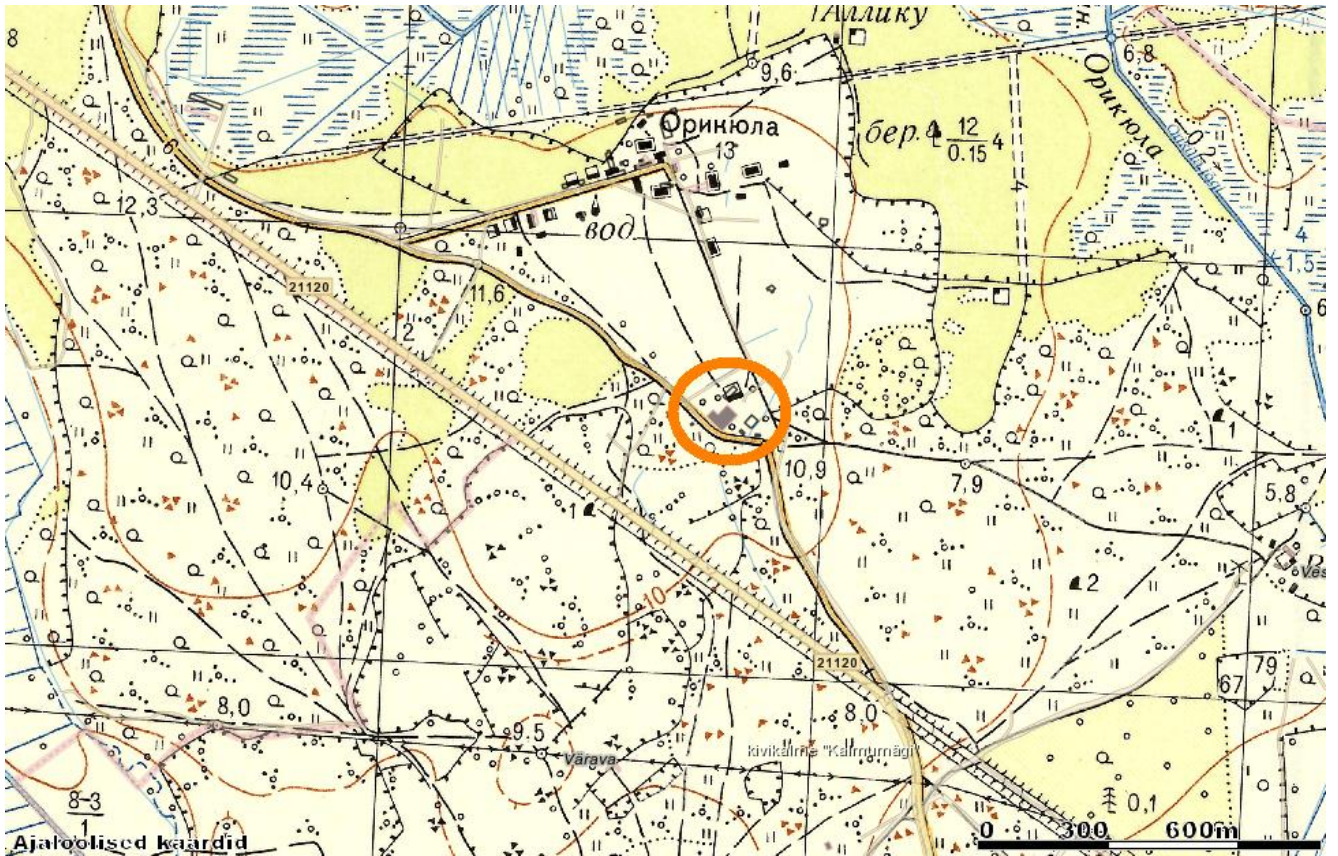
1 - seniitraketibrigaadi komandopunkt, 2 - seniitraketidivisjoni positsioonid, 3 - raadiotehnilise pataljoni raadivastuvõtukeskus?, 4 - hoone vundament, 5 - pataljoni radarikompleksi 5N84 positsioon (u 5/6 on kaevandamisega hävitatud), 6 - pataljoni maa-alune raadiosaatekeskus, 7 - pataljoni kasarmu- ja elamulinnak, 8 - puhastusseadmed BIO-100, 9 - uus elamulinnak.



Joonis 8. Asendiplaan. Ehitise kaitsevööndisse jäävad Oriküla seniitraketidivisjoni objektid: 1 - väravapostid, 2 - stardipositsioone piiravad pinnasevallid, 3 - komandopunkt kabiinibokside ja radarikünkaga, 4-9 - stardiseadmeõued, 10 - radarivarje meeskonnavarjendiga, 11, 32, 35 - valliga ümbritsetud raketihoiuplatsid, 30 - hoiuplats, 12, 31, 33 - tankimisseadmete varjed.



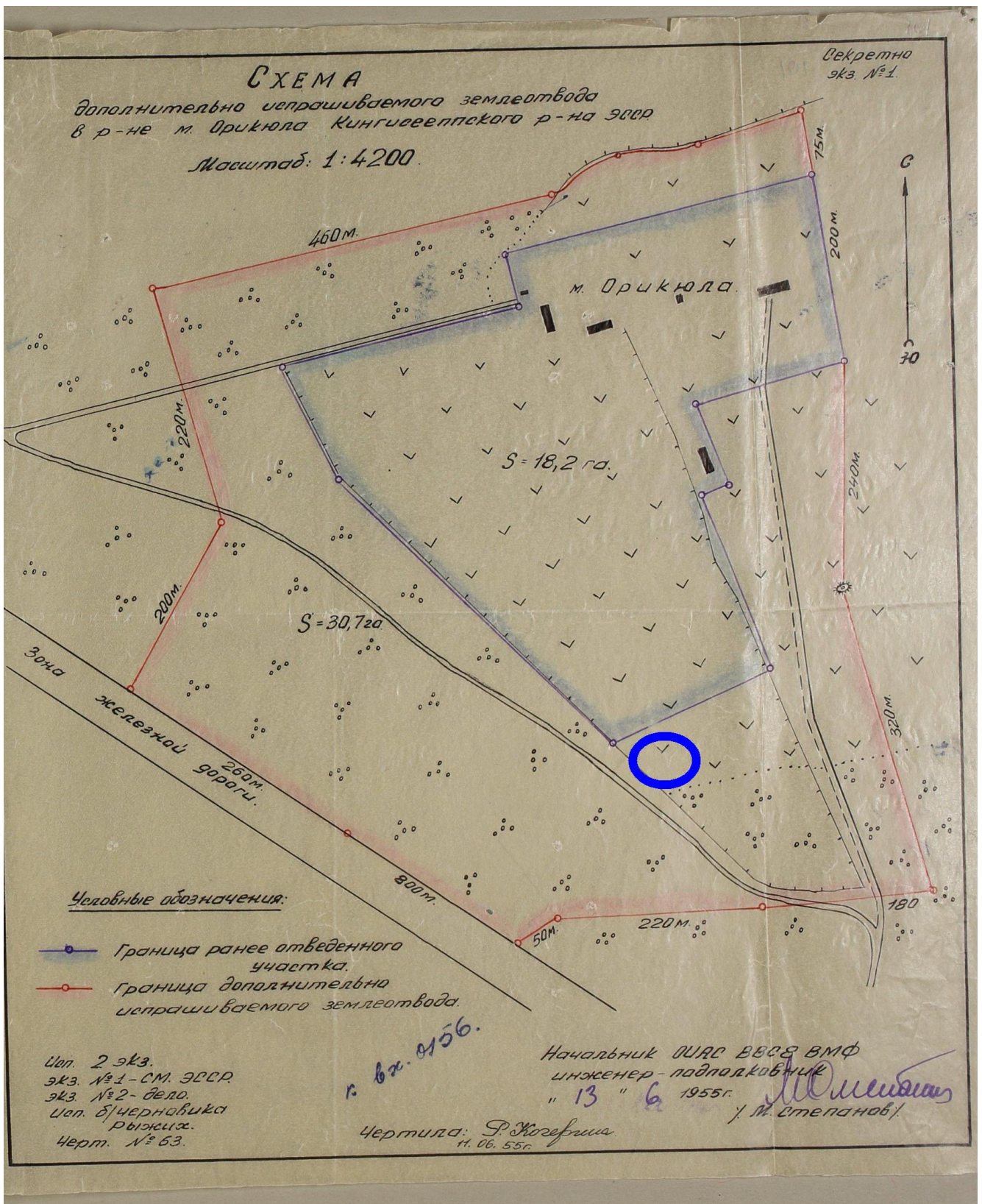
Joonis 9. Oriküla maaalaldise (nr 7-1, 123,94 ha) asukoht RPI Eesti Põllumajandusprojekt sõjaväemaade inventeerimise materjalide Saaremaa kaardil (1991). Sellest läänes Kogula ja kirdes Aste lennuvälja maa-ala, loodes Karujärve sõjaväelinnaku ala.



Joonis 10. Ehitise (oranž ovaal) ümbrus NL 1959.a topokaardi 1: 25 000 ning tänapäevase kaardi hübriidil.



Joonis 11. Oriküla maaeraldise plaan 1954. a-st. Ehitise praegune asukoht jääb alast lõuna poole, kaarditükilt välja. ERA.R-1.16.118 leht 60.



Joonis 12. Ehitise praegune asukoht (sinine ovaal) Kingissepa rajooni Kogula lennuvälja laiendamiseks Orikuulas soovitud maa-ala skeemil, juunis 1955. Taotleli 32 ha lisaks 1954.a eraldatud 18 ha-le – täiendavate sideseadmete paigutamiseks ja lahusmaatükkide (чересполосные участки) likvideerimiseks, nagu põhjendati seda taotlust kirjas ENSV Ministrite Nõukogule. Järelikult kasutati tollal ka mingeid väljaspool ametlikku maaeraldust asunud maid. Allikas: ERA.R-1.16.130, I 100–101.

О П И С Ь № 1

Передаваемого специального, казарменно-киличного фонда военного городка И.Орикюла войсковой части 02429

№ п/п | наименование сооружения и оборудования | год | год | тех. | стоимость в |  
 № | здания | | | | | | руб. |

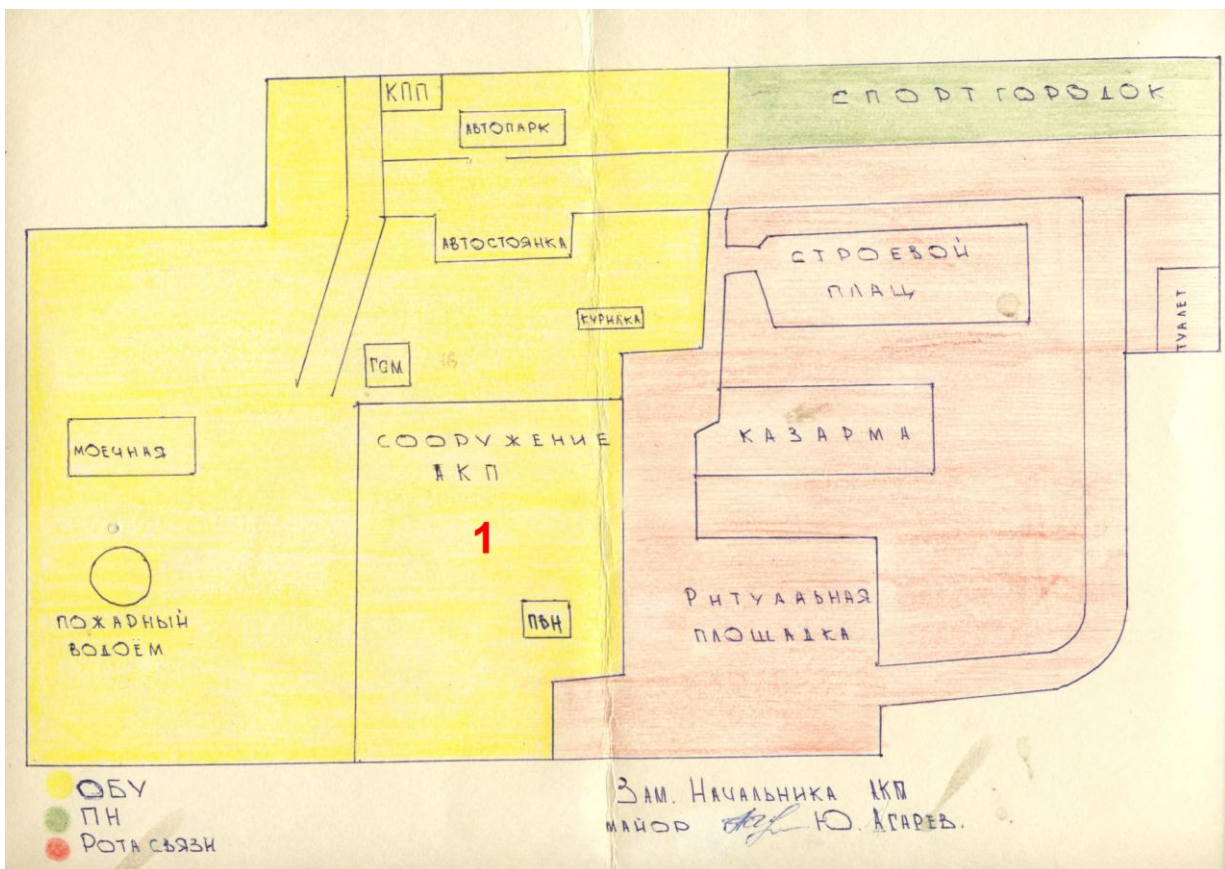
А. Казарменно-киличный фонд

1.	Казарма для д/состава кирпичная	1982	шт.	01	хорош	800 000
2.	Казарма деревянная	1948	шт.	01	уд	3 200
3.	Свещохранилище	1947	шт.	01	уд	2 500
4.	Квартпункт	1917	шт.	01	уд	1500
5.	Предохранительный склад	1917	шт.	01	уд	2 000
6.	Столовая солдатская	1946	шт.	01	уд	13 300
7.	Гараж	1917	шт.	01	уд	2 700
8.	Штаб	1946	шт.	01	уд	2 300
9.	Склад №9	1950	шт.	01	уд	1 100
10.	Склад №7,8	1952	шт.	01	уд	1 000
11.	Техническая мастерская	1950	шт.	01	уд	2 000
12.	Баня	1949	шт.	01	уд	1 800

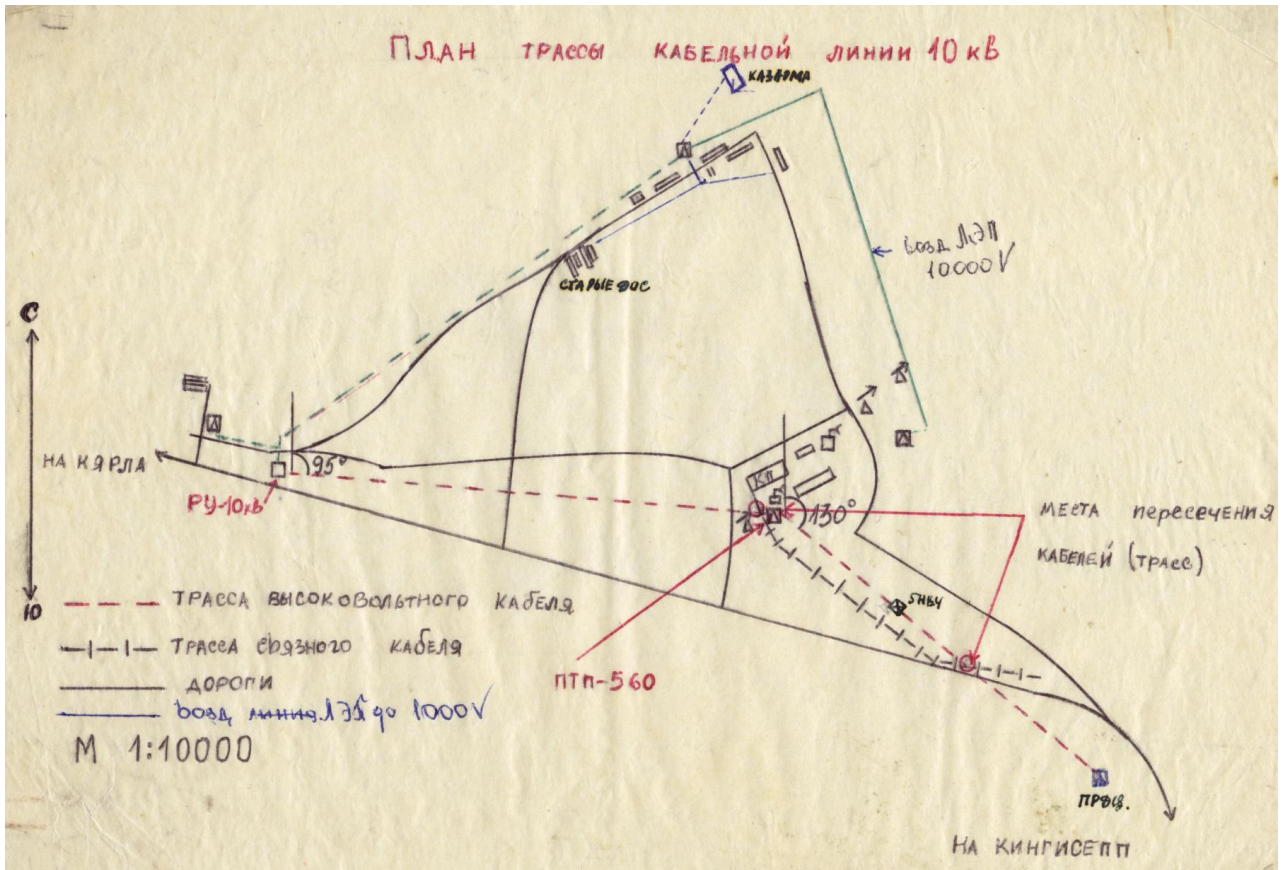
Б. Специальные сооружения

1.	Арочное сооружение командного пункта, железобетонное	1970	шт.	01	уд	850 000
2.	Бокс для техники, крытый	1972	шт.	08	уд	85 000
3.	КПП. кирпичное	1984	шт.	01	уд	10 000
4.	ДОТ бетонный	1980	шт.	02	уд	4 000
5.	Наземные горки для техники	1976	шт.	05	уд	100 000
6.	Склад ГСМ с емкостями Р-25-03, Р-10-3, Р-4-4	1972	шт.	01	уд	500 000

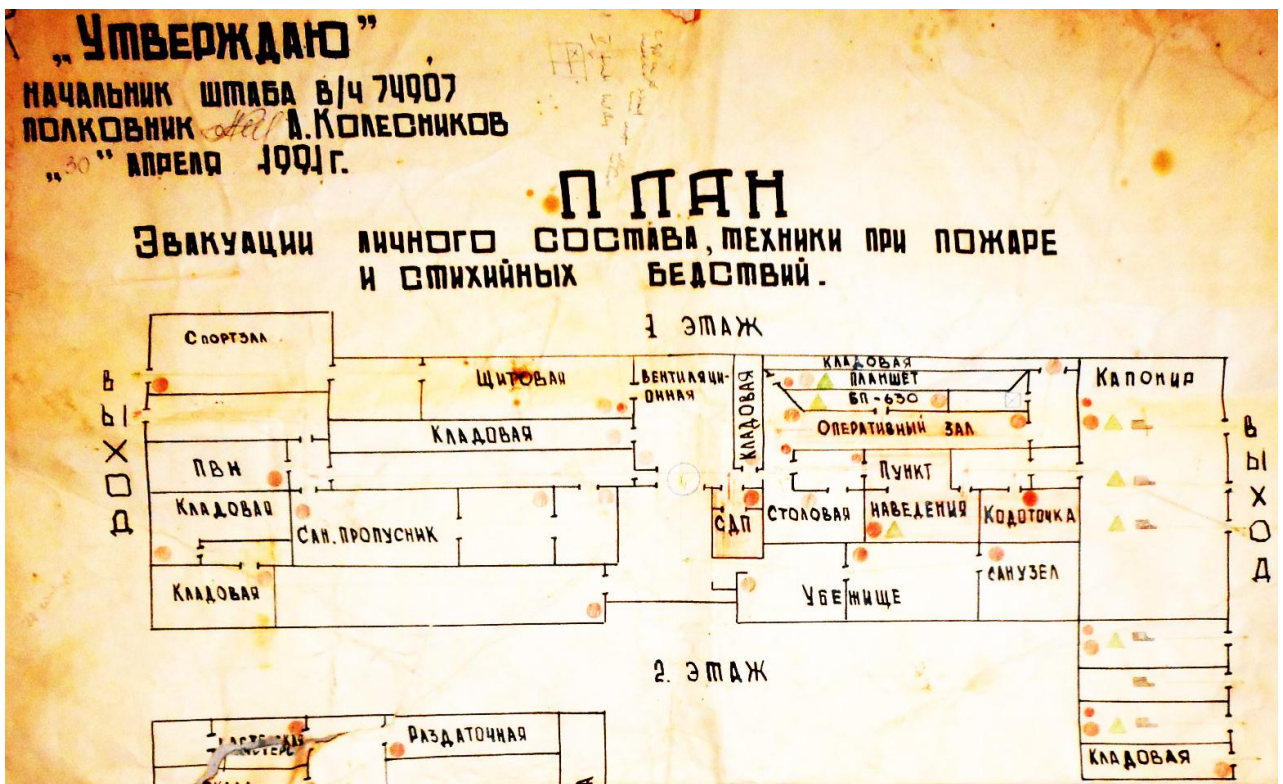
Joonis 13. Oriküla sõjaväelinnaku üleandmis- ja vastuvõtuakti lisa – üleantavate ehitiste nimekiri ehitusaastate ja maksumustega.



Joonis 14. Ehitis (nr 1) 210. seniitraketibrigaadi komandopunkti allüksuste vastustuspiirkondade skeemil (kollane – lahingujuhtimisjaoskond, roheline – hävituslennuväe suunamispunkt, punane – siderood). Dokument leitud KP territooriumilt 1993.a.



Joonis 15. Oriküla sõjaväelinnaku 10 kV kaabelliini trassi plaan. Dokument leitud KP territooriumilt 1993.a.



Joonis 16. Oriküla komandopunkti I korruse skeem. Dokument (isikkoosseisu ja tehnika evakueerimisplaan aprillist 1991) leitud KP territooriumilt 1993.a.



Joonis 17. Oriküla komandopunkti II korruse skeem.



## 5.2. Fotod:

### Ajaloolised fotod



Foto 1. KP lähivaade idast (1996). Visuaalvaatluspost on veel terve ja isegi klaasidega, vasakpoolse kaarvarje esisein ja ukсед (kõrgus u 3 m) on alles. Foto Margus Hergauk.

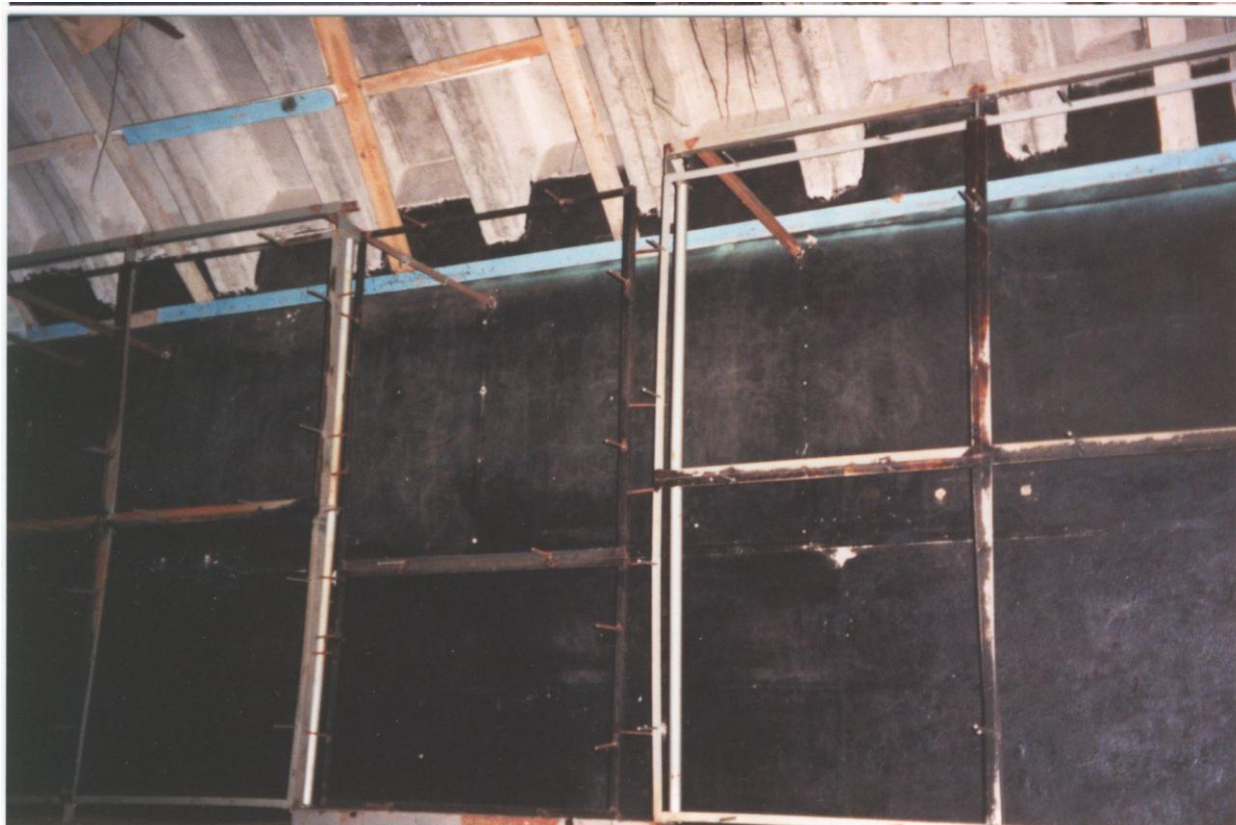


Foto 2. Planšeti alusraamid KP operatiivsaalis (1996). Enam neid pole. Foto Margus Hergauk.



Foto 3. Vaade idast (25.09.2004). Foto Marko Sula.



Foto 4. Pikema ja madalama kaarvarje (joonis 3, nr 2) sisevaade (24.04.2008). Allikas: <https://www.photoblog.com/saaremaa/2008/04/24/74907-ia-kp-zastupnik-1/>.



Foto 5. KP lähivaade idast (25.09.2004). Foto Marko Sula.



Foto 6. Üks KP kaitseväravaist (24.04.2008; peasissepääsu kõrval, kujutatud ka fotol 5). Selle taga on sissepääs hilisemasse spordisaali. Allikas: <https://www.photoblog.com/saaremaa/2008/04/24/74907-ia-kp-zastupnik-1/>.



Foto 7. Eesti NSV juhid eesotsas Johannes Käbiniga Oriküla KP peasissekäigu juures 23.02.1980. Allikas: <http://14dpvo.ucoz.ru/photo/51>, Альбом Берзина С.Г.



Foto 8. Rakvere 207. seniitraketibrigaadi KP esimese kaare paigaldamine 02.06.1979 (analoogiline kaarvarje [2] püstitamiseks). Allikas: [http://14dpvo.ucoz.ru/photo/albom\\_eremenko\\_bn\\_kp\\_207\\_zrbr/68](http://14dpvo.ucoz.ru/photo/albom_eremenko_bn_kp_207_zrbr/68), Альбом Еременко Б.Н.

## Uuemad fotod



Foto 9. KP pealtvaade. Maa-ameti Geoportaali ortofoto 23.05.2012, 1 punkt = 25 pikslit.



Foto 10. Vaade KP peasissekäigule põhjast. Foto Mart Mõniste 27.09.2013.



Foto 11. Visuaalvaatluspost ja ventilatsioonikambrid KP lael. Foto Mart Mõniste 27.09.2013.



Foto 12. KP tagasein (edelapoolne), vaade kagust. Kõik 3 kaitsevõravad on alles. Näha on kahe kaarvarje ühenduskoht – tagapool vanem ja kõrgem ning eespool uuem ja madalam pikk angaar. Viimase tagaseina betoonis on aastaarv „1983”. All paremal puidust visuaalvaatlusposti/laskepessa jäänused. Foto Mart Mõniste 27.09.2013.



Foto 13. KP sisevaade. Foto Mart Mõniste 27.09.2013.



Foto 14. KP sisevaade. Ventilaatoriruum. Foto Mart Mõniste 27.09.2013.



Foto 15. KP sisevaade. Sideruum. Foto Mart Mõniste 27.09.2013.



Foto 16. KP sisevaade. Sööklaruum. Foto Mart Mõniste 27.09.2013.





Foto 17. KP sisevaade. Põlenud vineerlagi. Foto Mart Mõniste 27.09.2013.



Foto 18. KP sisevaade. Operatiivsaal. Vasakul (kagupoolsel seinal) planšeti must taust, paremal ruumid kahel korrusel. Foto Mart Mõniste 27.09.2013.



Foto 19. KP sisevaade. Aparaadikabiinide saal KP kõrgema kaarvarje edelaotsas. Foto Mart Mõniste 27.09.2013.

**Kaitsevööndis asuvate muude põhiehitiste fotod (8.09.2017)**



Foto 20. Radarikabiinide boksid [5], vaade põhjast, künkalt [12] (25.09.2004). Foto Marko Sula.



Foto 21. Radarikabiinide boksid [5] kagust (25.09.2004). Paremalt radariküngas 13, vasakult küngas 14 ja hoone 8. Esiplaanil paljandub paepind. Foto Marko Sula.



Foto 22. Komandopunkti [1] esikülje poolitab massiivne dolomiidist müür. Sellest paremal sissesõidutee KP juurde ja vasakul pika kaarvarje [2] ette. Taga paremal kasarmu [3]. Vasakul radariküngas [12], mida tee pool toestab samuti müürijupp. Foto Mart Mõniste 27.09.2013.



Foto 23. Müür [6] on umbes kahe meetri kõrgune ja 70 meetri pikkune. Osa müürist on laotud kunstipäraselt. Foto Mart Mõniste 27.09.2013.



Foto 24. Paremal kabiiniboksid [5], keskel üksikuna seisev dolomiitblokkidest müür, vasakul samuti dolomiitblokkidest hoone [7]. Vaade [8] suunast. Foto Mart Mõniste 27.09.2013.



Foto 25. Hoone [8] on ehitatud punastest tellistest ja paekividest. Foto Mart Mõniste 27.09.2013.



Foto 26. Ehissein (tõenäoliselt autahvel) [9]. Asub kasarmu [3] edelanurga juures, esiküljega maja poole. Foto Mart Mõniste 27.09.2013. Foto Mart Mõniste 27.09.2013.



Foto 27. Betoonist dott [10] kasarmulinnakusse viiva tee ääres. Foto Mart Mõniste 27.09.2013.



Foto 28. Kasarmu [3] ja KP [1] vahel on punastest tellistest relvakontrollipost [21]. Taga KP põhjapoolne sissepääsutunnel. Foto Mart Mõniste 27.09.2013.



Foto 29. Väravapostid (joonis 8, 1), vaade KP suunast. Foto Mart Mõniste 19. mai 2014.



Foto 30. Õhuvaade Oriküla seniitraketipositsioonile, taamal KP kompleks ( $\leq 12.2004$ ). Paarisrada on juba valmis. Stardipositsioone ümbritseb kolmest küljest täiendav pinnasevall (joonis 8, 2) mõõtmatega u 350x350 m. Foto Andres Berens.



Foto 31. Divisjoni komandopunkt kabiinibokside ja radarikünkaga (joonis 8, 3). Foto Mart Mõniste 19. mai 2014.





Foto 32. Komandopunkt aparaadikabiinide boksidega (joonis 8, 3), vaade läänest. Paremäl radariküngas. Bokside tagaseintes sissepääsud punkrisse. Foto Mart Mõniste 19. mai 2014.



Foto 33. Komandopunkt (joonis 8, 3), vaade põhjaseinale loodest. Tundub, et komandopunkt ei olnud pinnasega kaetud, valli ning seina vahel võidi hoida mingit tehnikat. Tagapool KP lael paistab dott. Foto Mart Mõniste 19. mai 2014.



Foto 34. KP (joonis 8, 3) sisemus on põlenud, vahelaed hävinud, sissepääs raskendatud. Foto Mart Mõniste 19. mai 2014.



Foto 35. Komandopunkti (joonis 8, 3) sisevaade. Foto Mart Mõniste 19. mai 2014.



Foto 36. Stardiseadme õu (joonis 8, 4). Vaade komandopunkti [3] ümbritsevalt vallilt. Selliseid on kokku kuus. Õuede vallid on väga hästi säilinud, ei ole ka eriti võssa kasvanud. Foto Mart Mõniste 19. mai 2014.



Foto 37. Radari P-12 või P-15 varje meeskonnavarjendiga (joonis 8, 10). Foto Mart Mõniste 19. mai 2014.



Foto 38. Radari P-12 või P-15 varje meeskonnavarjendiga (joonis 8, 10). Taga paremal paistvas radariboksis paiknes auto ZiL-157, mille katusel oli masti otsas radari antennisüsteem. Viimase jaoks on katusesse raiutud sisselõige. Kummalgi pool radariboksi ees oli algselt kaks katusetä põikiboksi, millest vasakpoolne on kinni ehitatud. Rajatise kirdeküljes on veel üks masinaboks. Foto Mart Mõniste 19.05.2014.



Foto 39. Radarivarje (joonis 8, 10) varjendi sisevaade. Varjendisse on ehitatud punastest tellistest küttekolle. Foto Mart Mõniste 19. mai 2014.



Foto 40. Raadiotehnilise pataljoni sideobjekt (joonis 7, 3). 1991.a oli sel kohal 2 kõrget raadiomasti, mis kandsid u 50 m pikkust dipoolantenni. Maa-ameti ortofoto 11.5.2008.



Foto 41. Suur vundament (joonis 7, 4; П-kujuline vundament u 27x29 m) ümberkukkunud kiviseintega. Väga tõenäoliselt on seal olnud raadiotehnilise pataljoni kompleksi kuulunud hoone (asub endisel sõjaväe maaeraldisel ja mingeid tsiviilhooneid pole sel kohal teadaolevalt kunagi asunud). Maa-ameti ortofoto 11.5.2008.



Foto 42. Raadiotehnilise pataljoni saatekeskus (joonis 7, 6; dokumentides nimetatud ka uueks saatekeskuseks – järelkult oli kusagil ka vana) maa-aluse punkriga, mõõtmed ilma muldeta u 12x16 m. Kokku on seal vähemalt 3–4 ehitist ja ortofotolt näib, et ka paar vundamenti/rusuhunnikut. Asub väljaspool kavandatavat kaitsevööndit, kuid vääraks ehk eraldi kaitse alla võtmist. Maa-ameti ortofoto 11.5.2008.

### 5.3. Lisainformatsioon

Oriküla sõjaväelinnaku kohta koostatud ülevaated (M. Mõniste, A. Tähiste):  
<http://www.mil.hiiumaa.ee/xx/Saaremaa%20Orikylya%20komandokeskus.pdf>  
<http://www.mil.hiiumaa.ee/xx/Saaremaa-Karla-Orikylya-divisjon-.pdf>

Muud lisainfot:

Saaremaal valmib uus võidusõidurada  
Postimees 11. september 2002 <http://sport.postimees.ee/1964101/saaremaal-valmib-uus-voidusoidurada>