

„Eesti sõjaajaloolise arhitektuuripärandi kaardistamine ja kasutusvõimaluste analüüs. 19. ja 20. sajand“

Ramsi tehnilise vaatluse posti komplekshoone

Muinsuskaitseline eksperthinnang

Koostaja Jüri Pärn

November 2017



Euroopa Liit
Euroopa
Regionaalarengu Fond



Eesti
tuleviku heaks

Eksperdi hinnang ehitise mälestise tunnustele vastavuse kohta

Ramsi tehnilise vaatluse post

(Lääne maakond, Noarootsi vald, Einbi küla, Ramsi poolsaare tipus; katastritunnus: 52001:005:0008; lähiaadress: Ramsi puhkekoht; osa kompleksi ehitistest paikneb katastriüksusel Ramsholmi 52001:005:0420)

1. Kompleksi kui terviku kokkuvõtlik kirjeldus ja ajalugu, sõja-ajalooline tähtsus, haruldus ja väärtus Eesti kontekstis.

Ramsi tehnilise vaatluse posti (TVP) põhiosadeks on komplekshoone (omavahel kokku ehitatud operaatori- ehk tehniline hoone ja prožektorihoone koos -positsiooniga), vana diislihoone, kütusehooldla ning vana prožektorihoone vundament positsiooniga. Säilinud on metalltorni alused, osa piirdeaia silikaatkivipostidest ning vana operaatorihoone vundament.

Ramsi TVP pärineb Nõukogude ja Külma sõja perioodist ning oli mõeldud piirialade tehniliseks ja visuaalvaatluseks (ujuvvahendite ning madalalt lendavate õhusõidukite avastamiseks ja jälgimiseks), mille poolest oli ta omas ajas oluline militaarobjekt. Seda mitte üksnes piirivalve, vaid ka õhukaitse seisukohalt, kuna vaatlusposti meeskonnal oli kohustus teavitada ka tema poolt märgatud õhupiiri rikkumistest ja sellekohane info edastati kordonist õhukaitsevæeosadele. Vaatlusinfot pidi edastama ka mereväele. Teavitada tuli lisaks piiririkumistele ka muudest sõjalises mõttes olulistest tähelepanekutest.

Ramsi piirivalve vaatluspost oli olemas juba 1947. ja 1961. aastal, kuid see asus tänasest objektist u 300 m kagus vana triangulatsioonipunkti juures (NL 1947.a topokaardil on märgitud sinna vaatlustorn ja 1961.a kaardil triangulatsioonipunkti juurde viiv telefoniliin). Nüüdsesse asukohta hakati Ramsi TVP-d rajama tõenäoliselt 1950. aastate lõpul. Selle säilinud osad on erinevas stilis ning valminud eri aegadel. Vana prožektoripositsiooni betoonis on aastaarv 1958, torni trepimademes 1968. Kütuseladu ja diislihoone on valatud betoonist, viimane on hiljem silikaatkividega kõrgemaks laotud. Vana operaatorihoone oli silikaatkividest (sarnane Säärenina TVP-ga). 1977.a oli TVP-l 2 radarit Don ja 4 diiselagregaati. 1978.a paiku veeti objektile madalpinge elektriõhuliin. 1980.a oktoobri seisuga Ramsi TVP ei funktsioneerinud (ilmselt oli siis ehitamisel uus hoone). Komplekshoone pärineb 1980.-ist, peale selle valmimist lammutati operaatorihoone (1987.a oli veel alles) ja prožektorihoone ning demonteeriti madal (u 10 m kõrguse vaateplatvormiga) metalltorn.

Vaatluspost kuulus algul 11. piirivalvesalga (s/o 2133) ning 1976. aastast 106. piirivalvesalga (s/o 2198) Paslepa kordoni koosseisu. Sellel teenis korraka kuni 7 ajateenijat. 1992. aastal võttis TVP üle Eesti piirivalve Hiiumaa piirkond. 2017.a seisuga on objekti omanikuks Noarootsi vald.

Kompleks on olulise ajaloo- ja nostalgiväärtusega sellel ning analoogsetel objektidel teeninud inimestele ja nende järglastele, ent laiemalt võttes kogu endise NSV Liidu riigikaitseüsteemis ja ka vastaspoolel (sh Eesti piirivalve taasloomises) tegutsenutele.

Ramsi TVP terviklik ehitiste kogum moodustab arhitektuurilise ansambli. Enamik sellesse kuulunud ehitisi on suuremal või vähemal määral säilinud ning suhteliselt väheste pingutuste ja vahenditega konserveeritavad või taastatavad.

Kõigi Eestis asunud piirivalve vaatluspostide arv pole teada, samuti pole hinnangu koostajale täpselt teada, kui palju neist on tänaseni säilinud. 1992. aastal oli Venemaa piirivalvel Eestis 58 tehnilise vaatluse posti kompleksi.

Ramsi tehnilise vaatluse posti komplekshoone

2. Vastavus mälestiseks tunnistamise kriteeriumidele.

EHITISE ANDMED

Nimetus	Ramsi tehnilise vaatluse posti komplekshoone
Ehitise asukoht (koordinaadid)	Lääne maakond, Noarootsi vald, Einbi küla; lähiaadress Ramsi puhkekoht; katastritunnus 52001:005:0008. 59°1'42.29", 23°24'33.77"; x: 6543429.8, y: 466084
Algne funktsioon	Tehnilise vaatluse posti komplekshoone (operaatori-, diisli- ning prožektorihoone) koos prožektoripositsiooniga
Rajamisaeg	1980ndad
Kirjeldus (plaanilahendus, materjalid, mõõdud)	<p>Hoone on nelinurkse põhiplaaniga, 1–3-korruseline, u 12,5x10,5 m. Kõrgus radariantennialusteta kuni 11 m. Seinad silikaatkividest, betoonpõrandad osalt kaetud keraamiliste ja glasuurplaatidega, laed betoonpaneelidest, katusekatteks bituumen.</p> <p>Hoone kütmiseks kasutati elektrikalorifeere.</p> <p>Põhikorpuse I korrusel diisliruum ja kilbiruum, II korrusel radari- ning sideoperaatoriruum ja vaheruum, III korrusel kuusnurkne visuaalvaatlusruum. Viimasest pääseb katuslaele, mis oli metallpiirdega ääristatud. III korruse katusel on radariantennide alused.</p> <p>Prožektorikorpus on ehitatud ühekorruselisena operaatori- ning diisliruumide kõrvale, neist itta. Prožektoriruumi taga on veel kaks väiksemat ruumi (sh klosett kraanikausiga).</p> <p>Hoone merepoolsel küljel on prožektoripositsioon mõõtmetega u 8x6,5 m, kogu pikkuses ühtlase laiussega, kõrgusega kuni 0,5 m.</p>
Tehniline seisukord	<p>Üldine seisukord on hea või rahuldav. Seinad on kohatiste ilmastikukahjustustega, bituumenkatuse pragunenud. Nõuab põranda puhastamist lambasõnnikust ning vähest remonti, sh katuse ja karniiside parandamist, akende ja välisuste paigaldamist jne. Demonteeritud ja ära viidud on metalltrepp (või trepid) ja prožektorirelsid jm metallidetaile, samuti vaatlusruumi keskmise akna betoonsillus koos terasest tugiplaatidega. Säilinud on enamuse originaalvärvikihtidest.</p> <p>Tehniline seisukord võimaldab ehitist üsna vähete kulutustega korrastada ja pikaajaliselt säilitada.</p> <p>Väärrib ka märkimist, et hoone pihta on tulistatud erineva kaliibriga tulirelvadest, millest annavad tunnistust kuni 6 cm sügavused augud koos kuulidega.</p> <p>Objekti varustanud elektriõhuliini betoonpostid on üles võetud ja laotud ritta TVP hoovile.</p>

MÄLESTISEKS TUNNISTAMISE KRITEERIUMID

VÄÄRTUSED	KRITEERIUMID	KRITEERIUMI SELGITUS
Objektiga seotud (füüsilised) väärtused: vanus, autentsus (eksterjäär, interjäär, plaan, funktsioon), arhitektuuri-ajalooline väärtus (erandlik-tüüpiline, tehnoloogia, uuenduslikkus jms)	1. Vanus	Pärineb Nõukogude ja Külma sõja perioodist.
	2. Autentsus ehk ehedus	Autentsed mahud on täielikult säilinud, põhikonstruktsioon on heas seisukorras, ruumistruktuur ja viimistluskihid on säilinud, samuti värvkate kahel betoonsillusel. Avatäited puuduvad. Osa aknapiitu ning uksepiidad on säilinud, samuti platvormide armatuurrauast piirdepostid. Katusel on alles 2 radariantennialust. Visuaalvaatlusruumis on säilinud puitpõrand, prožektorijaama tagustel ruumidel puitvahelagi. Ümberehitusi pole teada.
	3. Sisseseade säilivus	Sisustusest on alles pesuveepaak prožektorijaama taguse ruumi lael.
	4. Funktsiooni järjepidevus	Algne funktsioon rajamise ajast kuni Vene piirivalve lahkumiseni Läänemaalt 1992. aastal. Seejärel oli objekt lühikest aega Eesti piirivalve valduses, hiljem on ta olnud kasutuseta. Noarootsi vald on 2011.a kehtestatud detailplaneeringuga soovinud objekti korrastada loodus- ja käsitöökeskuseks ning lõkke- ja telkimiskohaks, valla arengukavas aastateks 2017–2024 on aga planeeritud sinna militaarmuuseumi rajamine.
	5. Haruldus (üldjuhul välistab tüüpilisuse kriteeriumi)	Teadaolevalt ainuke sellise konstruktsiooniga piirivalveehitis Eestis, mis on säilinud oluliselt muutmata kujul — 3-korruseline komplekshoone, mille prožektoriruum on ehitatud diisliruumi kõrvale. Samasugune on küll ka Tallinnas Väike-Paljassaarel, kuid see on rikutud metallsõrestikuga (linnuvaatluskoha taimkattega maskeerimise eesmärgil).
	6. Tüüpilisus	
	7. Silmapaistus	Ehitis on stiilipuhtuselt, materjalikäsitluselt ja ehituskvaliteedilt oma aja silmapaistev näide.
Kontekstuaalsed väärtused: keskkond, piirkondlikud eripärad	8. Terviklikkus ehk ansamblilisus	Objekt kuulub Ramsi TVP terviklikku ehitiste kogumisse, mis moodustab arhitektuurilise ansambli.
	9. Silmapaistev mõju või sümbolne tähendus	Ehitis on oma kontekstis ja ühtse terviku osana üsna tuntud ja silmapaistev maamärk. Piirivalve tehnilise vaatluse postid sümboliseerivad kõige vahetumalt „Raudse eesriide“ ajastut.
Assotsiaatiivsed väärtused:	10. Tähtsus ajaloo- ja kultuuriprotsessis	Ehitis on piirivalve TVP kompleksi osana seotud oluliste ajaloo- ja kultuuriprotsesside ja sündmustega (NSV Liidu riigipiiri- ning õhukaitse, nn Külma sõda).

ajaloo- väärtus, sümbol- väärtus jms	11. Seos üldtuntud isikutega	
---	---	--

3. Mälestiseks tunnistamise põhjused.

Ehitist on põhjust mälestiseks tunnistada, kuna ta omab vähemalt 4 ehitismälestise tunnust: on seotud oluliste ajaloo- ja sündmustega Euroopa, endise NSV Liidu, Eesti, maakonna ning asustatud punkti tasandil; kuulub terviklikku ehitiste kogumisse, mis moodustab ansambli või olulise osa funktsionaalsest tervikust; on perioodile tüüpiline, silmapaistev või erandlik ehitis; kannab edasi oma algse funktsiooni tunnuseid.

Objekt asub Läänemere ranna 100-meetrises ehituskeeluvööndis, kuid Noarootsi Vallavalitsuse koostatud valla rannaalade teemaplaneeringuga on ehituskeeluvööndit vähendatud. Kinnistu kohta on koostatud Ramsi puhkekoha detailplaneering, mis kehtestati 15.09.2011 Noarootsi vallavalitsuse korraldusega nr 98. Selle kohaselt kavandatakse „olemasolevate hoonete baasil kinnistule loodus- ja käsitöökeskuse rajamine, avaliku lõkke- ja telkimiskoha rajamine ning merele avaliku pääsu tagamine”.

Noarootsi valla arengukavas aastateks 2017–2024 (Lisa 2: Investeeringud 2017–2021) on aga planeeritud „Uute muuseumide rajamine (Osmussaarele koduloomuuseum; **militaarmuuseum (Ramsi, Spithami)...**)”.

Nõukogude piirivalvel oli Eestis eri aegadel üheaegselt kokku ligikaudu 36–90 liinikordonit, millel olid mõnekilomeetriste vahedega erineva otstarbe, koosseisu ja varustusega vaatluspostid (visuaalvaatlus-, prožektor-, raadiolokatsiooni- ning tehnilise vaatluse postid). Igal liinikordonil oli 1–3 statsionaarse tehnilise vaatluse posti või prožektoriposti ning 2–10 muu vaatlusposti positsiooni. Igaühel neist oli oma roll NSV Liidu riigipiiri kaitsmisel ja ka riigikaitstes laiemalt võttes.

Käsitletav kompleks on silmapaistev mälestis Külma sõja 50ndatest–80ndatest aastatest. Objekt on taaskasutatav multifunktsionaalselt (sh militaarajaloo eksponeerimise ja loodusvaatluse kohana).

4. Kaitsevööndi ettepanek ja selle põhjendus.

Komplekshoone kaitsevöönd peaks hõlmama osa kinnistust Ramsi puhkekoht 52001:005:0008 ja ka selle lähiümbrusest katastriüksusel Ramsholmi 52001:005:0420, et säilitada objekti terviklikkust ja objektiga seotud pinnase alla mattunud ehitiseosi ning muid esemeid (vt joonis 10).

Komplekshoone kaitsevööndis paiknevad järgmised kultuuriväärtusega ehitised – TVP kompleksi osad (vt joonis 4): vana diislihoone (nr 2, fotod 24–25; katuseeta, seinad tugevad), metallist vaatlustorni betoonalused (1968.a) koos tõmmitsaankrutega (nr 4, fotod 26–27), vana operaatorihoone vundament (nr 5, foto 30), betoonplatsike ja -kõnnitee (hoone nr 1 edelanurga juures), silikaatkividest aiapostid (enamus lagunened või pikali; ümber hoone nr 1, fotod 26, 28, 30); kütusehoidla koos piirdeaiapostidega (nr 6, foto 31; osalt lagunened), vana prožektoripositsioon (1958.a) koos prožektorihoone vundamendiga (nr 3, fotod 32–33) ja osa rannavalli taha rajatud kaevikuliinist (nr 11). Viimased kolm objekti on katastriüksuse moodustamisel jäänud naaberkinnistule Ramsholmi 52001:005:0420.

5. Lisad:

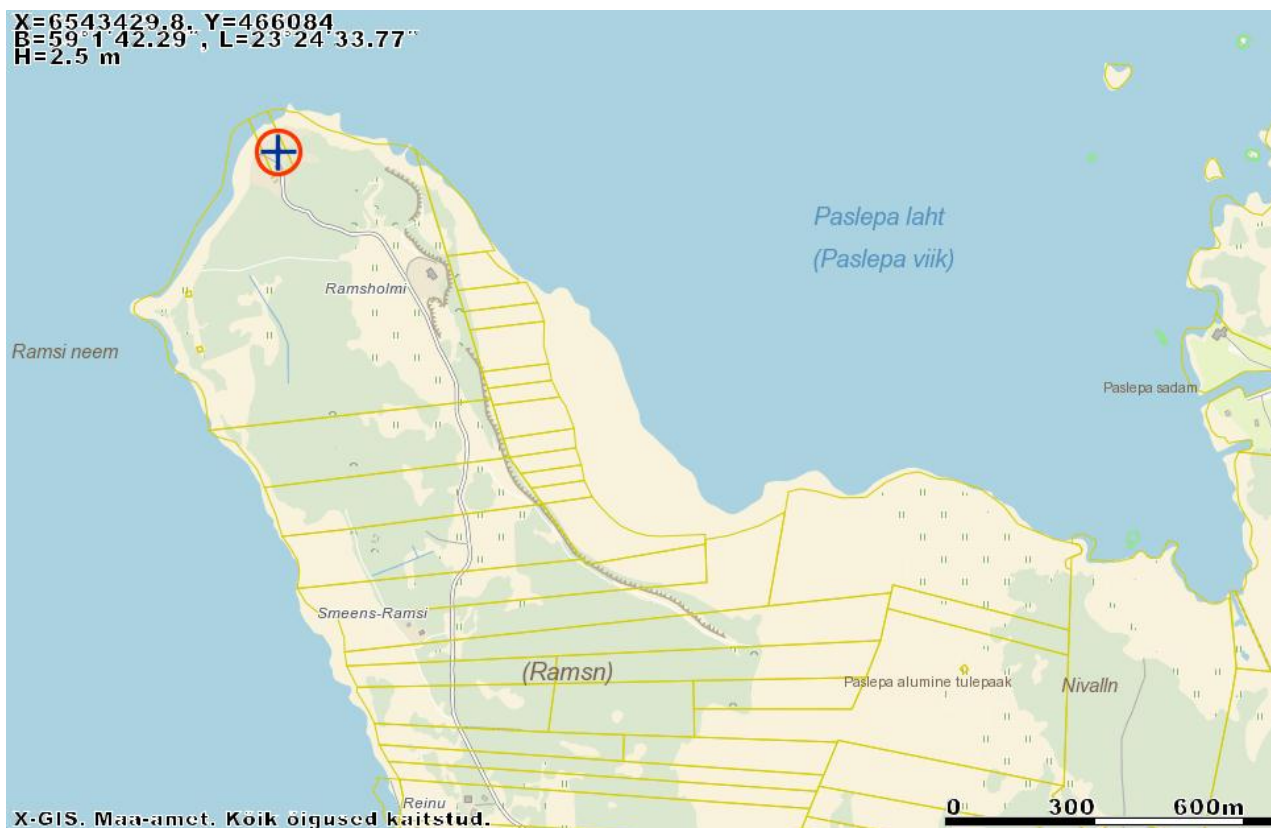
5.1. Joonised:

X=6543429,8, Y=466084
B=59°1'42.29", L=23°24'33.77"
H=2.5 m



Joonis 1. Ehitise asukoht Lääne maakonnas.

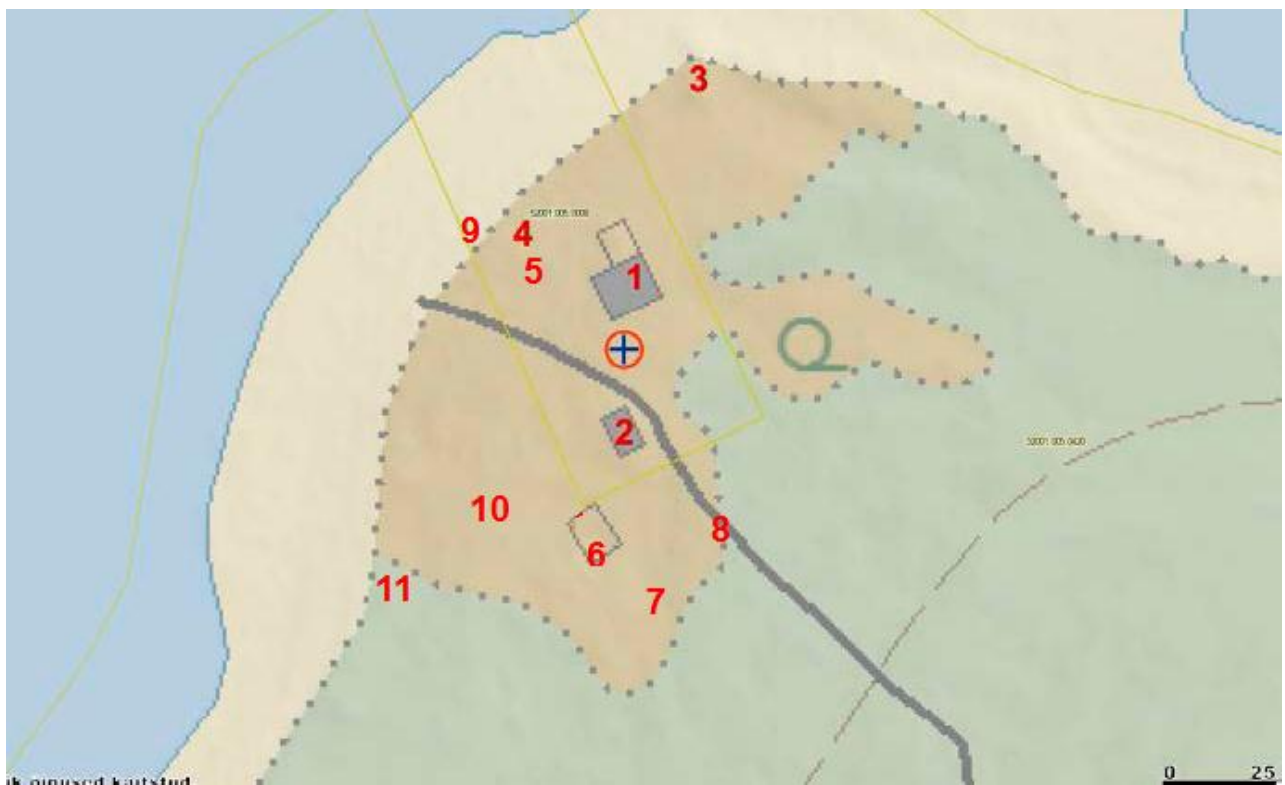
X=6543429,8, Y=466084
B=59°1'42.29", L=23°24'33.77"
H=2.5 m



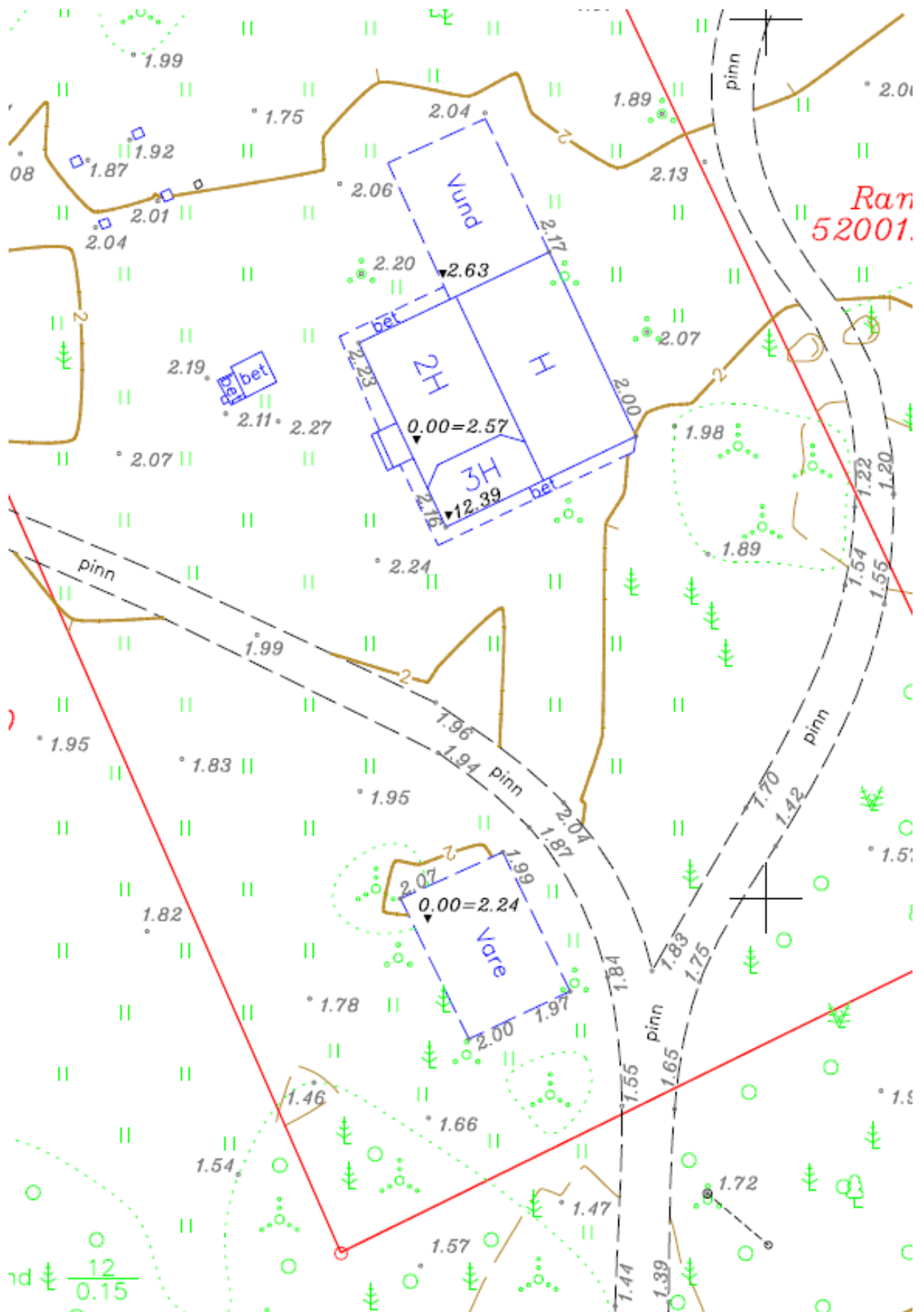
Joonis 2. Asendiplaan. Ehitise asukoht Ramsi poolsaarel. Juurdesõidutee viib läbi naaberkinnistu. Maa-ameti kaart.



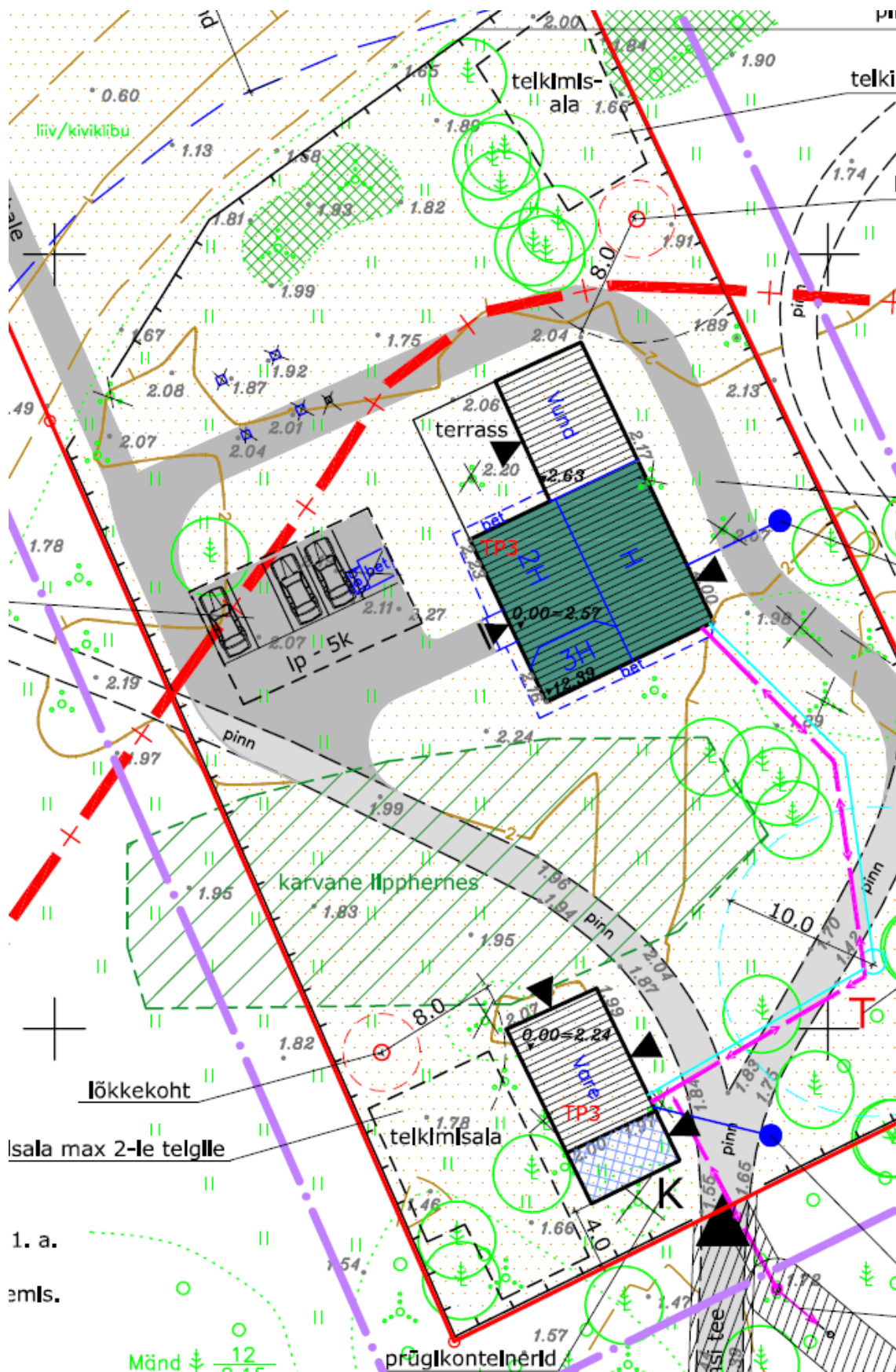
Joonis 3. Asendiplaan. Komplekshoone ja prožektoripositsiooni asukoht kinnistul Ramsi puhkekoht (52001:005:0008).



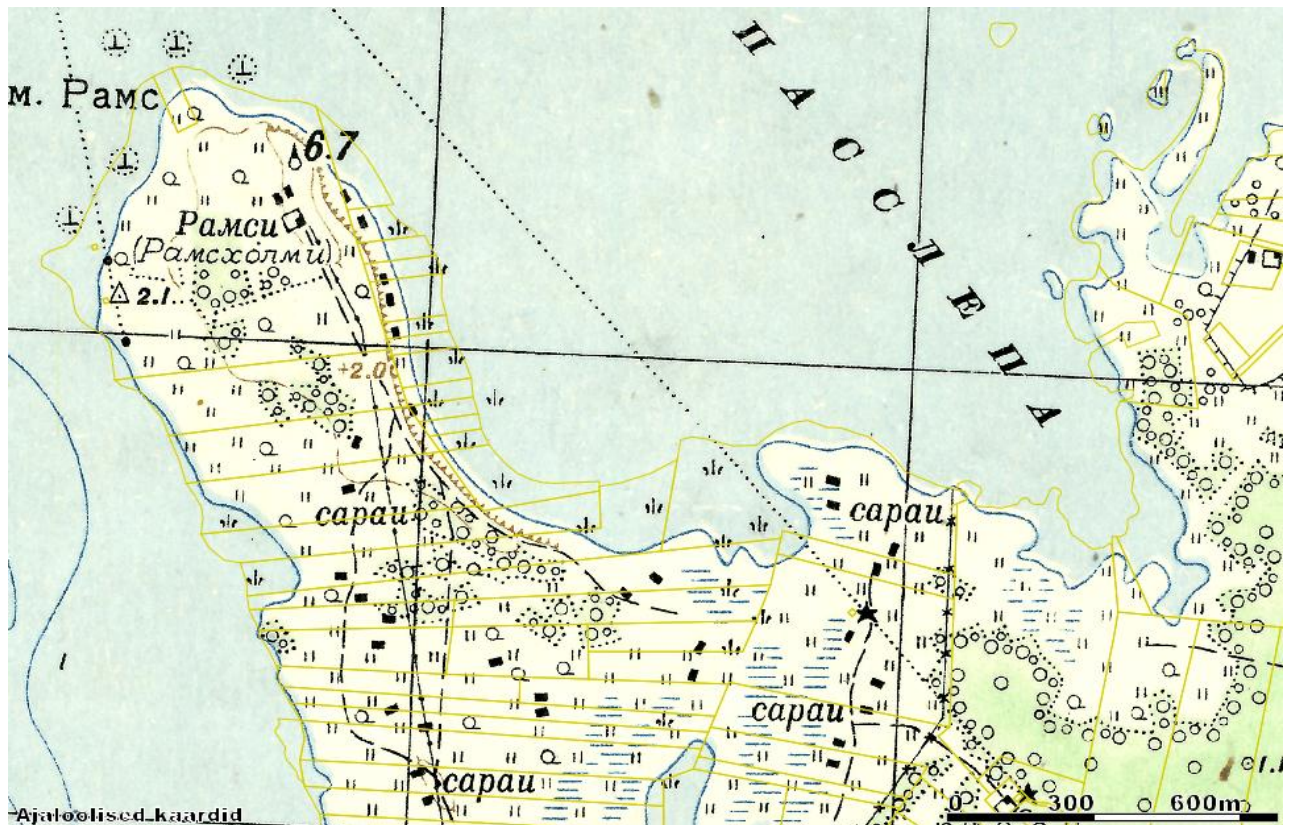
Joonis 4. Asendiplaan. Ehitise (nr 1) asukoht kinnistul Ramsi puhkekoht (52001:005:0008). Alus: Maa-ameti põhikaart reljeefivarjundiga. Juurdesõidutee on aluskaardil märgitud valesse kohta ja hoone 6 valesse kohta, vale orientatsiooniga ning üle 2 korra suuremana kui ta tegelikult on. Numbrite selgitus joonisel: 1 - komplekshoone prožektoripositsiooniga, 2 - vana diislihoone, 3 - vana prožektoripositsioon ja -hoone vundament, 4 - vaatlustorni alused, 5 - vana operaatorihoone vundament, 6 - kütusehoidla silikaatkivist aiapostidega, 7 - tegelik juurdesõidutee, 8 - elektriliini asukoht, 9 - pisiehitise tükid ja uus kaablikaev, 10 - vana peldiku auk ja jäänused, 11 - kaevikuliin.



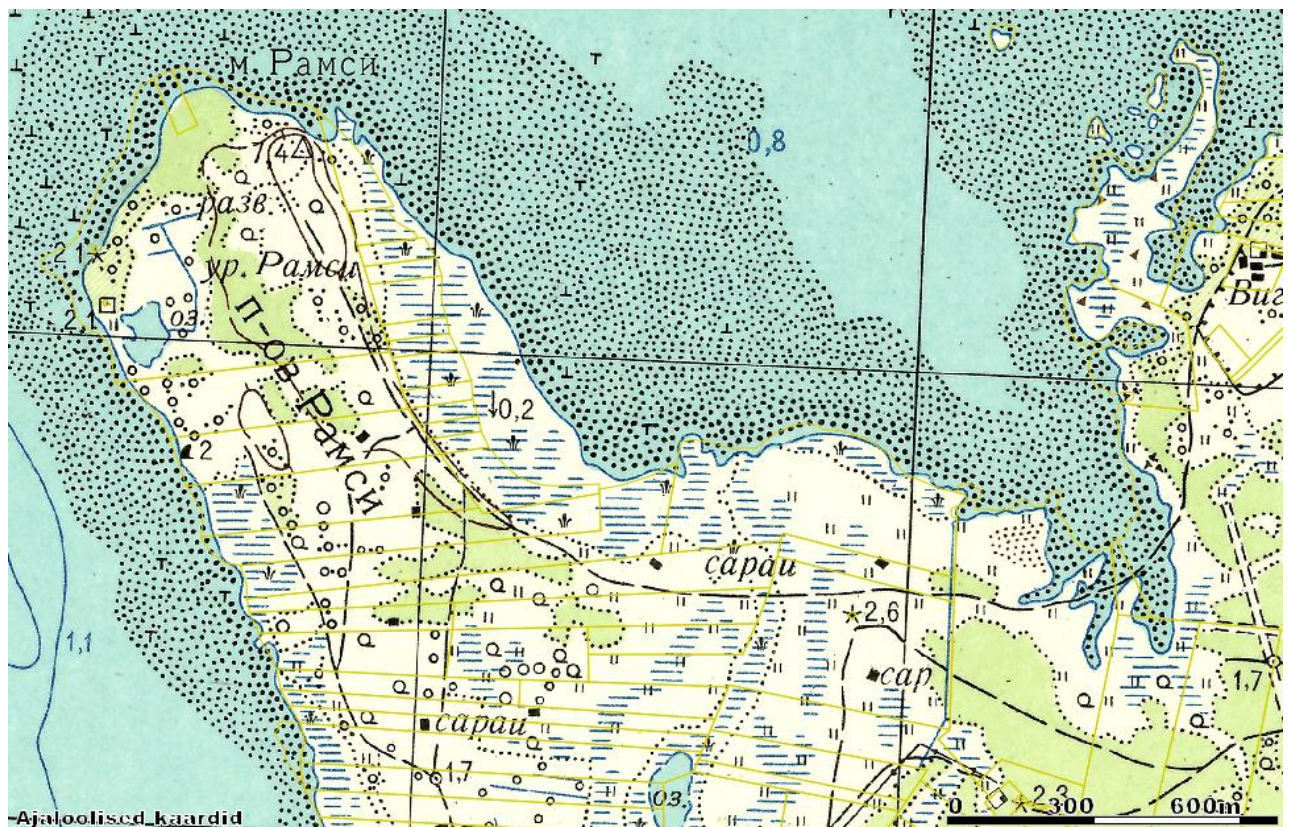
Joonis 5. Osa Ramsi TVP ehitisi detailplaneeringu alusplaanil (Argepo OÜ, 2011). Plaanilt puuduvad kütusehoidla ja vana prožektoripositsioon, mis jäävad katastriüksusest välja, samuti suurem osa vana operaatorihoonest vundamendist ja torni tõmmitsate ankrud. Plaanile on kantud ainult üks silikaatkividest aiapost ja 2 elektriliiniposti (all paremas nurgas; neid enam ei paistnud).



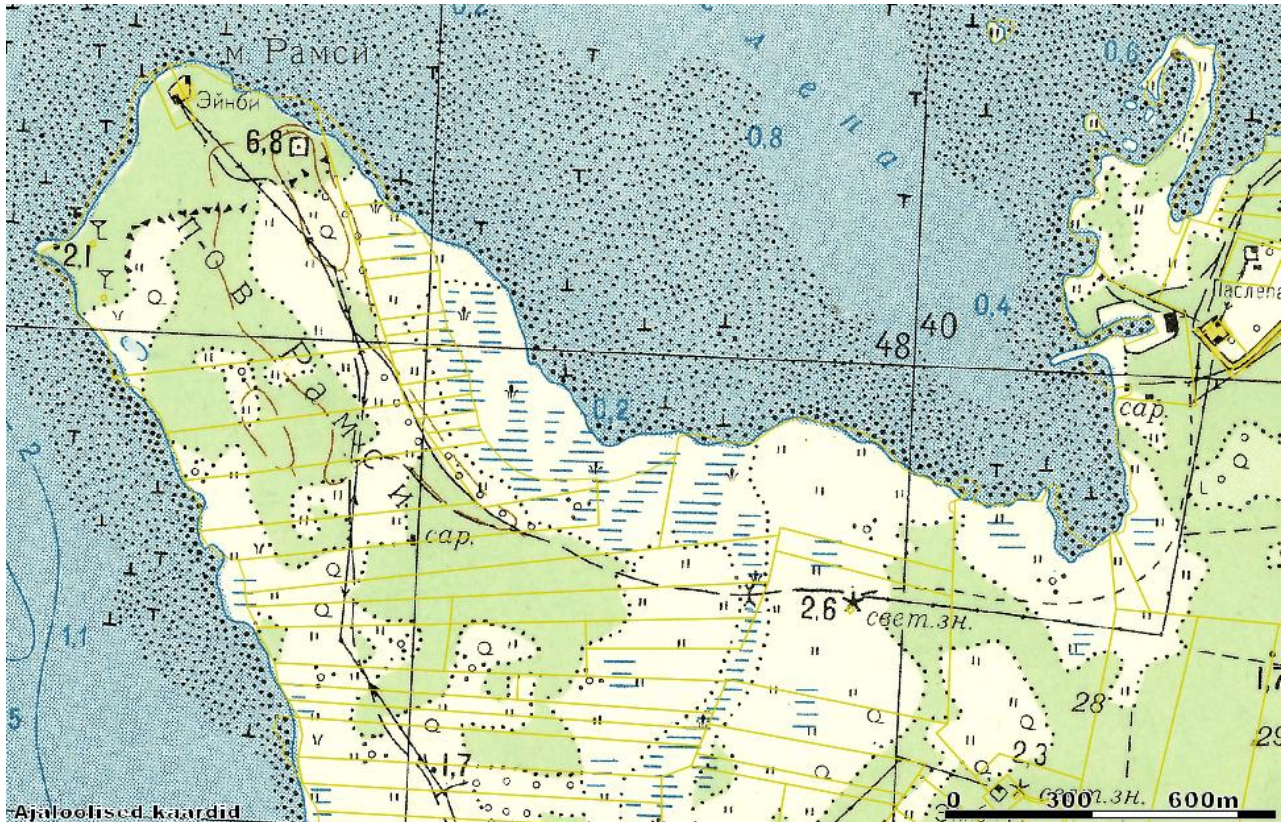
Joonis 6. Osa TVP ehitisi detailplaneeringu plaanil (Argepo OÜ, 2011). Operatorihoone vundament on kavas lammutada, nagu ka tornialused ning ainuke plaanile kantud aiapost. Vanale diislihoonele plaanitakse juurdeehitust. Plaanile on kantud II kategooria kaitsealuse taimeliigi karvase lipphere leviala, ent analoogiliselt looduslike objektidega tuleks kaitsta ka inimese rajatud ajaloomärke. Antud objektile planeeritavaid ehitisi (teid ja platse) saaks aga rajada ka nii, et veel allesolevad militaarajaloomärgid säiliks.



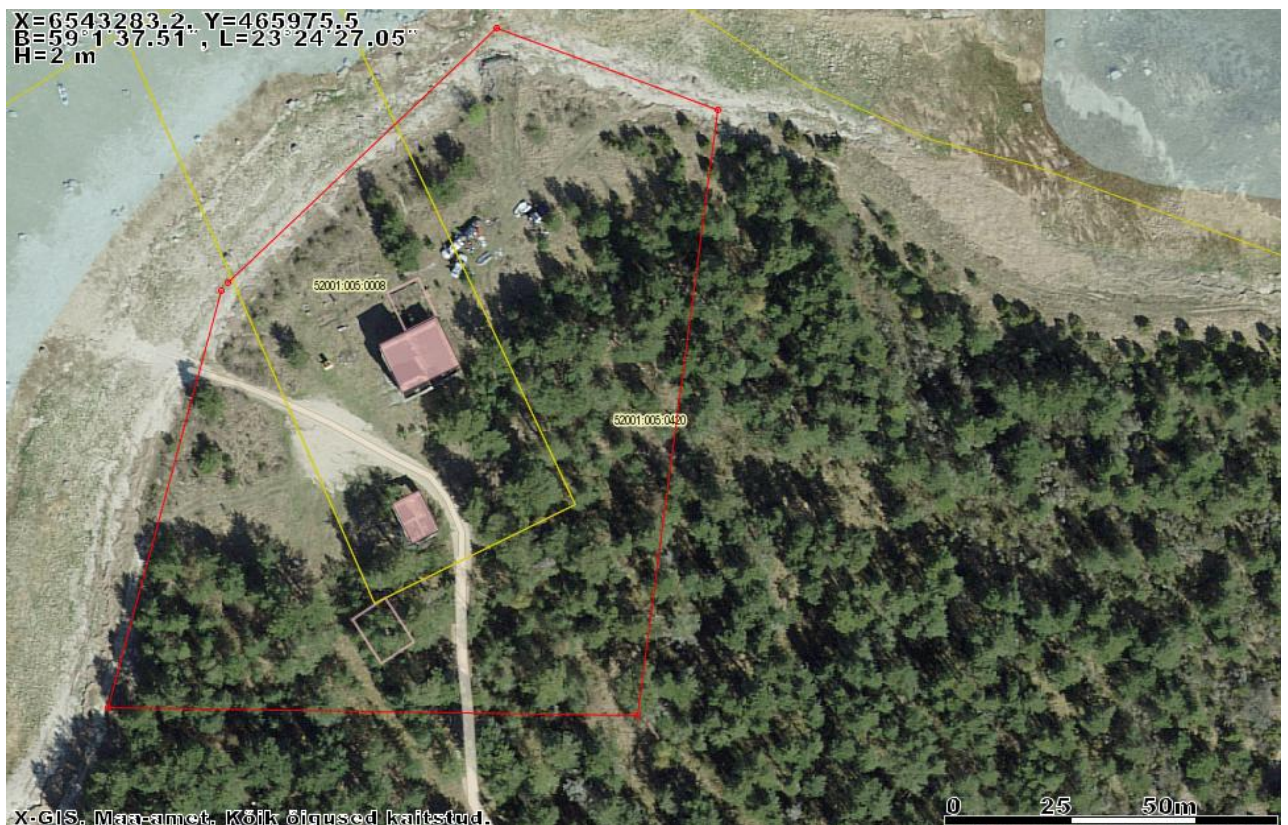
Joonis 7. Ramsi TVP ümbrus NL topokaardil 1:25 000 (1947). Kaardile on objektist u 300 m kagusse märgitud vaatlustorn (juba EW aegsele kaardile kantud geodeetilise punkti kohal).



Joonis 8. Ramsi TVP ümbrus NL topokaardil 1:25 000 (1959). Kaardile on objekti asukoha lähedusse märgitud 2 kapitaalset vaatlustorni.



Joonis 9. Ramsi TVP ümbrus NL topokaardil 1:25 000 (1984). Kaardile on märgitud objekti madalpinge-õhuliin.



Joonis 10. Kaitsevööndi ettepaneku skeem. Piiriks joon, mis ühendab punkte koordinaatidega 59°1'42.75", 23°24'31.32"; 59°1'44.44", 23°24'34.69"; 59°1'43.9", 23°24'37.49"; 59°1'39.94", 23°24'36.59"; 59°1'40", 23°24'29.89"; ehk (x,y): 6543444.7,466045; 6543496.3,466099.3; 6543479.3,466143.7; 6543356.8,466128.4; 6543359.8,466021.5.

5.2. Fotod:

5.2.1. Ajaloolised fotod



Foto 1. Ramsi TVP u 1988. aastal. Vaatlusruumi katusel kaks radariantenni, vasakul 2 raadioantenni. Hoone ümber silikaat-aiapostid ilmselt okastraadiga. Foto valdaja „Marat-FAZA” (teenistusaeg 1986–1988), <http://www.pogranec.ru/showthread.php?t=29576&page=2>.



Foto 2. Ramsi TVP u 1989.a. Oma positsioonil on prožektorijaam B-200-4s. Foto valdaja „sdem” (teenistusaeg 1987–1989), <http://www.pogranec.ru/showthread.php?t=29576&page=2>. Hoonet ümbritses silikaatkivist postidega okastraataed.



Foto 3. Ramsi TVP u 1977.a, vaade mere poolt. Torni katusel 2 radariantenni. Torn on tavalisest madalam, nelja trepikäiguga, vaatlusruumi põranda kõrgus u 10 m, ülemise platvormi kõrgus u 13 m. Taga paistavad vana operaatorihoone ja diislihoone. Foto valdaja Кривец (teenistusaeg Paslepa kordonis 02.1976– 05.1977), <http://www.pogranec.ru/showthread.php?t=29576&page=13>.



Foto 4. Ramsi TVP u 1977.a, vaade maa poolt. Vana operaatorihoone (veel 1987.a oli alles) ja torn (kahe vaheplatvormiga, eenduva katuserõduga). Foto valdaja Кривец (teenistusaeg Paslepa kordonis 02.1976– 05.1977), <http://www.pogranec.ru/showthread.php?t=29576&page=13>.



Foto 5. Ramsi TVP vana operaatorihoone sisevaade – radar Don (TVP-I oli neid 2) ja planšetilaud, akna all kalorifeer. Foto valdaja Кривец (teenistusaeg Paslepa kordonis 02.1976– 05.1977), <http://www.pogranec.ru/showthread.php?t=29576&page=13>.



Foto 6. Prožektorijaam RP 15-1 (150 mm-ne) Ramsi TVP vanal positsioonil, metallrelssidel. Piirde puitpostid olid valatud betooni sisse. Foto valdaja Кривец (teenistusaeg Paslepa kordonis 02.1976– 05.1977), <http://www.pogranec.ru/showthread.php?t=29576&page=13>.



Foto 7. Ramsi tehnilise vaatluse posti hoone lähivaade, enne 29.03.2009.a. Üks diisli heitgaasitorudest (hoone esiküljel) oli siis veel alles. Foto „Avastaja”, www.militaar.net.



Foto 8. Ramsi tehnilise vaatluse posti hoone koos prožektoripositsiooniga, enne 2.02.2009.a. Foto „Pokupealik”, <https://www.panoramio.com/photo/18480055#>.

5.2.2. Uuemad fotod



Foto 9. Juurdesõidutee viib läbi naaberkinnistu, mille omanikuga puudub vallal servituudileping ja 2017.a suvel sulges uus omanik avaliku tee lukustatud väravaga. Jalgsi ning jalgrattaga liikumist siiski ei keelata (objektini on minna u 600 m). (7.10.2017)



Foto 10. Komplekshoone (joonis 4, nr 1) vaade mere poolt (7.10.2017).



Foto 11. Vaade maa poolt (7.10.2017).



Foto 12. Maapoolne sein kagust (7.10.2017).



Foto 13. Prožektoriruum (7.10.2017). Relsid on välja kistud, parempoolsel seinal on u 1/4 ulatuses veekahjustused (vetikad, osa krohvi maha langenud). Tagaseinas ukseava, mille taga on veel kaks väikest ruumi.



Foto 14. Tagumine väike ruum prožektoriruumi taga – ilmselt tualettruum (8.11.2017). Tagaseina juures silikaatkividest u 2 m sügavune auk (sellest pärineb fotol kujutatud praht), mis oli pealt kaetud õhukese betoonkattega. Parempoolses seinas on kaks kraanikausi tugitoru.



Foto 15. Prožektoriruumi taguste tubade peal on u 1 m kõrgune laudpõrandaga ruum, kuhu pääseb luugi kaudu. (8.11.2017). Paremalt 200-liitrisest vaadist tehtud veepaak, millest viib toru alla kunagise kraanikausini.



Foto 16. Komplekshoone kagunurgas välisukseava kõrval klosetiruumi vastas on ilmselt lampkast (7.10.2017).



Foto 17. Diisliruum betoonalustega (7.10.2017). Glasuurplaatidega kaetud põrand on reostatud lambasõnnikuga. Keegi on ruumi kogunud roostes piirdeaiatraati ja hiina kalavõrke.

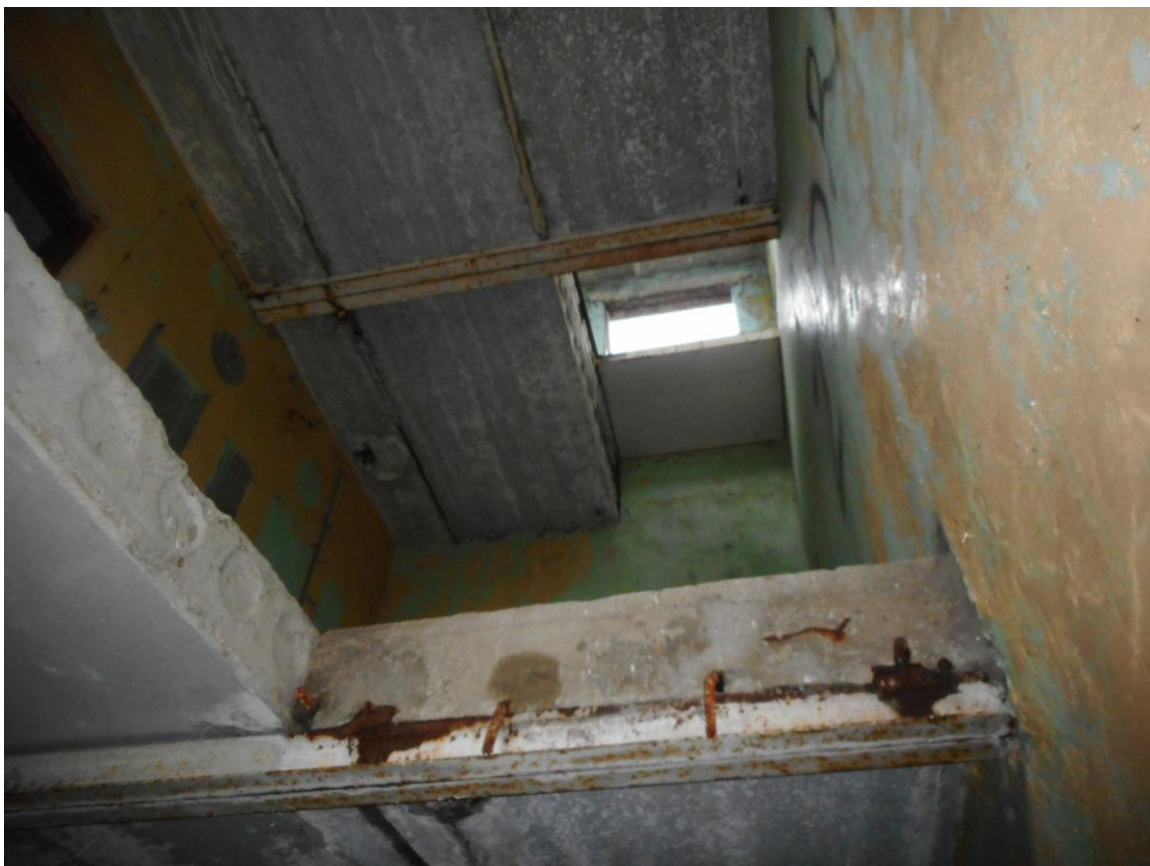


Foto 18. Vaade II korruse trepiruumile (7.10.2017). Seintel on hästi säilinud vähemalt 2 värvikihti ning radarite abiseadmete kontuurid. Oli 2 eraldi metalltreppi, mis aga on demonteeritud. Trepikäigud olid keevitatud raudteerööbaste külge (2x2 rööpapaari).



Foto 19. Komplekshoone II korruse suurema ruumi sisevaade (8.11.2017). Akende all olid kalorifeerid, parempoolse seina ääres 2 radarioperaatorite töökohta. Laes on mõned lekkekohad.



Foto 20. Visuaalvaatlusruumi vineerpõrandas on mõned augud, aga kannatab veel peal käia. Põrandapind on paneelist u 40 cm kõrgusel. (8.11.2017)



Foto 21. Visuaalvaatlusruum mere poolt (8.11.2017). Kadunud on vaatlusruumi keskmise akna betoonsillus. Katust/rõdu ääristanud armatuurrauaast piirdepostid on alles.



Foto 22. Komplekshoone katus (8.11.2017). Vasakul on rõdupiirdepostid alles. Merepoolse rinnatise külge oli kinnitatud raadioantennimast.



Foto 23. Visuaalvaatlusruumi katus kahe radariantennialusega (8.11.2017). Siin oli rinnatis piireteta.

5.2.3. Kaitsevööndis asuvate muude põhiehitiste fotod



Foto 24. Vana prožektorihoone (joonis 4, nr 2), vaade kagust (7.10.2017). Muinsuskaitse tähis on objektil juba olemas ☺, ainult et kirjega „Eesti geopeidiline punkt” (objektile asub geopeituse aare).



Foto 25. Vana diislihoone (joonis 4, nr 2) (7.10.2017). Betoonist valatud seinad on laotud u 1,1 m kõrgemaks. Ukseava laius on u 3,5 m, kõrgus u 2 m ja selle ees on lühike betoneeritud kallak – peale uue komplekshoone valmimist võib hoone olla ümber ehitatud UAZiku garaažiks.



Foto 26. Torn (joonis 4, nr 4) betoonalused (7.10.2017). Pisut lagunened, aga täiesti kandeõimelised ning neid saaks mingil otstarbel ära kasutada (2011.a detailplaneeringus on määratud nad lammutamisele). Torn trepialusel on aastaarv 1968.



Foto 27. Torn (joonis 4, nr 4) tõmmitsaankur (7.10.2017). Kolmel ankrul neljast on pingutustrossi kinnitusaas läbi lõigatud.



Foto 28. 2017. aastal toodi objektile merest 5G valguskaabel (joonis 4, nr 9). (7.10.2017)



Foto 29. Arvatavasti seoses valguskaabli teeninduskaevu rajamisega lammutati mingi betoonist ja silikaatkividest väikeehitis (joonis 4, nr 9) (7.10.2017). Kellelegi vaid arusaamatu kivirisu, tegelikult aga jällegi ajaloomärk, mis kunagi oli millegi poolest oluline ja millekski vajalik.



Foto 30. Vana operaatorihoone vundament (joonis 4, nr 5) (8.11.2017). Üks külg on lammutatud. Vasakul oli betoneeritud lahtine sissepääsuesik u 40x40 cm nurgakandepostiga.



Foto 31. Kütusehoidla (joonis 4, nr 6) vaade edelast, tagaseina poolt (7.10.2017). Betoonseinte paksus on u 15–20 cm ja kagupoolne sein on ära murdunud. Tagasein on teistest u 0,5 m madalam. Hoone on rajatud kuni 1 m sügavusele maasse, sissekäigul on betoontrepp. Sees komplekt betoonist vaodialuseid. Hoonet ümbritses nelja silikaatkivist postiga eraldi okastrataed.



Foto 32. Vana prožektoripositsioon (joonis 4, nr 3). Relsid on ammu eemaldatud. Foto Mart Mõniste 23.04.2014. Sellest maa pool oli prožektorihoone, millest on säilinud vundament.



Foto 33. Vana prožektoripositsiooni (joonis 4, nr 3) ots mere poolt (8.11.2017). Betooni sisse on kividega jäädvustatud kiri „СЛАВА САПЕРАМ!“ („Au sapööridele!“) ning aastaarv 1958. Positsiooni ääred on mitmes kohas tükkideks eraldunud, need saab aga uuesti kokku panna.

5.3. Lisainformatsioon






Kogu Ramsi tehnilise vaatluse posti ülevaade:

<http://www.mil.hiiumaa.ee/xx/Laanemaa%20Noarootsi%20Einbi-Ramsi%20TVP.pdf>

Muud lisainfot:

Noarootsi valla arengukava aastateks 2017–2024. Lisa 2: Investeeringud 2017 – 2021 (https://www.riigiteataja.ee/aktiis/4210/4201/7020/M-69_Lisa2_Investeeringud.pdf).

Ramsi puhkekoha detailplaneering Einbi/Enby külas Noarootsi vallas Läänemaal, 2011.a. Argepo OÜ töö nr. A-03-11. Seotud failid:

-  [Ramsipk Üldplaneeringu muudatusettepanek.pdf](#)
-  [Ramsipk seletuskiri.pdf](#)
-  [Ramsipk kehtestamise otsus.pdf](#)
-  [Ramsipk detailplaan.pdf](#)
-  [Ramsipk asukoht.pdf](#)