

**„Eesti sõjaajaloolise arhitektuuripärandi kaardistamine ja kasutusvõimaluste analüüs. 19. ja 20. sajand“**

Tuksi kordoni komplekshoone

Muinsuskaitseline eksperthinnang

Koostaja: Ain Tähiste

November 2017



Euroopa Liit  
Euroopa  
Regionaalarengu Fond



Eesti  
tuleviku heaks

# **Ekspert hinnangud militaarehitiste mälestise tunnustele vastavuse kohta**

## **Tuksi kordoni komplekshoone**

### **Ekspert hinnangu koosseis:**

- 1. Kui ehitis kuulub suuremasse militaarkompleksi, siis selle kompleksi kui terviku kokkuvõtlik kirjeldus ja ajalugu, sõja-ajalooline tähtsus, haruldus ja väärtus Eesti kontekstis.**

Komplekshoone on NSVL Piirivalvevägede Tuksi kordoni keskne rajatis

NSV Liidus kuulusid piirivalveväed Riikliku Julgeolekukomitee koosseisu. Eestis asunud piirivalveüksused allusid 1980.–90. a-tel Punalipulisele Balti Piirivalveringkonnale asukohaga Riias.

Piirivalvevägede struktuur erines Nõukogude Armees struktuurist: piirivalveringkonnale allusid piirivalvesalgad. Eesti territooriumil paiknesid:

- **106. Punalipuline piirivalvesalk** (s/o 2198, kutsung „Dozor“) staabiga Tallinnas, Rahumäe tee 4;

- **6. Punatähe ordeniga Gdynia piirivalvesalk** (s/o 2294, kutsung „Vezdehod“) Rakveres, Näituse 23;

- **11. piirivalvesalk** (s/o 2133, kutsung „Dok“) staabiga Kuressaares (Kingissepas), Tallinna mnt 19 (end. 33);

- **3. üksik Punatähe ordeniga piirivalve vahilaevade brigaad** (s/o 2243, kutsung „Atropin“) Tallinnas, Süsta 13;

- **20. üksik piirivalve lennueskadrill** (s/o 9788, kutsung „Tortsovõi“) Rakveres, Pikk 2

Piirivalvekordoneid oli eri aegadel kokku 36-90. ENSV perioodi alguses paiknesid nad tihedamalt, muuhulgas ka seetõttu, et patrulliti hobustel, hiljem harvemalt. Kõikidel perioodidel ehitatud kordonite ühine joon on, et tegemist oli kompleksse lahingulis- ja olme- ning majandusliku struktuuriga. Kasarmu-, garaaži-, vahikoerte jms. otseste teenistusülesannete täitmiseks ettenähtud hoonete kõrval olid olemas ka juurviljahoidlad, kohati laudad loomade pidamiseks, kasvuhooned, saunad, spordisaalid, kino jne. Mõnedes kordonihoonetes oli köögiblokki sisse ehitatud isegi leivaahi. Reeglina paiknesid kordoni vahetus läheduses kortermajad ohvitseride perekondadele.

Piirivalvekordon oli NSVL Raudse eesriide režiimi tagamise põhiline lahingüksus. Igal kordonil oli oma vastutusala kus paiknesid erineva otstarbe, koosseisu ja varustusega vaatluspostid (visuaalvaatlus-, prožektori-, raadiolokatsiooni- ning tehnilise vaatluse postid).

Kordoni isikkoosseisu kohustuste hulka kuulus ka teavitamine ka tema poolt märgatud õhupiiri rikkumistest ja sellekohane info edastati kordonist õhukaitseväeosadele. Vaatlusinfot pidi edastama ka mereväele. Teavitada tuli lisaks piiririkumistele ka muudest sõjalises mõttes olulistest tähelepanekutest.

## 2. Vastavus mälestiseks tunnistamise kriteeriumidele

|   |  |  |
|---|--|--|
| <b>EHITISE<br/>ANDMED</b>   | <b>Nimetus</b>   | Tuksi kordoni komplekshoone  |
|   | <b>Ehitise asukoht,<br/>Koordinaadid</b>   | Lääne maakond, Lääne-Nigula vald, Elbiku küla / Ölbäck, Kordoni<br>52001:001:0052<br>X: 6559059.4<br>Y: 473161.2   |
|   | <b>Algne funktsioon</b>  | <b>Piirivalvekordoni komplekshoone</b>   |
|   | <b>Rajamisaeg</b>  | <b>1985</b>  |
|   | <b>Kirjeldus<br/>(plaanilahendus,<br/>materjalid,<br/>möödud)</b>  | Hoone on silikaattellistest, 2- ja 1-kordne U-kujuline kompleksrajatis, ühe katuse all on teenistusruumid, kasarmukompleks, köögihoone, olmeruumid (fotod 1-10), garaažid (fotod 11-12), katlamaja (foto 13), saun (fotod 15-17) ja majandusblokk väiksemate laoruumidega (fotod 15, 18). Hoone külge on ehitatud iga piirivalvekordoni vältimatu rajatis - koertemaja (foto 14). Hoonealune pind on ca 1480 m <sup>2</sup> . Hoonel on bituumeniga tihendatud lame katus. Kasarmu- ja teenistushoone möödud on ca 36,5 x 14,5 m, garaažideseksioonil ca 55,3 x 13 m, katlamaja-majandusblokil ca 34,5 x 9,5 m |
| <b>Säilivus</b>   | Seisund on rahuldav. Kompleksil on omanik, kohalik elanik. Süsteemset rüüstet ei ole toimunud. Katuse seisund on murettekitav, see on hooldamata, äravoolutorud ummistunud, juurdunud on esimesed taimed ja puud |  |
|   | <b>MÄLESTISEKS<br/>TUNNISTAMISE<br/>KRITEERIUMID</b>   |  |
| <b>Objektiga seotud<br/>(füüsilised)<br/>väärtused:</b> vanus,<br>autentsus<br>(eksterjäär, interjäär,<br>plaan, funktsioon),<br>arhitektuuriajalooline<br>väärtus (erandlik-<br>tüüpiline,<br>tehnoloogia,<br>uuenduslikkus jms) | <b>1. Vanus</b>  | Ehitis on Külma sõja hilisema (1980ndad) perioodi komplekshoone. Sellise projekti järgi ehitatud kordonid ja nende komplekshooned olid kõige viimased, mis NSVL piirivalve poolt Eestisse ehitati  |
|   | <b>2. Autentsus<br/>ehk ehedus</b>   | Komplekshoone on säilinud originaalkujul. Säilinud on autentsed:<br>- mahud: jah<br>- põhikonstruktsioonid: jah<br>- ruumistruktuur: jah<br>- trepid: jah<br>- küttekahad: ei<br>- muud ehitusdetailid: valdavalt jah<br>- avad ja avatäited: jah<br>- viimistluskihid: osaliselt<br>Ehitist ei ole märkimisväärselt ümber ehitatud  |
|   | <b>3. Sisseseade<br/>säilivus</b>  |  |
|   | <b>4. Funktsiooni<br/>järjepidevus</b>   | NSVL Piirivalve: 1985-1992;<br>Eesti piirivalve kasutas kompleksi paaril-kolmel aastal alates 1992.<br>Garaažiboksid on kasutuses  |
|   | <b>5. Haruldus<br/>(üldjuhul välistab<br/>tüüpilisuse<br/>kriteeriumi)</b>   |  |

|   |   |   |
|---|---|---|
|   | <b>6. Tüüpilisus</b><br>(üldjuhul välistab harulduse kriteeriumi) | NSVL piirivalvekordoneid püstitati erinevate tüüpprojektide järgi. Tuksis kasutatud tüüpprojekti järgselt ehitatud kordonid on Saaremaal Tammunas ja Tagarannas. Kõigis kolmes on siiski märgata rohkem või vähem erisusi. Tuksi on üks paremini säilinud piirivalvekordoneid Eestis    |
|   | Kasutus<br>(kasutatavus, jätkusuutlikkus)                         | Objekt on osaliselt kasutusel.<br>Objekti kasutamine omaniku või valdaja poolt võiks säilida vähemalt passiivselt hoidmaks ära rüüsteid.<br>Objekt on kahtlemata huvipakkuv militaarturismi seisukohast, on olemas head võimalused tutvustada Nõukogude piirivalve tegevust ENSV päevil |
| Kontekstuaalsed väärtused: keskkond, piirkondlikud eripärad | <b>8. Terviklikkus ehk ansambliilisus</b>                         | Objekt kuulub terviklikku ehitiste kogumisse, mis moodustab ansambli.   |
|   | <b>9. Silmapaistev mõju või sümbolise tähendus</b>                | Tuksi kordoni komplekshoone sümboliseerib NSVL perioodi ja Raudse eesriide toimimist  |
|   | Ligipääsetavus  | Tuksi kordoni läheduses on Roosta Puhkeküla, tuntud puhkeala, samuti Dirhami sadam. Dirhamisse on lähiajal planeeritud suuremastaabilised investeeringud puhkemajandusse.<br>Objektile on ligipääs hea, sissepääs tuleb kooskõlastada omanikuga   |
| Assotsiatiivsed väärtused: ajaloovärtus, sümbolväärtus jms  | <b>10. Tähtsus kaitsesüsteemis / ajaloooptsessis</b>              | Kordoni komplekshoone oli NSVL Piirivalve 106. piirivalvesalga 15. kordon peamine teenistusüksus aastatel 1985-1992, seotud NSVL piirirežiimi ja laiemalt Raudse eesriide toimimisega konkreetses paikkonnas.   |
|   | <b>11. Seos üldtuntud isikutega</b>                               |   |
|   | Selektiivsus / esindatus  | Seda tüüpi objekte ei ole mälestistena kaitse all.  |

### 3. Mälestiseks tunnistamise põhjused

Ehitist on põhjust mälestiseks tunnistada, kuna ta omab vähemalt 4 ehitismälestise tunnust:

1. on seotud oluliste ajalooetsesside ja sündmustega Euroopa, endise NSV Liidu, Eesti, maakonna ning asustatud punkti tasandil. Nendeks olid Eesti kuulumine NSV Liidu koosseisu, Külma sõda ja Raudse Eesriide piirirežiim.
2. kuulub terviklikku ehitiste kogumisse, mis moodustab ansambli või olulise osa funktsionaalsest tervikust. Selliseks kogumiks on Tuksi kordon.
3. on perioodile tüüpiline ehitis;
4. kannab edasi oma algse funktsiooni tunnuseid.

Ehitise väärtus tuleb esile tema asetamisega ajastu konteksti. Külma sõja perioodil muutus Eesti territoorium oma ajaloo jooksul enim militariseerituks, piirid olid suletud ja hoolikalt valvatud.

Ehitise väärtus tuleb esile tema tüüpilisuses, eheduses ja ajastuomasuses nõukogude režiimi ja militaararhitektuuri näidisena;

Sarnaseid ehitisi on Eestis rohkesti (säilinud on ligikaudu 30-35), kaitse all ei ole mitte ühtegi;

Avaliku huvi seisukohalt on oluline kaitsta ka vastava ajalooajalooperioodi militaararhitektuuri, mis on ajaloo keerdkäikude tahtel saanud meie (pärand)kultuuri osaks.

## 4. Kaitsevööndi ettepanek ja selle põhjendus.

Kaitsevööndisse hõlmata kõik komplekshoonega loogilise terviku moodustavad ehitised, st. kordoni ülejäänud objektid: juurviljahoidla (fotod 19-20), reovee puhasti (foto 21), ladu (foto 22), ohvitseride elamud (fotod 23-27), kuur (foto 27), pumbamaja (foto 28), kütusehoidla (foto 29), määrdeainete ladu (foto 30), välipeldik (foto 31), „kurilka“ (fotod 32-33), relvakontrolli post (foto 22), kolm dotti SPS-3 (fotod 34-39).

Kaitsevöönd hõlmab terve Kordoni kinnistu ja laieneb mõningal määral naaberkinnistutele. Selle tingib asjaolu, et seal paiknevad kolm dotti SPS-3. Neil on säilinud Eesti tingimustes unikaalsed ambrasuurikraed.



Skeem 1. Tuksi kordoni kaitsevööndi piiri ettepanek.

Aluskaart: Maa-ameti Geoportaal

Koordinaadid

X: 6559102.1, Y: 473075.1

X: 6559126.3, Y: 473105.3

X: 6559162.4, Y: 473222.4

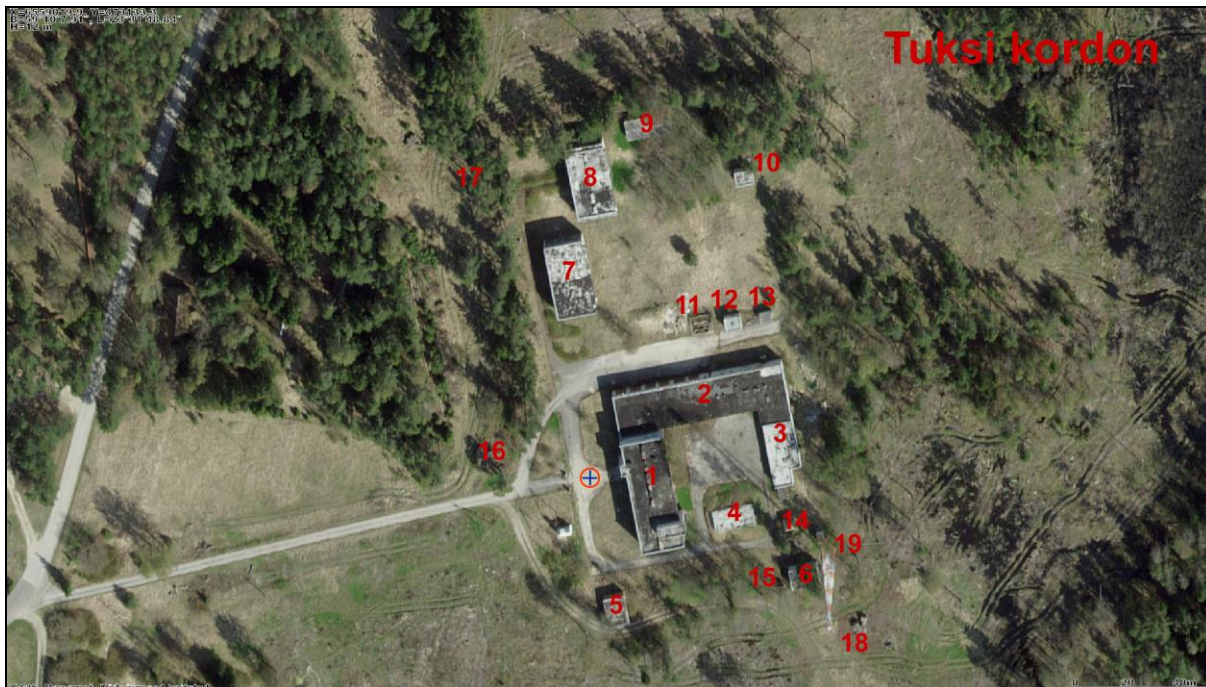
X: 6558960.8, Y: 473240.3

X: 6558957.6, Y: 473206.9

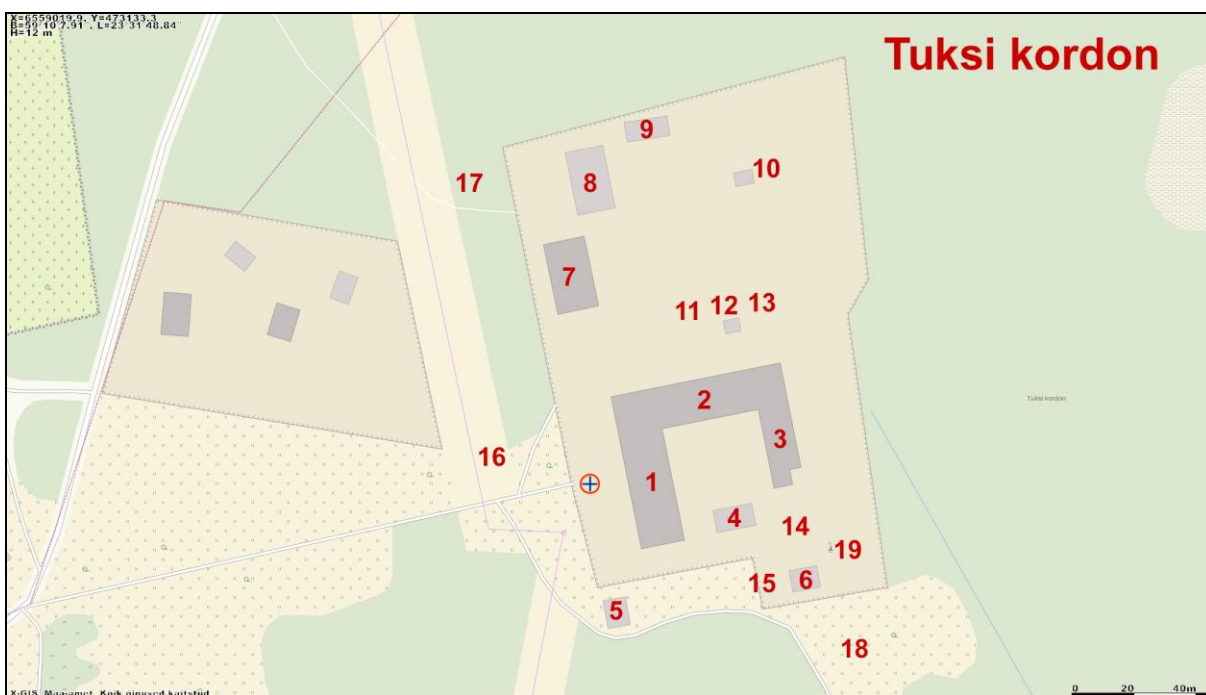
X: 6558978.3, Y: 473181.2

X: 6558967.1, Y: 473123.8





Skeem 4. Tuksi kordoni objektid. Aluskaart: Maa-ameti Geoportaal



Skeem 5. Tuksi kordoni objektid. Aluskaart: Maa-ameti Geoportaal

- |                                      |                          |
|--------------------------------------|--------------------------|
| 1 - komplekshoone                    | 10 - pumbamaja           |
| 2 - garaažid                         | 11 - kütusehoidla        |
| 3 - katlamaja, saun, koerte maja jms | 12 - määrdeainete ladu   |
| 4 - juurviljahoidla                  | 13 - peldik              |
| 5 - reoveepuhasti                    | 14 - kurilka             |
| 6 - ladu                             | 15 - relvakontrolli post |
| 7, 8 - ohvitseride elamu             | 16, 17, 18 - dotid SPS-3 |
| 9 - kuur                             | 19 - uus mobiilimast     |





Skeem 6. Tuksi kordon Läänemaal Lääne-Nigula vallas. Põhikaart näitab veel 100 m kõrgust mobiilimasti, see võeti maha juba 10 aastat tagasi.  
Allikas: Maa-ameti Geoportaal

## 5.2. Fotod

Fotode autor Mart Mõniste, tehtud 2015. Paikvaatlus 2017 novembris ei tuvastanud märkimisväärseid erinevusi.

Nurksulgudes on objekti number asukohaskeemil.



Foto 1. Tuksi kordon. Kordoni komplekshoone [1], vaade sissesõiduteelt.



Foto 2. Tuksi kordon. Komplekshoone [1].



Foto 3. Tuksi kordon. Komplekshoone [1], vaade katlamaja [3] katuselt, paremal garaažid [2].



Foto 4. Tuksi kordon. Komplekshoone [1] trepikoda.



Foto 5. Tuksi kordon. Komplekshoone [1]

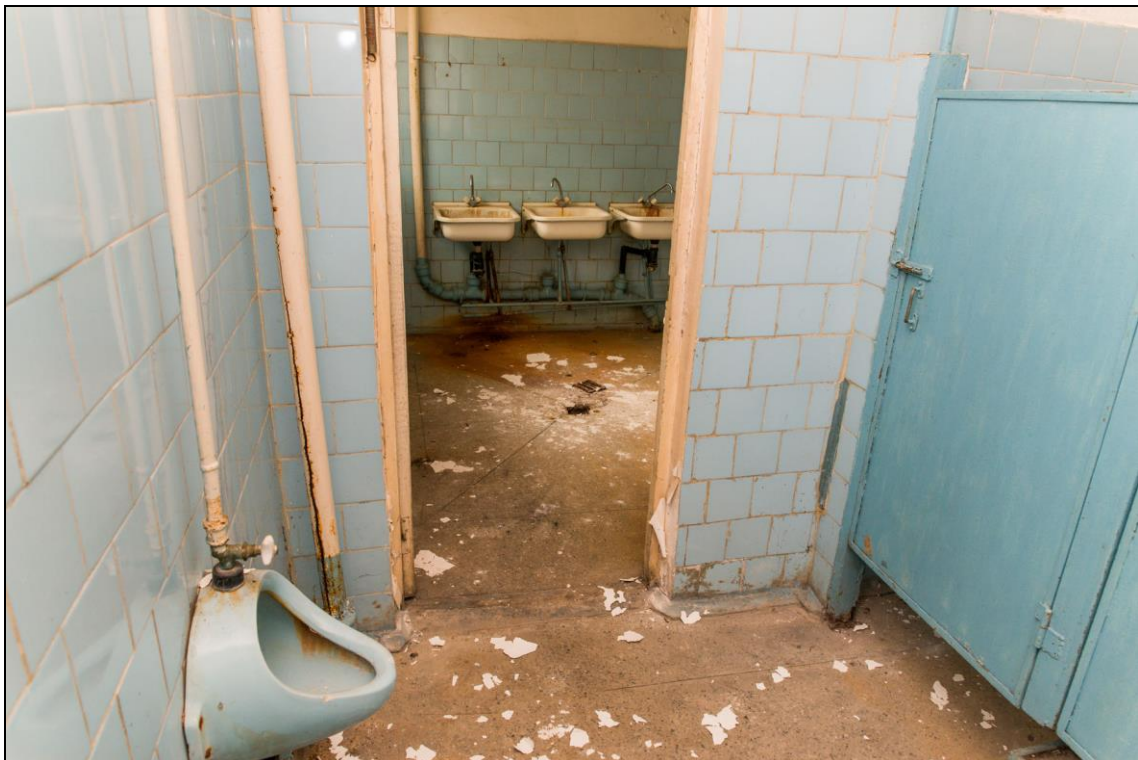


Foto 6. Tuksi kordon. Komplekshoone [1] peldikud.



Foto 7. Tuksi kordon. Komplekshoone [1] söögisaali põrandamosaik.



Foto 8. Tuksi kordon. Komplekshoone [1] köök.



Foto 9. Tuksi kordon. Komplekshoone [1] köögis olev leivaahi (145 x 160 cm) paistab olevat täiesti kasutamata.



Foto 10. Tuksi kordon. Komplekshoone [1] katus.



Foto 11. Tuksi kordon. Komplekshoonega külgepidi kokku ehitatud garaažide tiib [2].



Foto 12. Tuksi kordon. Garaažid [2].



Foto 13. Tuksi kordon. Katlamaja [3] tagumine külg.





Foto 14. Tuksi kordon. Katlamaja [3] tiiva teises otsas on koertemaja.



Foto 15. Tuksi kordon. Vaade garaazide tiivale [2] sisehoovist, paremal katlamaja tiib.



Foto 16. Tuksi kordon. Sauna sissepääs garaažide tiiva [2] hoovipoolses küljes.



Foto 17. Tuksi kordon. Saun.



Foto 18. Tuksi kordon. Vaade sisehoovile garaažide [2] katuselt, keskel kelder [4].



Foto 19. Tuksi kordon. Kelder [4].



Foto 20. Tuksi kordon. Kelder [4].



Foto 21. Tuksi kordon. Reovee puhasti [5], vaade komplekshoone [1] katuselt.



Foto 22. Tuksi kordon. Ladu [6], paremal relvakontrolli post [15].



Foto 23. Tuksi kordon. Elamud [7] ja [8]. Elamu [7] alumise korruse rõdud on algselt kinni ehitatud, maja otsas on eraldi sissepääs ja katusel raadioantenn, ilmselt kasutati osa elamust muul otstarbel.



Foto 24. Tuksi kordon. Vasakul elamu [8], paremal elamu [7].



Foto 25. Tuksi kordon. Elamu [7].



Foto 26. Tuksi kordon. Elamu [8].



Foto 27. Tuksi kordon. Kuurid [9], paremal elamu [8].



Foto 28. Tuksi kordon. Pumbamaja [10].



Foto 29. Tuksi kordon. Kütusehoidla [11], taga elamud [7] ja [8].





Foto 30. Tuksi kordon. Vasakul kütusehoidla [11], keskel ladu [12], paremal peldik [13]. taga pumbamaja [10].



Foto 31. Tuksi kordon. Peldik [13], vasakul paistab ventilatsioonikorsten, militaarpeldikutes üsna harvaesinev.



Foto 32. Tuksi kordon. Kurilka [14] on väga omapärane ja hästi säilinud.



Foto 33. Tuksi kordon. Kurilka [14] mõõtmed on 3,2 x 3,2 m.



Foto 34. Tuksi kordon. Dott [16] peavärvast vasakul elektriliini all, taga paistab dott [17].



Foto 35. Tuksi kordon. Dott [16] SPS-3 (СПС-3 сборное пулеметное сооружение).



Foto 36. Tuksi kordon. Dott [16]. Ambrasuuride ees olevate laienduse mõõtmed: 128 x 63 cm, sügavus 53 cm, seina paksus 7 cm.



Foto 37. Tuksi kordon. Dott [17]. SPS-3 tüüpi dotte on ka mujal piirivalvekordonite ümber, aga selliseid ambrasuuri laiendusi pole kusagil mujal säilinud.



Foto 38. Tuksi kordon. Dott [17]. Kõigis kolmes dotis on säilinud kuulipilduja alused.



Foto 39. Tuksi kordon. Dott [18], taga paistab mobiilmast [19].

## **Lisainfo:**

### **NSV Liidu ja Venemaa relvajõud Eestis 20. sajandi lõpukümneleil**

Esimene osa: ülevaade Eestis asunud NSV Liidu ja Venemaa relvajõududest (v.a. merevägi).  
Koostaja Jüri Pärn 2007

### **Eesti Kodukaitse Läänemaa Malev Riigipiiri taastamisel**

<https://kodukaitse.ee/eesti-kodukaitse-laanemaa-malev-riigipiiri-taastamisel/>  
vaadatud 21.11.2017