

„Eesti sõjaajaloolise arhitektuuripärandi kaardistamine ja kasutusvõimaluste analüüs. 19. ja 20. sajand“

Maantee tuumaraketihoidla

Muinsuskaitseline eksperthinnang

Koostaja Jüri Pärn

November 2017



Euroopa Liit
Euroopa
Regionaalarengu Fond



Eesti
tuleviku heaks

Ekspordihinnang ehitise mälestise tunnustele vastavuse kohta

Maantee tuumaraketihoidla

1. Kompleksi kui terviku kokkuvõtlik kirjeldus ja ajalugu, sõja-ajalooline tähtsus, haruldus ja väärtus Eesti kontekstis.

1960. aastal toodi Leningradi lähedalt Saaremaale 1176. Punalipuline õhukaitse seniitraketipolk (Sõjaväeosa 74907; 1968. a-st 210. Punalipuline õhukaitse seniitraketibrigaad, juhtkond Kingisepas/Kuressaares). Aastail 1960–62 moodustati Saaremaal 4 seniitraketidivisjoni ehk tuledivisjoni (tänapäevase terminoloogia kohaselt õhutõrjeraketi- ehk maa-õhk-raketidivisjoni): Maanteel, Orikülas, Kallemäel ja Muhu saarel Piiri külas. Tehniline divisjon, mille ülesandeks oli rakettide hoiustamine, kokkumonteerimine, tehniline kontroll ja transportimine stardipaikadesse, asus Karujärvel.

Polgu 1. divisjon formeeriti juulis 1960, paigutati endisse aastail 1940–41 ehitatud rannasuurtükiväeosa linnakusse Maantee külas ning selle positsioonid valmistati ette 1961. aasta alguseks. 4. aprillil 1961 (esimesena polgus) asus polügonilt õppelaskmistelt saabunud divisjon lahingvalvele oma alalises asukohas. Aastail 1974–77 oli divisjoni komandöriks eestlane Aleksander-Immanuel Joonsoo. 1991.a I poolel divisjon likvideeriti (koos teiste Saaremaa brigaadi S-75 divisjonidega). Maantee sõjaväelinnaku ehitiste maksumuseks hinnati 1991.a (inflatsioonieelsetes hindades) 706 000 rubla, sellest kasarmu- ja elamufond 209 000 ja eri-fortifikatsioonirajatised 497 000 rubla. Eesti võimudele anti Maantee sõjaväelinnak üle 1992.a oktoobri I dekaadis. Üleandmisakti märgiti linnaku hinnaks 6,176 miljonit rubla (seda juba 1992.a hindades). 27. oktoobril 1992 võttis linnaku objektide valvamise üle Kaitseliidu Saaremaa Malev. EV Valitsuse korraldusega nr 290-k 01.06.93 anti linnak Torgu vallale.

Maantee külas paiknenud divisjon koosnes juhtrühmast (hilisem nimetus – lahingjuhtimisjaoskond), raadiotehnilisest ja stardipatareist. Raadiotehniline patareid tegeles radarite abil sihtmärkide avastamise ja seirega. Divisjoni tehnika paigutati stardipositsioonile, mille pindala pidi olema vähemalt 16 ha (koos elu- ja n-õ puhvertsooniga oli see S-75 divisjonide puhul tavaliselt u 50 ha).

Stardipatarei teenindada oli 6 õhutõrjerakettide stardi- ehk laskeseadet (tüüp algul S-75, hiljem S-75M „Volhov” ja selle edasised modifikatsioonid), mis asusid kuusnurkselt ümber komandopunkti, pinnasevallidega ääristatud positsioonidel ehk õuedel. Neid ümbritses ringtee, mille ääres olid varjed rakettide tankimisvahenditele ja 3 raketihoidlat ettevalmistatud rakettidega, mis asusid spetsiaalsetel poolhaagistel (transpordi- ning laadimismasinatel). Ringteelt viisid kuusnurkselt haruteed iga stardiseadmeni, nii et vajadusel sai kõigi laskeseadmete juurde laadima sõita üheaegselt, ilma et veokid oleksid üksteist seganud, seda ka siis, kui mõni oleks „rivist välja läinud”. S-75 igal stardiseadmel oli üks rakett (S-125-l 2–4). 6–12 või ka enam raketti, mis olid kokku monteeritud ja kontrollitud, kuid tankimata, paiknesid köetavas tugevdatud konstruktsiooniga hoidlas („rajatis 7”). Rakettide S-75 tabamiskaugus oli 34 km, tabamiskõrgus 0,5–27 km, S-75M Volhov-tüüpi rakettidel 56 km ja 0,1–30 kilomeetrit.

Komandopunkti põhiosaks oli suunamisradar RSN-75 (tüübi lühendile lisandusid tähed vastavalt raketikompleksi modifikatsioonile, nt S-75M1 „Volhov-M1” puhul V1 jne), mis koosnes tugevdatud varjesse ehk kaponiiridesse paigutatud aparaadikabiinidest,

diisलगeneraatoritest ja komandopunkti kõrvale tehiskünka otsa paigutatud antennipostist. Komandopunkti ruumides olid ajateenijad ning ohvitserid eesotsas komandöri või tema asetäitjaga, kes sihtmärke jälgisid, edastasid infot brigaadi komandopunkti ning vajadusel andis divisjoni komandör või tema asendaja stardikäsu.

Maantee stardipositsiooni omapära seisneb selles, et selle lõunaosas on vähemalt 4 veidi väiksemat laskeseadmeõuede sarnast ehitist, mille otstarve on hinnangu autorile teadmata. Need võisid olla näiteks varasemad või õppeotstarbelised laskeseadmeõued või oli seal hoopis järelveetava rannapatarei positsioon.

Maantee seniitraketidivisjoni tuumaraketihoidla paikneb divisjoni stardipositsiooni kirdeosas kolme traataiaga eraldatud alal ja selle kompleksi kuuluvad lisaks hoidlale pääsla, vähemalt kaks dotti, piirdeaedade ja välisvalgustuse postid ning soojatrassi alused. Dotte oli kokku neli, neist vähemalt üks on purustatud, maha võetud on soojatrassi torustik ning osa piirdeaia okastraadist.

Ehitis pärineb Nõukogude ja Külma sõja perioodist ning oli mõeldud tuumalaengutega varustatud õhutõrjerakettide säilitamiseks alaliselt lahinguvõimelistena, mille poolest oli ta oma eksisteerimise perioodil väga oluline militaarobjekt. Väikese purustusjõuga (kuni paarikümne-kilotonnised, reguleeritava võimsusega) õhutõrje tuumalaengud olid ette nähtud kasutamiseks reeglina grupiliste sihtmärkide ning raadiohäiretekitajate vastu; üksisihimärkide vastu vaid siis, kui luureandmete põhjal oli tegu tuumarelvakandjaga.

Hoidla rajati Maantee külas asunud seniitraketidivisjoni juurde 1970.-il aastail. Selles hoiti (eruohtitser Sulev Truuväärti väitel ajavahemikus 1970–80) kuni kolme lahinguvalmis tuumalõhkepeadega raketti spetsiaalsetel raketite transpordiks ning laadimiseks mõeldud poolhaagistel PR11-DA (koos vedukitega või ilma nendeta). Nõuetekohase temperatuuri ning õhuniiskuse tagamiseks oli hoidlas autonoomne kütte- ja ventilatsioonisüsteem. Kohapealsete sõjaväelaste juurdepääs sellele oli piiratud vaid paari ohvitseriga, ajateenijad pidasid vaid valveteenistust selle ümber. Hoidlat käisid aeg-ajalt kontrollimas spetsialistid Valga lähedalt, Jaanikese külas asunud liikuvast remondi- ja tehnikabaasist (Sõjaväeosast 48764).

Kaks Maantee raketihoidlat (käsitletav angaar ja kõrvalasuv 6 boksiga betoonhoone, milles hoiti tavaliselt rakette) on kantud vallasasjadena Ehitisregistrisse (teatised esitati 31.12.2003), milles nende seisundiks on märgitud „kasutusest maas” (seisuga 10.11.2017).

Kompleks on olulise ajaloo- ja nostalgiaväärtusega sellel ning analoogsetel objektidel teeninud inimestele ja nende järglastele, ent laiemalt võttes kogu endise NSV Liidu riigikaitse-süsteemis ja ka Eesti kaitseväge taasloomises ühel või teisel moel osalenutele.

Maantee seniitraketidivisjoni ehitiste kogum moodustab tähelepanuväärse arhitektuurilis-loodusliku ansambli. Selle säilinud ehitised on suhteliselt väheste pingutuste ja vahenditega konserveeritavad või taastatavad eksponeerimiseks kõlblikku seisukorda.

2. Vastavus mälestiseks tunnistamise kriteeriumidele.

EHITISE ANDMED	Nimetus	Maantee tuumaraketihoidla
	Ehitise asukoht (koordinaadid)	Saare maakond, Saaremaa vald, Sõrve poolsaar, Maantee küla; Külama (katastritunnus 80701:001:0800). 57°56'3.93", 22°4'28.97"; x = 6423068, y = 385958.4
	Algne funktsioon	Seniitraketidivisjoni tuumaraketihoidla

	Rajamisaeg	1970ndad (u 1972)
	Kirjeldus (plaanilahendus, materjalid, mõõdud)	Ehitise on loode–kagu-suunaline. Selle hoidlaosa kujutab endast ristkülikukujulise põhiplaaniga tööstuslikest raudbetoondetailidest (kaar- ja vundamendielementidest, vastavalt ЭА ja ЭФ) monteeritud angaari (vene terminoloogia kohaselt siiski mitte angaar, vaid kaarvarje – арочное укрытие; tüüp „Granit”), mis on kaetud bituumenikihi, tellisvoodri ning pinnasega. Ehitise konstruktiivse lahenduse aluseks on tüüpprojekt nr 283 - 03 - 10 – „Сборное железобетонное фортификационное сооружение „Гранит””. Ligikaudu kirdekülje keskosas on muldes pealt lahtine betoonkaev (pikkus 3, laius 1, sügavus u 3 m; põhjas jäme kruus, kaevu sihil kraav). Kaarvarje tagaosa külge (kagu poole) on ehitatud nelinurkse põhiplaaniga monoliit-raudbetoonist kütte- ja ventilatsioonisüsteemi teenindusruumid koos hermeetiliselt suletava esikuga – kokku 5 ruumi, seejuures üks ruum on vahelaega jagatud kaheks korruseks (II korrusel kaks väikest luukidega suletavat kambrit). Mõõdud: ehitusaluse kontuuri (koos muldega) pikkus u 60 ja laius loode pool 30 ning tagaosas 25 m, kõrgus kuni 6 m; angaari sisemõõdud 38x6,5x5 m; kliimabloki mõõtmed ilma esikuta u 6,5x9x4 m.
	Säilivus	Kande- ja piirdekonstruktsioonid ning säilinud sisustus on heas seisukorras. Katuselekked ei ole. Enamus avatäiteid puudub. Tehniline seisukord võimaldab ehitist pikaajaliselt säilitada. Ära on viidud enamus ukseesistest betoonblokkidest. Ukse juures on väike osa angaari kattepinna all vajunud ja selle all olev telliskivivooder lagunenu.
	MÄLESTISEKS TUNNISTAMISE KRITEERIUMID	KRITEERIUMI SELGITUS
Objektiga seotud (füüsilised) väärtused: vanus, autentsus (eksterjäär, interjäär, plaan, funktsioon), arhitektuuri-ajalooline väärtus (erandlik-tüüpiline, tehnoloogia,	1. Vanus	Pärineb Nõukogude ja Külma sõja perioodist (nende lõpukümneidest).
	2. Autentsus ehk ehedus	Autentsed mahud ja ruumistruktuur on täielikult säilinud, põhikonstruktsioon on heas seisukorras; säilinud on viimistluskihid ja informatiivsed kirjutised seintel. Ümberehitusi pole teada.
	3. Sisseseade säilivus	Säilinud on palju spetsiifilisi detaile (torustikku, seadmekandureid ning -aluseid, hermeetiline luuk, filtreid jms).
	4. Funktsiooni järjepidevus	Algne funktsioon rajamise ajast kuni umbes 1990. aastani. Alates objekti üleandmisest Eesti võimudele oktoobris 1992 on olnud püsikasutuses.
	5. Haruldus (üldjuhul välistab tüüpilisuse kriteeriumi)	

uenduslikkus (jms)	6. Tüüpilisus	<p>Sama tüüpi raketihoidlaid („Granit”, s.t raudbetoonkaartega) on Eestis hindajale teada peale käsitletava ehitise veel 4: Saare maakonnas 1, Harjumaal 2 ja Lääne-Virumaal 1. Neist 2 (Keila-Joal ja Tõõrakõrves) olid mõeldud süsteemi S-200 raketitele, s.t on küll sama konstruktsiooniga, kuid põranda külge valatud betoonist stellaažialustega. Nende nimetuseks oli „rajatis 62” (S-75 omadel „rajatis 7A”).</p> <p>Hinnatav ehitis on eelmainitutelega võrreldes vähem ära rüüstatud ja lagunenu.</p> <p>Ehitis on stiilipuhtuselt, materjalikäsitluselt ja ehituskvaliteedilt oma aja silmapaistev ja tüüpiline näide.</p> <p>Õhukaitse raketikomplekside S-75 tuumaraketihoidlaid oli Eestis 3 tüüpi: peale käsitletava „Granit’i” veel „Pantsõr” (monteeritud metallkaartest ja -plaatidest) ning tavalõhkepeadega raketihoidlate („rajatis 7”) külge ehitatud kolme boksiga kivihooned. Viimased olid tavahoidlatest u 5 m võrra pikemad ja köetavad, samuti ümbritsetud eraldi valveperimeetriga. Neid on Eestis 3 (Rutu, Sangaste ja Rõngu divisjonis).</p>
	7. Kasutus (kasutatavus, jätkusuutlikkus)	Püsikasutust hetkel ei ole.
Kontekstuaalsed väärtused: keskkond, piirkondlikud eripärad	8. Terviklikkus ehk ansambllisus	Ehitis kuulub Maantee seniitraketidivisjoni hoonete ja rajatiste kogumisse ning moodustab osa funktsionaalsest tervikust.
	9. Silmapaistev mõju või sümbolne tähendus	Ehitis on oma kontekstis üsna tuntud ja silmapaistev maamärk, on Eesti läänepoolseim tuumaraketihoidla. Tuumaraketihoidlad on kõige vahetumad „Külma sõja” ajastu tunnistajad.
	10. Ligipääsetavus	Objekt asub Sõrve turismimarsruutide ja üldkasutatavate teede läheduses. Objektile on võimalik tagada ligipääs. Ehitis ja suurem osa kaitsevööndisse taotletavatest ehitistest asub vallamaal, seega eraõiguslikke piiranguid külastatavusele olla ei tohiks. Ehitiseni pääseb juurde sõiduautoga. Kuna omal ajal viisid positsioonile küllaltki korralikud teed, mis nüüd on reeglina vaid võssa kasvanud, saab hea tahte korral tagada parema ligipääsu ka teistele positsiooni osadesse ning teatud kohtadesse ka suurema bussiga.
Assotsiaatiivsed väärtused: ajaloo-väärtus, sümbol-väärtus jms	11. Tähtsus ajaloo- ja kultuuriprotsessis	Ehitis on õhukaitse raketidivisjoni positsiooni osana seotud oluliste ajaloo- ja kultuuriprotsesside ja sündmustega (NSV Liidu õhukaitse ja nn Külma sõda).
	12. Seos üldtuntud isikutega	

	13. Selektiivsus / esindatus	Ühtegi samalaadset objekti Eestis kaitse all ei ole.
--	-------------------------------------	--

3. Mälestiseks tunnistamise põhjused.

Ehitist on põhjust mälestiseks tunnistada, kuna ta omab vähemalt 4 ehitismälestise tunnust: on seotud oluliste ajaloo- ja sündmustega Euroopa, endise NSV Liidu, Eesti, maakonna, valla ning asustatud punkti tasandil; kuulub ehitiste kogumisse, mis moodustab ansambli või olulise osa funktsionaalsest tervikust; on perioodile tüüpiline, silmapaistev või erandlik ehitist; kannab edasi oma algse funktsiooni tunnuseid.

Ehitist asub militaarajalooliselt ja looduslikult väga huvitaval alal Sõrve poolsaarel, on kantud Pärändkultuuri andmebaasi („Maanteküla raketihoidla”) ning on piirkonda iseloomustava objektina ära mainitud ka Torgu valla arengukavas 2010-2020 (kahjuks pole selles aga ära märgitud muid Maantee divisjoni ehitise ega divisjoni tervikuna).

Eestis on olnud õhukaitse seniittraketidivisjonide alalisi paiknemiskohti vähemalt 56: 16 raketikompleksiga S-75, 27 S-125 ja 13 S-200 (viimased paiknesid nelja divisjonigrupina, mis koosnesid ühisest tehnilisest positsioonist ja 2–5 kõrvutipaiknevast stardipositsioonist). Kingissepa/Kuressaare seniittraketi- ja 3–4 tehnilist divisjoni Saare- ning Pärnumaal. Lisaks põhipositsioonidele oli igale divisjonile ette nähtud vähemalt üks vale- ja kaks varupositsiooni, mis koosnesid peamiselt ettevalmistatud kaitsevallidest ja teedevõrgust. Igaühel neist objektidest oli oma roll NSV Liidu läänepiiri kaitsmisel ja ka riigikaitse laiemalt võttes. Tuumaraketihoidlaid polnud aga igal seniittraketidivisjonil, vaid ainult S-75 stardidivisjonide ja S-200 divisjonigruppide tehniliste divisjonide juures (kokku Eestis vastavalt 9 ja 2).

Käsitletav ehitist ja kogu seniittraketidivisjoni kompleks on silmapaistev mälestis Külma sõja 60ndatest–80ndatest aastatest. Objekt on taaskasutatav multifunktsionaalselt (sh loodus- ja seiklusturismi kompleksina). Objektist mõne kilomeetri kaugusel asub Sõrve militaarmuuseum ja linnujaam.

4. Kaitsevööndi ettepanek ja selle põhjendus.

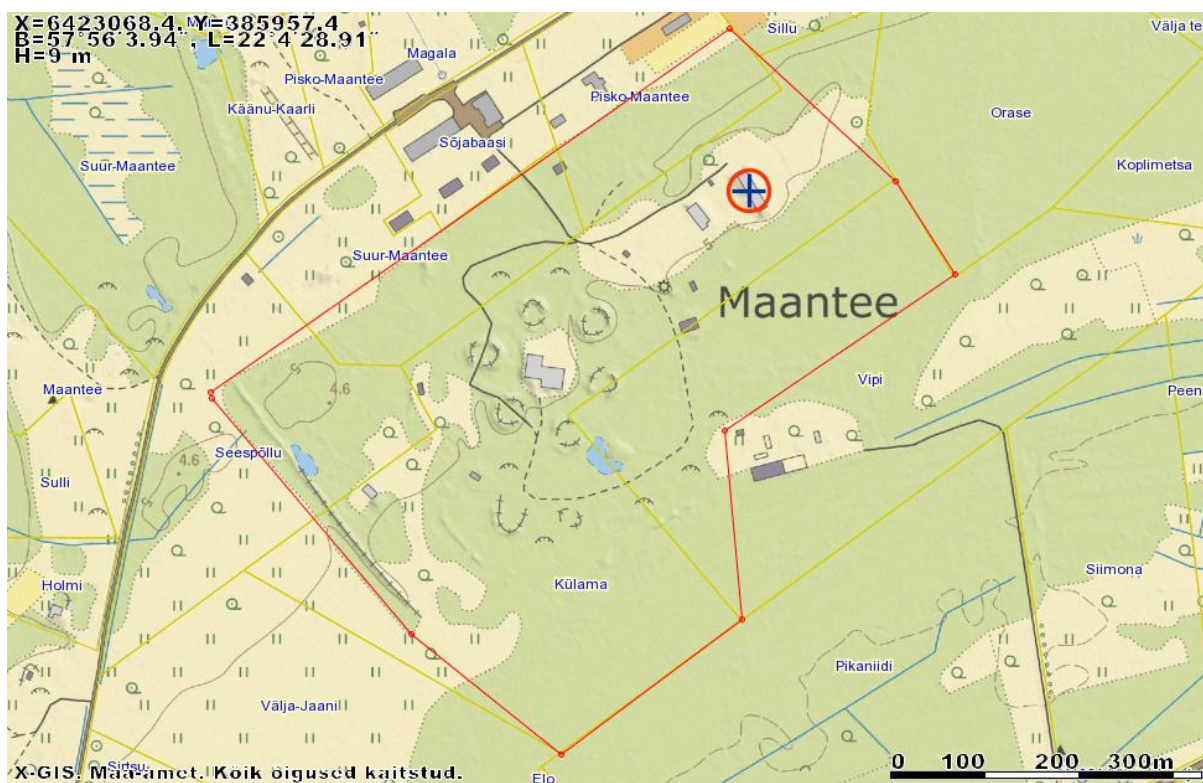
Maantee tuumaraketihoidla kaitsevöönd peaks hõlmama vähemalt kogu kinnistu Külama 80701:001:0800 ja divisjoni positsiooni ansamblisse kuulunud ehitise ning nende lähiümbrust (vt joonis 1A) katastriüksustel Vipi 80701:003:0591, Seespõllu 80701:003:0621, Suur-Maantee 80701:003:0571 ja Pisko-Maantee 80701:003:0127, et säilitada objekti terviklikkust ja objektiga seotud maapinna alla mattunud või võssakasvanud ehitise ning muid esemeid, mida saab kasutada objekti edasise arendamise ja kasutamise huvides.

Kaitsevööndis paiknevad järgmised kultuuriväärtusega ehitised – militaarkomplekside osad:

1) **Tuumaraketide hoiukompleksi** ülejäänud osad (vt joonis 14, nr 57–64, fotod 18–23): pääsla, 4 dotti (kaks purustatud), piirdeaedade ja välisvalgustuse postid, soojatrassi alused jm. Pikalivajununa on säilinud 1 tunnimähe ja telefoni varjualune („seen”).

2) Seniittraketidivisjoni stardipositsiooni muud osad (vt joonis 14, nr 51–56, 65–116, 127–128; fotod 24–42): komandopunkt, stardiseadmeõued, raketihoidlad, tehnikavarjed, varjendid jpt, kokku vähemalt 70 objekti (täpsemat loendit vt joonise 14 selgitustes).

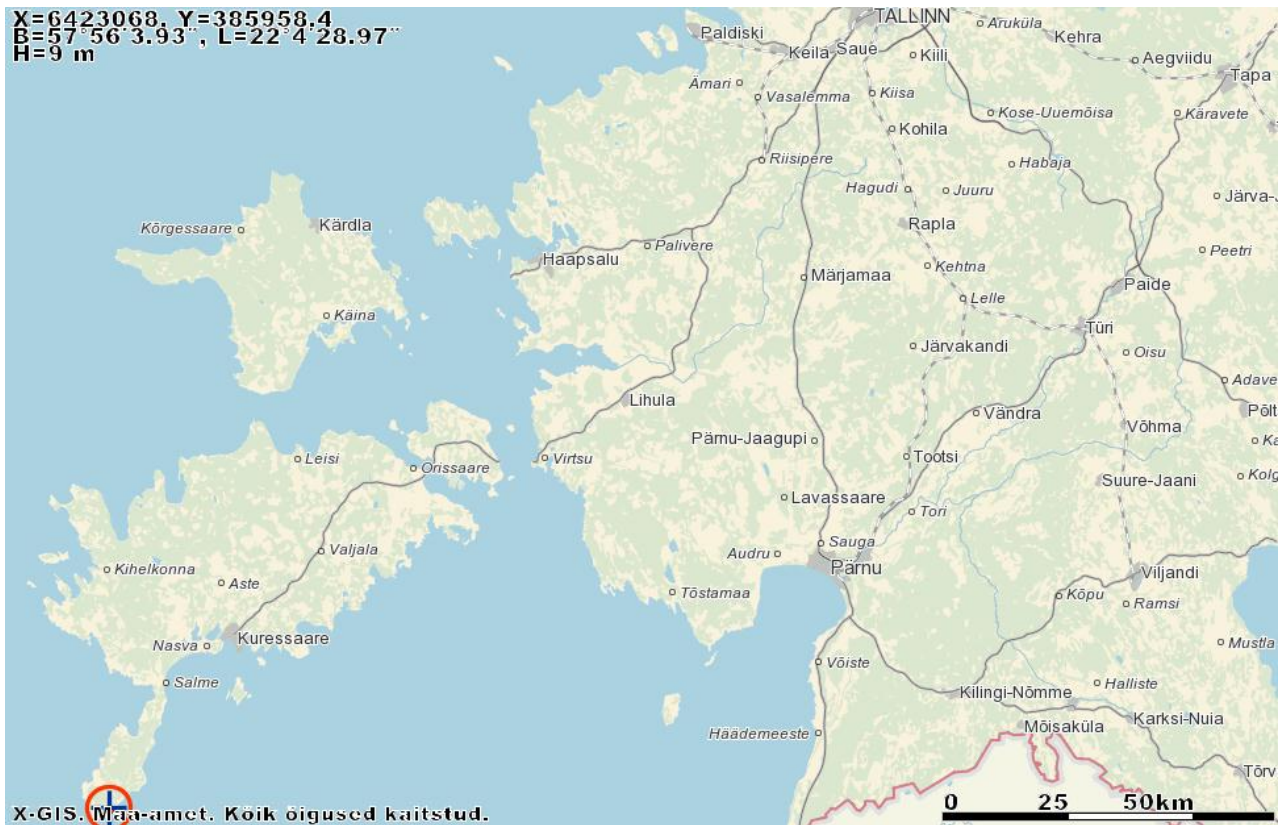
3) teadmata alluvusega suurtükipatarei positsioonid (vähemalt 2, vt joonis 14, nr 97).



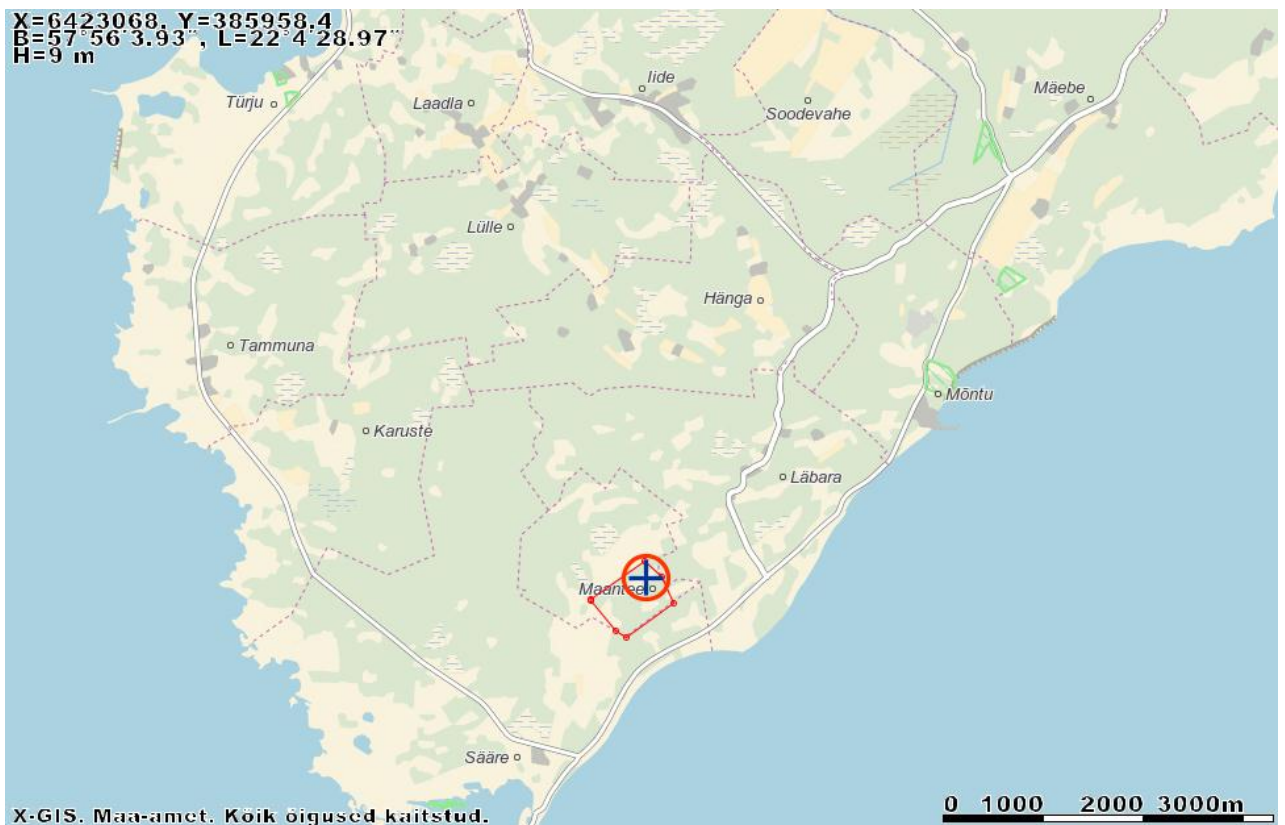
Joonis 1A. Kaitsevööndi ettepaneku skeem. Nurgapunktide koordinaadid: 57°55'56.52", 22°3'54.01"; 57°56'9.52", 22°4'27.16"; 57°56'4.47", 22°4'38.21"; 57°56'1.15", 22°4'42.41"; 57°55'55.62", 22°4'27.43"; 57°55'49.23", 22°4'29.3"; 57°55'44.39", 22°4'17.66"; 57°55'48.47", 22°4'7.47" ehk (x,y) 6422855.4,385376.6; 6423241.7,385933.6; 6423080.3,386110.8; 6422975.8,386177; 6422811.8,385925.6; 6422613.3,385950.8; 6422469.2,385755; 6422600.1,385590.9.

5. Lisad:

5.1. Joonised (kaardialuste allikas: Maa-ameti Geoportaal):



Joonis 1. Ehitise asukoht Saare maakonnas ehk Saaremaa vallas.



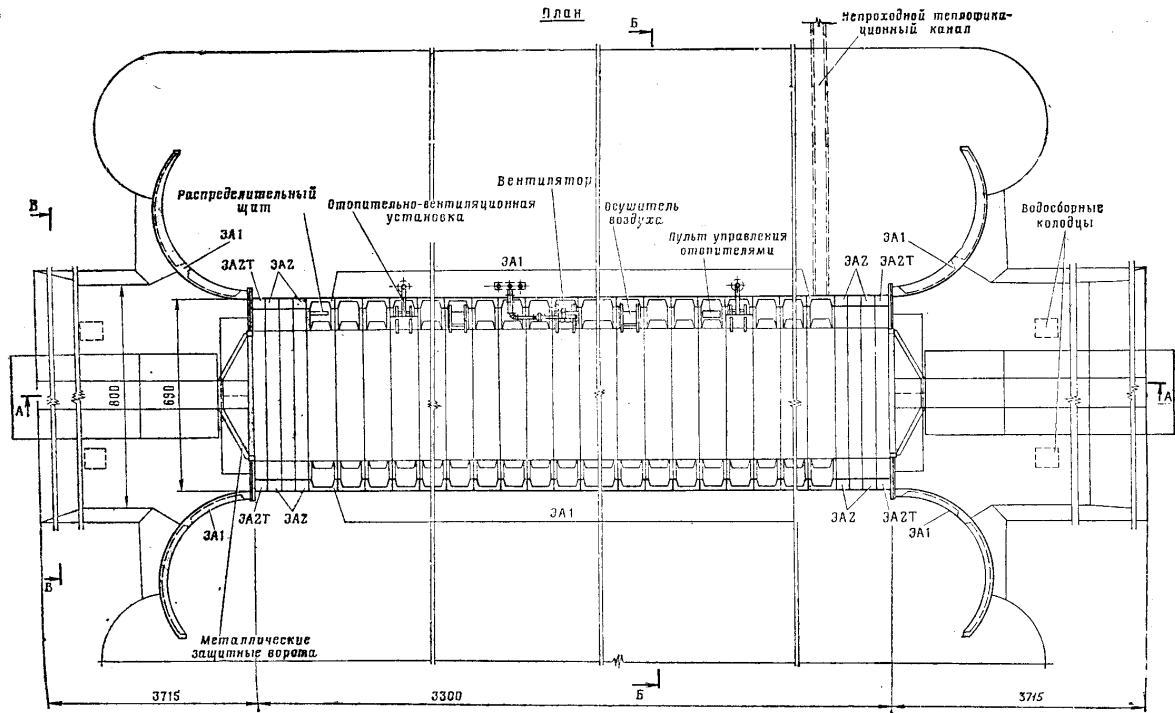
Joonis 2. Ehitise asukoht Saare maakonnas endises Torgu vallas.



Joonis 3. Asendiplaan. Ehitise asukoht Kõluma kinnistul (80701:001:0800). Ortofoto 06.2015.



Joonis 4. Ehitise (nr 62) ümbrus 1998.a ortofotol.



Joonis 5. Ehitise pealtvaade. Allikas: Наставление по военно-инженерному делу для Советской Армии. 1984.

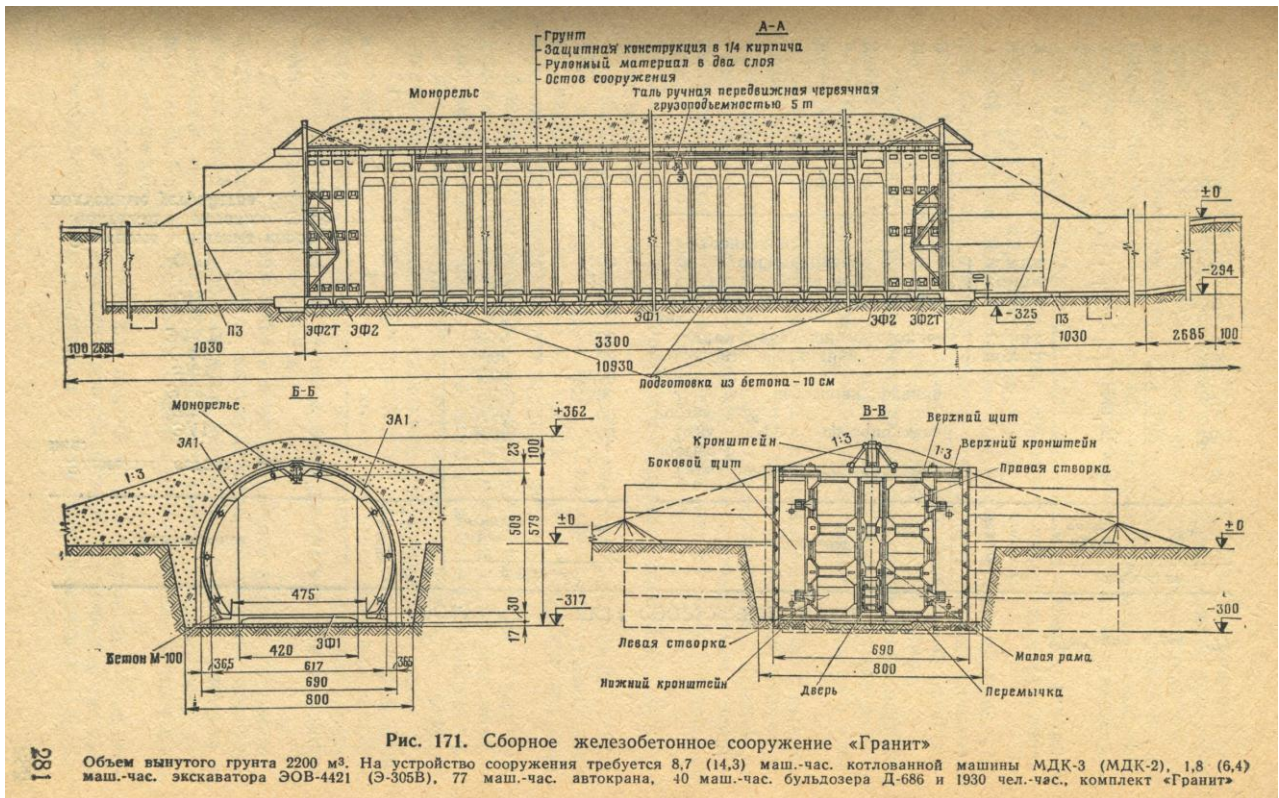
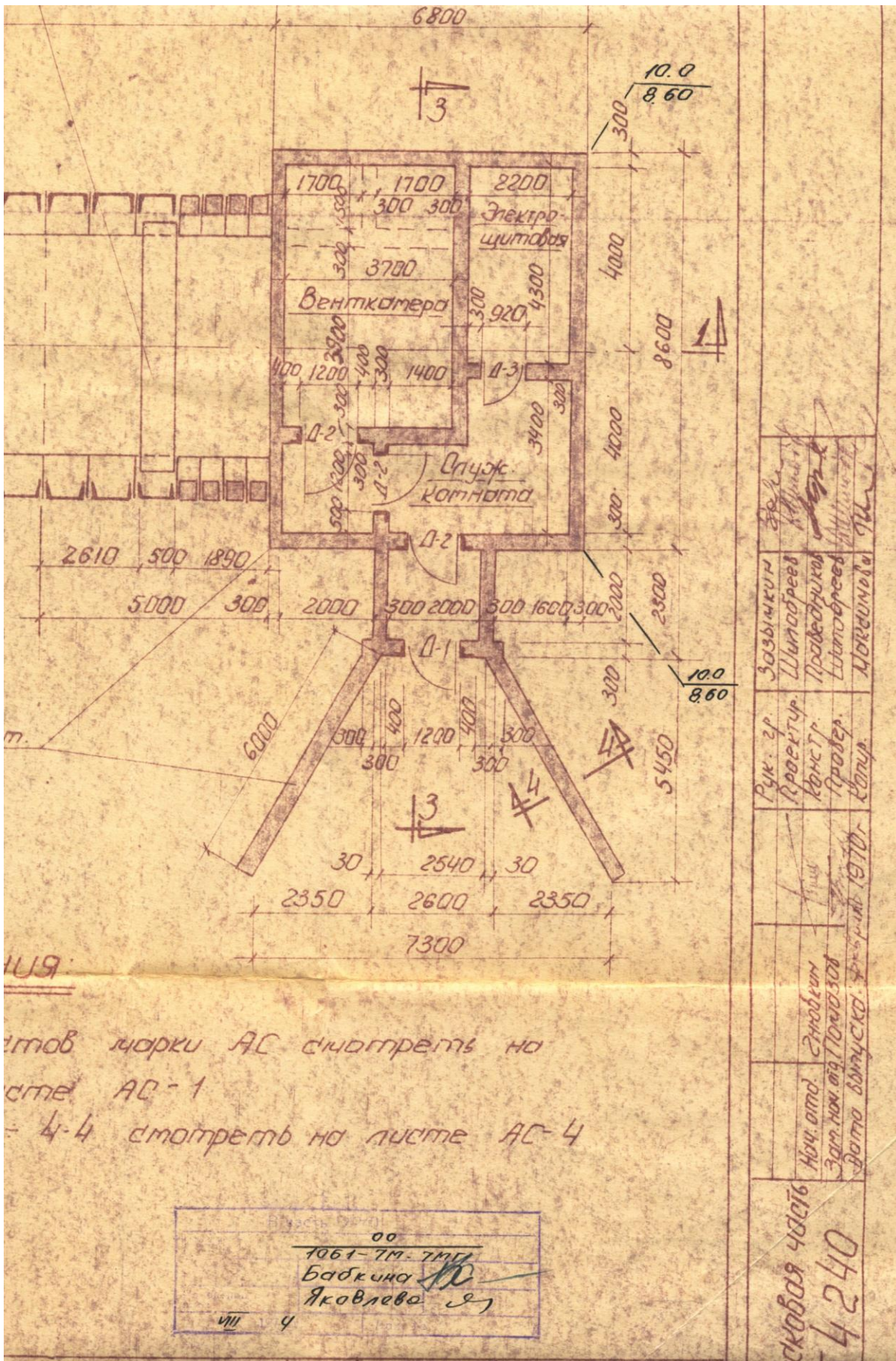
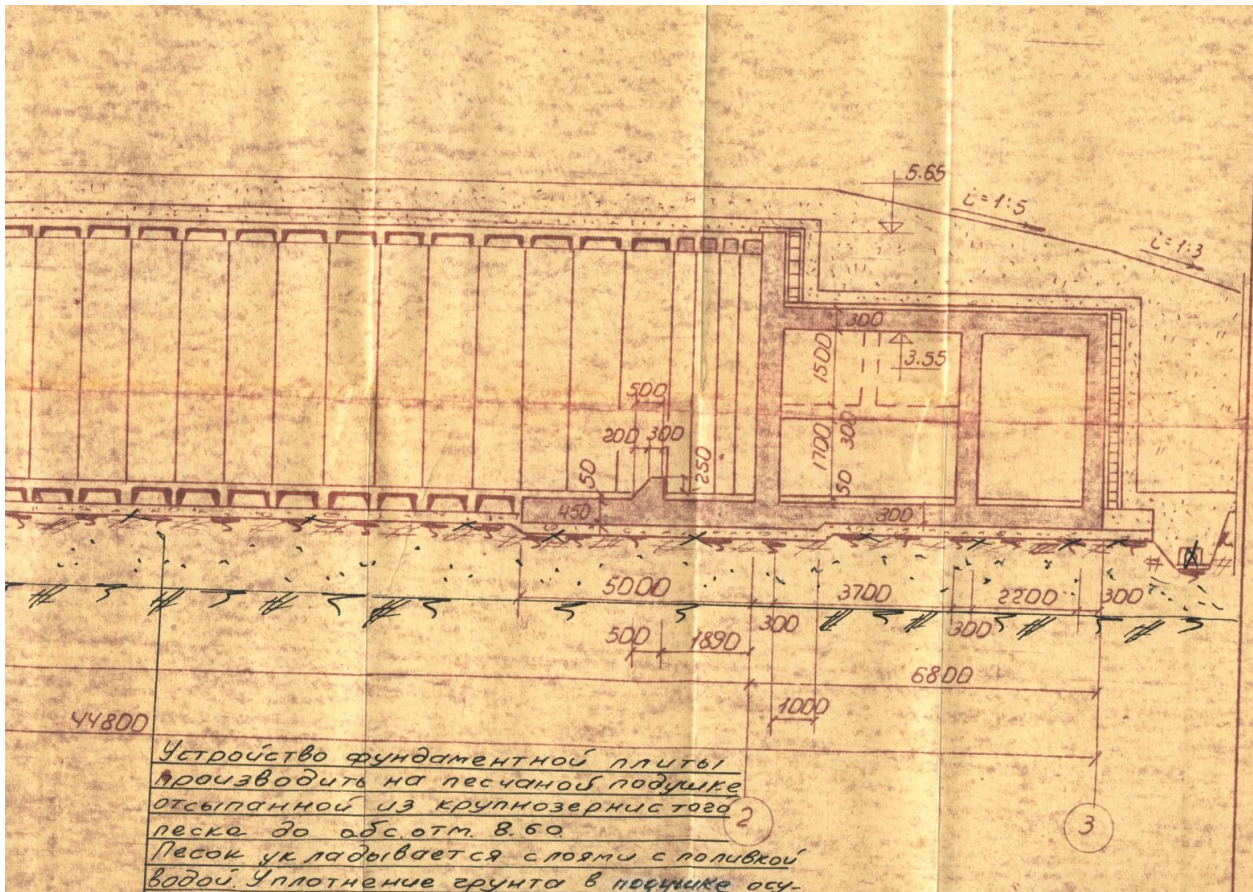


Рис. 171. Сборное железобетонное сооружение «Гранит»
 Объем вынутаго грунта 2200 м³. На устройство сооружения требуется 8,7 (14,3) маш.-час котлованной машины МДК-3 (МДК-2), 1,8 (6,4) маш.-час. экскаватора ЭОВ-4421 (Э-305В), 77 маш.-час. автокрана, 40 маш.-час. бульдозера Д-686 и 1930 чел.-час., комплект «Гранит»

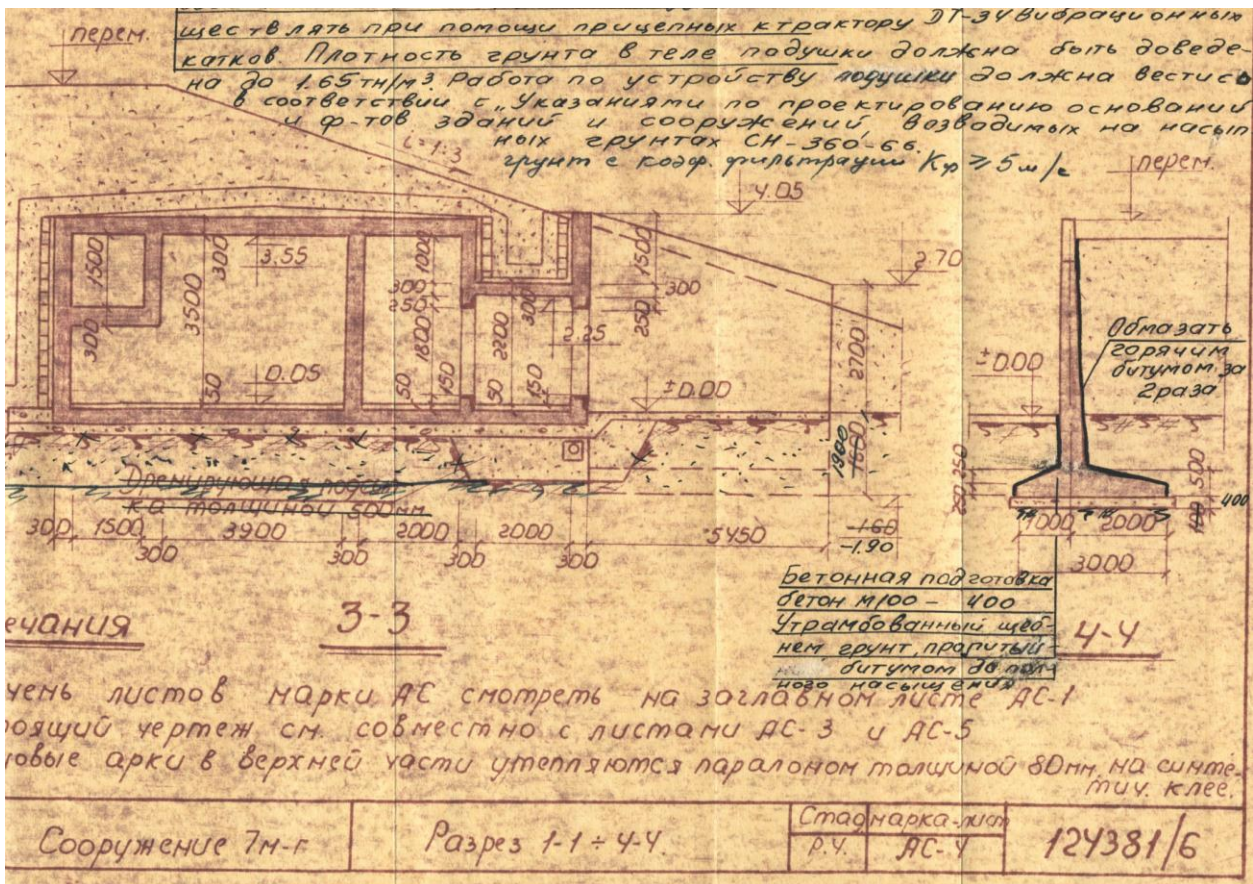
Joonis 6. Ehitise „Granit” lõiked. Joonisel on kujutatud läbisõidetav variant. Granit-tüüpi rajatistel 7A ja 62 (S-200 raketidele) on aga tagumise värava asemele ehitatud kliimakontrolli teenindusruumid. Allikas: Наставление по военно-инженерному делу для Советской Армии. 1984.



Joonis 7. Ehitise nr 7A (7M-G) kliimabloki plaan. Vasakul kaarvarje tagaosa. Allikas: 94. seniitraketibrigaadi Rohuneeme divisjoni rajatise 7M-G projekt (alusjoonis 1970. a-st, Rohuneeme objektile kohandatud augustis 1974).



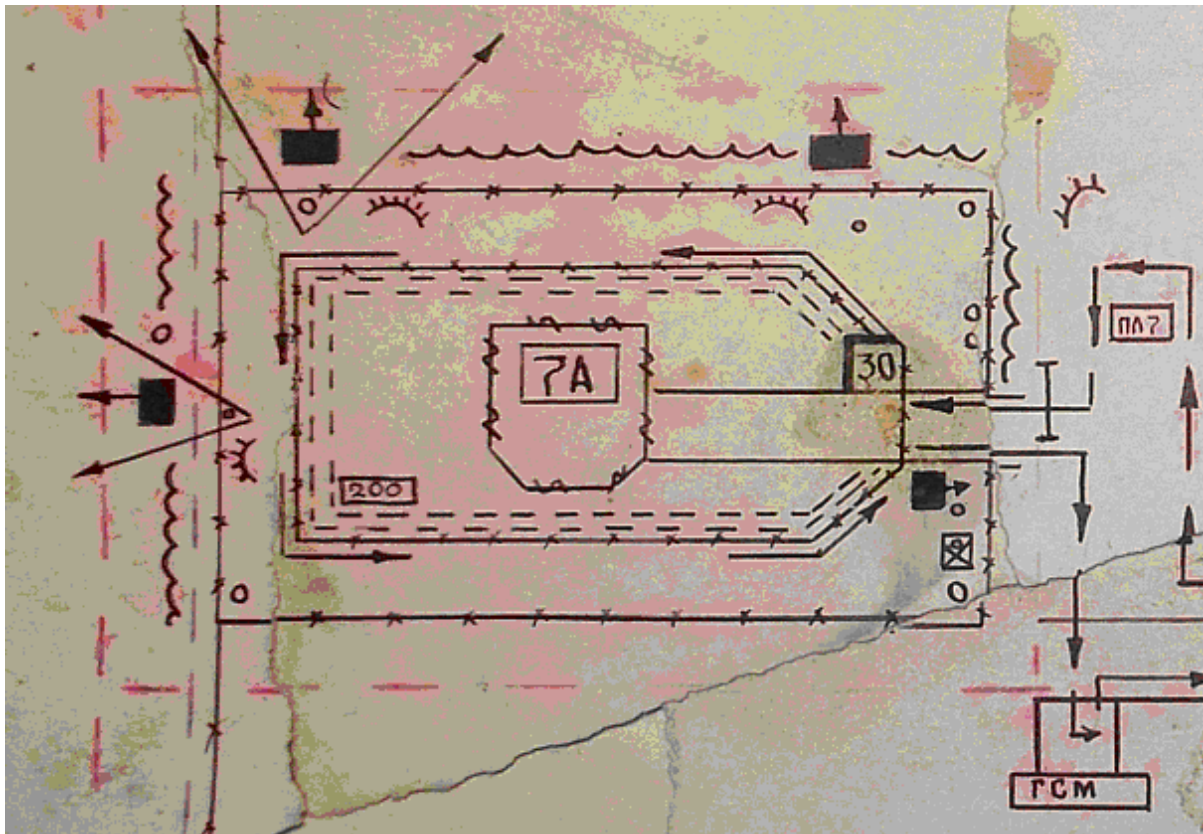
Joonis 8. Ehitise nr 7A (7M-G) ja selle kliimabloki lõige. Vasakul angaari/kaarvarje tagaosa.



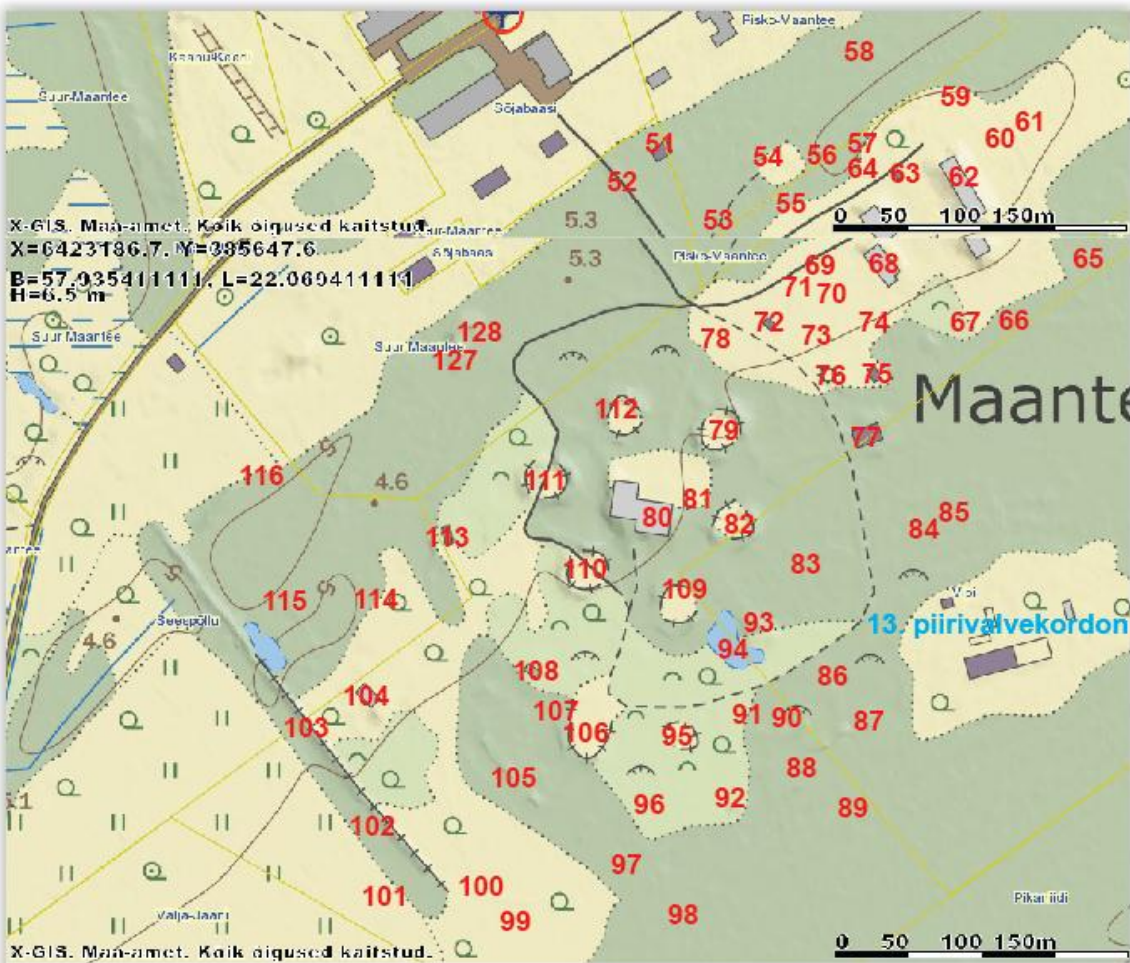
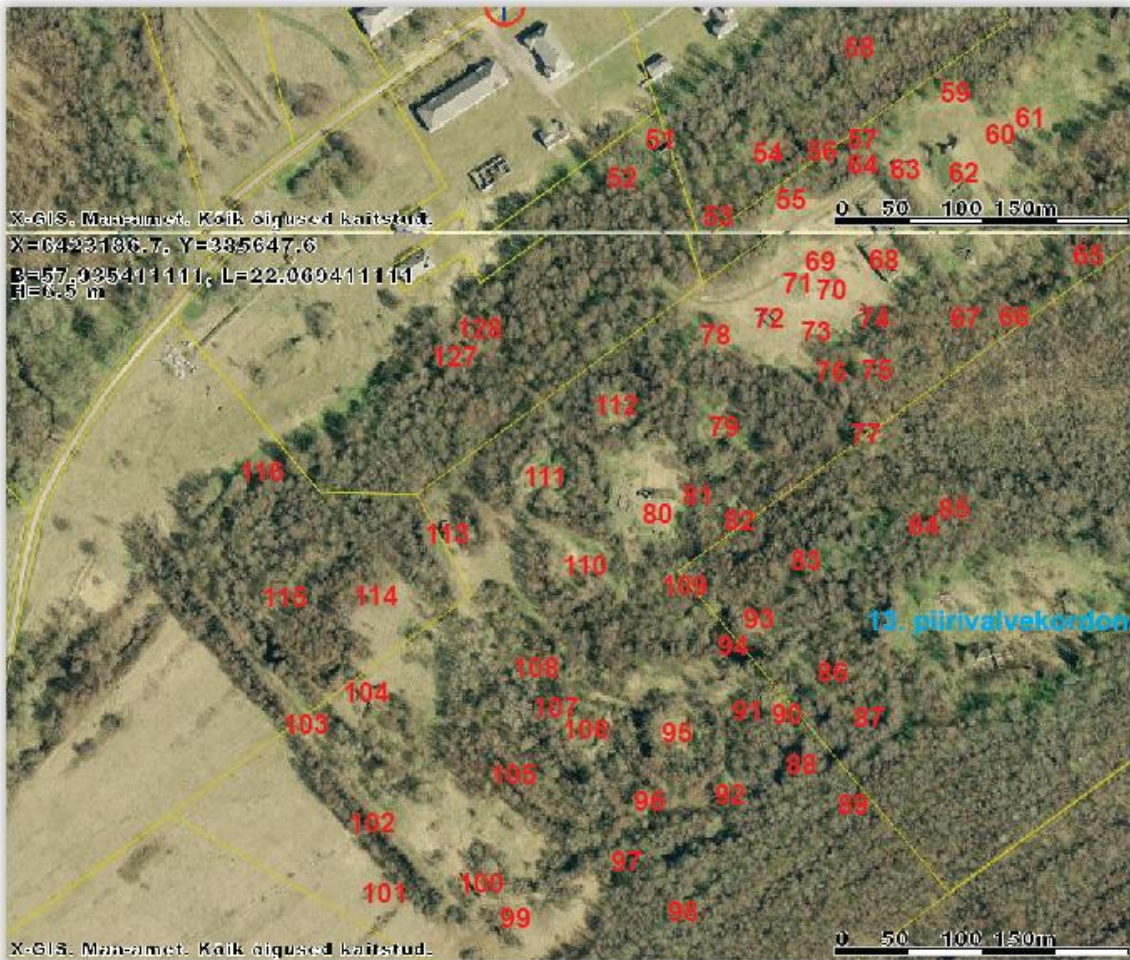
Joonis 9. Ehitise nr 7A (7M-G) kliimabloki ruumide (vasakul) ja esiku tugiseina (paremal) lõiked.



Joonis 10. Ehitis (tähistatud lühendiga 7A) 210. seniitaketibrigaadi vahtkonna nr 6 vahiposti nr 1 skeemil, 24.12.1990 (ilmakaarte suhtes pööratud 180 kraadi). Dokument leitud divisjoni territooriumilt 1993.a.



Joonis 11. Ehitise (tähistatud lühendiga 7A) valveskeem 24.12.1990, suurendatult. Neljast dotist (mustad nooletega kastid) kolm olid väljaspool objekti välimist piirdeaada, üks sellest seespool värava ja vahitorni kõrval. Ehitise numbriga 200 on lammutatud.



Joonis 14. Asendiplaan. Ehitise kaitsevööndisse jäävad Maantee seniitraketidivisjoni objektid nr 51–128:

51 - divisjoni ladu	74 - pinnasevall	99 - raadioreleejaama 5Ja62 „Tsikloida” positsioon (vt joonis 10)
54 - kütte- ja määrdeainete lao asukoht	75 - remondikanaliga betoonboks	100 - lai kraav ja vall
56 - kaks tuletõrjervee reservuaari	76 - stardipatarei varjend	101 - dott
<u>tuumarelvahoidla objektid:</u>	77 - betoonseintega raketivarje	102 - pinnasevall
57 - tuumarelvahoidla aed, valgustipost	79 - 1. laskeseadme õu	103 - kaevik vallis
58 - soojatrassi alused	80 - komandopunkt	104 - luure- ja sihtmärgiosutusjaama P-18 betoonpunker varjendiga
60 - tunnimehe „seen”	82 - 2. laskeseadme õu	105 - pinnasevallid
61 - dott kaevikuga	83 - väiksem laskeseadme õu, betoonrajatisteta	106 - raketihoidla (vallidega ääristatud plats)
62 - tuumarelvahoidla („rajatis 7a”, „Granit”)	85 - vundament	107 - stardipatarei varjend
63 - pääsla-erihooned („rajatis 30”, vt joonis 11)	86 - väiksem laskeseadme õu	108 - väljak nr 10 betoonhoonega
64 - doti ja vahitorni asukoht	87 - pinnasevall	109 - 3. laskeseadme õu
65 - dott (vt joonis 11)	88 - pinnasevall	110 - 4. laskeseadme õu
66 - õhitud dott	89 - kraav, telefoni-õhuliin, kaabel piirivalvekordonisse	111 - 5. laskeseadme õu
67 - tunnimehe „seen”	90 - kahe valliga ääristatud plats	112 - 6. laskeseadme õu
<u>stardipositsiooni muud objektid:</u>	91 - suurtükipesa	113 - väljak nr 9 betoonhoonega
68 - köetav raketihoidla („rajatis 7”)	92 - raadiokõrgusmõõdiku PRV-13 kungas	114 - valliga ümbritsetud plats
69 - pinnasevall	94 - tiik	115 - dott
70 - väljak nr 7 telferialustega	95 - väiksem laskeseadme positsioon	116 - pinnasevall
71 - kivikbetoonist müüritükid	96 - täisnurkne kahe valliga plats	127 - stardipatarei varjend
72 - väljaku nr 8 betoonhoone	97 - kaks suurtükipesa jm kaeved (vana patarei positsioon)	128 - raketihoidla (vallidega ääristatud plats)
73 - kivikbetoonist müüritükid	98 - paarkümmend üksik-laskepesa piki kraavi, kaitsevallidega divisjoni poole	

5.2. Fotod:
Ajaloolised fotod



Foto 1. 2005. aastal olid kõik parempoolsed muldetoeks paigaldatud betoonblokid veel alles, vasakpoolsed enam polnud. Foto Marko Sula 25.06.2005.



Foto 2. Tuumaraketihoidla [62] 2005. aastal. Oma kohal oli veel ka parempoolne metallist ukseraam koos hingedega. Foto Marko Sula.



Foto 3. Tuumaraketihoidla [62] 2005. aastal. Ukseraam/soomusplaat — vaade seestpoolt. Foto Marko Sula.



Foto 4. Tuumaraketihoidla pääsla [63] 2005. aastal. Sellest vasakul väike hoone, millest nüüd on säilinud rohus mõningaid jäänuseid. Foto Marko Sula.

Uuemad fotod (Foto Jüri Pärn 30.–31.07.2015)



Foto 5. Tuumarelvahoidla/kaarvarje („rajatis 7a”, tüüp „Granit”) [62]. Vaade loodest.



Foto 6. Vaade hoidla katuse hüdroisolatsiooni telliskattele kirdest.



Foto 7. Vaade altpoolt varje kaarte ühenduskohale. Eespool kitsamad kaarelemendid EA-2T ja EA-2, tagapool 1 m laiused EA-1.



Foto 8. Edalapoolne sein torukanduritega.



Foto 9. Kaarvarje sisevaade.



Foto 10. Kaarvarje tagasein, all betoonist rattapiire.



Foto 11. Hoidla [62] ventilatsioonitsikud ehitise lael.



Foto 12. Arvatav drenaažikaev (u 3x1x3 m) hoidla kirdeküljel, standardsetest betoonelementidest, pealt kaetud puuredeliga.



Foto 13. Hoidla [62] kliimabloki (konditsioneer- ning ventilatsiooniruumide) sissepääs. Vaade rajatise laelt. Vasakul on u 10 m kõrgune pirnipuu, mis varjab hoone sissepääsu täielikult.



Foto 14. Hoidla [62] kliimabloki ventilatsiooniruumil on madal teine korrus kahe väikese ruumiga, millest üks on suletav hermeetilise luugiga.



Foto 15. Õhufilter hoidla [62] kliimabloki ventilatsiooniruumi laes.



Foto 16. Hoidla [62] kliimabloki elektrikilbiruumi seinal on selline „juhtmepuu“.



Foto 17. Säilinud on osa õhutorustikust ja seadmekandureid.

Kaitsevööndis asuvate muude põhiehitiste fotod



Foto 18. Pääsla-erihoonne („rajatis 30”) [63]. Vaade värava kohast.



Foto 19. Tuumarelvahoidla [62] aia viimane post (nr 75) [57], sellest 10-kond meetrit eemal võsas seisab valgustiposti betoonjalg.



Foto 20. Tuumarelvahoidla [62] piirdeaed.



Foto 21. Tuumarelvahoidla soojatrassi alused [58], suunduvad punktist [59] läbi metsa katlamajani [49].



Foto 22. Tuumarelvahoidla tunnimähe „seen” (signalisatsioonipunkt) [60].



Foto 23. Tuumarelvahoidla doti [61] ülaosa, milles on kolm laskeava. Vaade põhjast. Vastavalt skeemile 10–11 oli hoidla ümber neli doti: kolm väljaspool välimist aeda ja üks keskmise ning välimise aia vahel (kahe välimise aia vahel oli ka kolm kaevikut).



Foto 24. Divisjoni ladu [51], vaade [52] poolt (edelast). Varasem vahtkonnahoone?



Foto 25. Kõetav raketihoidla („rajatis 7”) [68], vaade edelast.



Foto 26. Väljaku nr 8 betoonhoone [72]. Vaade lõunast.



Foto 27. Remondikanaliga? betoonboks [75]. Lõunapoolne otsasein on maha langenud.



Foto 28. Stardipatarei varjend [76], vaade sissepääsule kirdest. Maantee divisjonis on iga rühmavarje (ühele stardirühmale mõeldud raketihoidla kolmele raketile koos vedukiga) juures ka meeskonnavarjend (kokku kolm).



Foto 29. Rühmavarje [77]. Katus puudub, jälgi selle olemasolust ei leidnud. Divisjoni kolmest rühmavarjest oli see ainus, mis oli betoonseintega, kapitaalselt välja ehitatud.



Foto 30. 1. laskeseadme positsioon (numeratsioon vastavalt skeemile 10–11) [79]. Maskeerimisvõrgu? posti betoonalusesse on valamisel jäädvustatud ukraina keeles: „DMB-83 sügis Ogorodniitšuk”. Laskeseadmeõued ei kujutanud endast üksnes pinnasevalle, vaid keerukat kompleksi: betoneeritud posti- jm aluseid, kaablikanaleid, drenaažisüsteeme jm; Maantee divisjonis on mitme laskeseadme asukoha ümber valatud ka betoonkõnniteed. Betooni on sageli jäädvustatud nimesid, aastaarve ja muud nüüd juba ajaloolist infot.



Foto 31. Komandopunkt [80], vaade põhjast. Paremäl küngas, millel seisib raketisuunamisjaama RSN-75V3 antennipost ehk „kabiin PV”.



Foto 32. Komandopunkti [80] ruumides on säilinud mitmesugust originaalsisustust.



Foto 33. Arvatavasti seniitkuulipildeseadme NSV positsioon komandopunkti [80] lael. Rajatise tagaservas paistab luugiava.



Foto 34. Otse komandopunkti [80] lääneseina kõrval on kungas raketisuunamisjaama antenniposti jaoks. Selle ümber on ehitatud 0,5–0,7 m kõrgune plaanilt 8-kandiline betoonist varje? või (nt puidust) varje vundament.



Foto 35. Komandopunkti [80] lael on dott-visuaalvaatluspost ja selle kõrval teadmata otstarbega u 1,8 m läbimõõduga betoonist kaevurõngas.



Foto 36. Luure- ja sihtmärgiosutusjaama P-18 (1RL-131) betoonpunker e kaponiir [104]. Koosneb kolmest tehnikaboksist ja nende kõrvale (pildil vasakul) ehitatud varjendist. Laes on nelinurkne ava antennimasti jaoks, mis oli paigutatud veoauto Ural šassiile.



Foto 37. Stardipatarei varjend [107] rühmavarje [106] kõrval. Viimane kujutab endast kolmest küljest u 2 m kõrguste vallidega ümbritsetud võsastunud platsi mõõtetega u 15x30 m.



Foto 38. Väljaku nr 10 betoonhoone [108] (II–III lahingukomplekti rakettide hapendiga? tankimiseks).



Foto 39. 3. laskeseadme positsioon [109]. Seest võsastunud, nagu teisedki. Vallil on säilinud maskeerimisvõrgu? mastide metallist paarispostid, betooni valatud.



Foto 40. Väljak nr 9 katuseeta betoonhoonega [113] (II–III lahingukomplekti rakettide kütusega? tankimiseks).



Foto 41. Dott [115] (kahest?) u 2 m läbimõõduga betoonkaevurõngast. Sissekäik praktiliselt kinni varisenud. Seinale on maalitud ilmakaared, sees aastaarv 1972.



Foto 42. Stardipatarei varjend [127] (vaade edelast) rühmavarje [128] kõrval. Viimane kujutab endast kolmest küljest u 2 m kõrguste vallidega ümbritsetud võsastunud platsi mõõtmetega u 8x15 m.

5.3. Lisainformatsioon

Maantee seniitraketidivisjoni ülevaade:

<http://www.mil.Saaremaa.ee/xx/Saaremaa%20Torgu%20Maantee%20seniitraketidivisjon.pdf>

Muud lisainfot:

Pärandkultuuri objekti „Maanteküla raketihoidla” kirjeldus:

<http://parandobj.eelis.ee/1553431946>

Torgu valla arengukava 2010-2020

(<https://www.riigiteataja.ee/aktiis/4281/1201/4049/Torgu%20valla%20arengukava%202010-%202020.pdf#>)

Saare maakonna militaarobjektide ekspertiis (E. Püüa 2006,

<http://register.muinas.ee/ftp/MKA%20inventeerimine/Saaremaa.militaar.pdf>)

Rohuneeme divisjoni „Granit”-tüüpi tuumaraketihoidla projekt (autori valduses):

Войсковая часть 54240. Рабочие чертежи сооружения 7М-Г. Генплан. Архитектурно-строительная часть. 1974. (Проект сооружения 7М-Г. Том II. Книга 2.)