

„Eesti sõjaajaloolise arhitektuuripärandi kaardistamine ja kasutusvõimaluste analüüs. 19. ja 20. sajand“

Ninase 180 mm rannapatarei suurtükiblokk nr 1

Muinsuskaitseline eksperthinnang

Koostaja Jüri Pärn

Detsember 2017



Euroopa Liit
Euroopa
Regionaalarengu Fond



Eesti
tuleviku heaks

Ninase 180 mm rannapatarei

(Saare maakond, Saaremaa vald, Ninase ja Tagaranna küla)

1. Kompleksi kui terviku kokkuvõtlik kirjeldus ja ajalugu, sõja-ajalooline tähtsus, haruldus ja väärtus Eesti kontekstis.

Ninase 317. rannapatarei ehitised asuvad Saaremaa põhjarannikul Ninase poolsaare loodeosas hajali u 1,5x1,5 km suurusel alal. Selle 180 mm-sed kahurid paiknesid üksteisest 220 – 270 meetri kaugusel ning olid paigutatud nelja süvistatud suurtükiblokki. Idast lugedes 2. ja 3. suurtükibloki vahele on rajatud 1–2-korruseline maa-alune diiselagregaatidega varustatud jõujaam, millest lähtusid tarbijateni viivad betoneeritud tranšeedes kaabelliinid ja torutrassid. Suurtükiblokkide lähedal laskejoonest tagapool on u 6x8x2 m suurused maasse kaevatud ja paeräha sisse raiutud süvendid laskemoonakeldrite jaoks. Vähemalt 1. bloki kõrval on reas 7 sammaldunud ja hästi säilinud telgipiiret ning -alust mõõtmetega u 5x5 m. Kummalgi pool tulepositsiooni on suured poolelijäänud varjendite süvendid (u 10x15x5 ja 12x12x4 m), seejuures läänepoolsel on jõutud põrand valmis valada.

Patarei komandopost (komandopunkt) asus hilisema seniitraketidivisjoni territooriumil patarei laskejoonest 1060 m põhja pool ning selle läheduses on säilinud mitu kapitaalset ja korralikult ehitatud maa-alust rajatist: kaugusmõõteposti meeskonna varjend, betoonreservuaar, pumbajaam ja katlamaja. Komandoposti kõrval olid lisaks kaugusmõõdiku soomustornile ka soomustatud vaatlus- e visiiritorn ja raadiojaam.

Patarei tule- ja juhtimispositsiooni ehitised ning linnakuuala on omavahel ühendatud kommunikatsioonikraavidega. Lõunaküljes on neid paralleelselt 3 – lisaks blokkide vahelistele kraavidele on viimastest mõnikümmend meetrit tagapool veetrass ja sellest tagapool küttetrass. Viimane on jäänud osaliselt kinni ajamata, tänu millele on hästi nähtav kvaliteetne paesse süvistatud betoonkanal. Soojatrassi ääres on süvistatud betoonpumbajaam (ühtlasi katlamaja?). Suurtükiblokkide ja positsioonide ala ümber on lähikaitserajatised, mis on samuti osaliselt pae sisse raiutud (osalt pooleli jäänud). Tulepositsioonist loodes ranna ääres olid valepatarei ehitised (puust kahurid jms). Ümber patarei olevat olnud kolmekordne traataed.

Patarei linnak asus Tagaranna küla lääneserval, kus oli vähemalt 3 suurt hoonet. Oli klubi, kus käisid filme vaatamas ka kohalikud, ja suur söökla, mille sakslased olevat vedanud Ukrainasse. Ehitajad elasid Ninase ja Tagaranna küla vahel telkides. Ehituse jaoks paigaldati diiselmootoriga töötav kivipurusti ning segusõlm, samuti rajati umbes praeguse süvasadama kohale sadam, mille kai ehitamisel kasutati suurtükiblokkide süvenditest väljakaevatud pinnast. Sadama juures oli ka sepikoda ja keevituskompleks.

Ninase patarei relvastuseks oli neli 180-millimeetrist kahurit B-1-P, mis paiknesid kilpsuurtükiseadmetes MO-1-180 („üheterulised soomustornid“). Erinevalt nt sama kaliibriga Sõrve „Stebeli“ tornpatareist, oli Ninase puhul tegu lahtise ehk pooltornpatareiga. Üheterulised soomustornid võeti Nõukogude rannakaitstes kasutusele 1934. aastal. Vaikse ookeani rannakaitstes oli 24, Musta mere rannakaitstes 14 seda tüüpi laskeseadet, Balti laevastikus jõuti need üles seada vaid Ninasel. Kogu seade kaalus 83 tonni, sh kiikuv osa 27,7 t, sirmi ja kilbi soomuse paksus oli 2,5–10 cm. Suurtükide maksimaalne laskekaugus oli 37–55 kilomeetrit (olenevalt mürsu tüübist ja laengu iseloomust), laskekiirus kuni 5 lasku minutis; suurtüki lahingumeeskond 13 meest. Mürske ja laenguid hoiti eraldi keldriruumides suurtüki ees vasakul ja paremal, ühe suurtükiseadme lahingukomplekt oli 230 mürsku ja 462 püssirohu-poollaengut.

Täiendavaks kaitseks on laskeseadet ümbritsev galerii kaetud paksu betoonkatusega. 1940. aastal tutvusid NSV Liidu fortifikaatorid Talvesõja käigus Soomelt vallutatud 254 mm-

se ja 152 mm-se rannapatareiga Saarenpää külas Koivisto- e Koivusaarel (tänapäeval Bolšoi Berjozovõi, Leningradi oblastis Primorski lähedal), millel on eenduva betoonlaega ringõued, ning see avaldas neile sügavat muljet. Maskeerituna oli sellist patareid vastasel väga raske märgata, ringgalerii ripplagi kaitses meeskonda ning lahingumoonanišše kildude ja õhurünnaku (kuulipildujatule ning pommide lööklaine) eest ja vigastada sai seda vaid otsetabamusega. Seega kaitstuselt oli ta võrdne tornpatareiga, samas oli tema ehitamine tornpatarei omast märksa odavam ja kiirem. Otsustati edaspidi rajada rannapatareid just seda tüüpi ning uue projekti järgi ehitatigi 180 mm patareid nr 317 Balti laevastikus ja nr 110 Vaikse ookeani laevastikus (Nahhodka lähedal Povorotnõi neemel, valmis 1942.a).

Samasugusena kavatseti ehitada patarei ka Naissaarele, kuid sõja tõttu jäi see tegemata. Praegu saab Naissaare keskosas näha nelja selle patarei rajamiseks kaevatud süvendit (u 20x30x4 m, kuid arvatavalt pidi see tulema siiski veidi teistsuguse konstruktsiooniga kui Ninasel). Eestis jõuti rajada samalaadsena ka 130 mm patarei Väike-Pakri saarel. See tüüpprojekt jäi aga siiski lühiealiseks, kuna mõne aasta pärast ripplae variandist loobuti ning piirduti kitsa ringgaleriiga, milles on avad ja käigud meeskonna liikumiseks ning lahingumoonana etteandeks (nagu nt juba kaitse all olev sõjajärgne 4x130 mm patarei Ristnas).

Peale II maailmasõja puhkemist asus NSV Liit Eesti Vabariigiga sõlmitud vastastikuse abistamise pakti alusel rajama rannakindlustusi Lääne-Eesti saartele. I maailmasõja kogemustele toetudes otsustati vaenlase võimaliku dessandi ärahoidmiseks Tagalahes ehitada Ninase poolsaarele uuesti rannapatarei. Selle tarbeks küsiti 120 ha suurune maa-ala algselt Tagaranna külas tsaariaegse patarei ümbruses. Siiski see esialgne maaeraldus, mis oli mainitud 15. mail 1940 sõlmitud Sõjaväelises kokkuleppes Eesti Vabariigi ja NSV Liidu vahel Ninase küla piirkonna nime all ja on kantud kokkuleppele lisatud kaardile, hõlmas vaid Ninase poolsaare põhjatipu ning selle lõunapiiri jäi Ninase küla majadest enam kui kilomeetri kaugusele, ka praeguste 180 mm suurtükipositsioonideni see ei ulatunud. Algselt oli plaanis ehitada lahtine 180 mm patarei Saaremaa lõunarannikule Kõigustesse, Ninasele aga 3 suurtükiga lahtine ajutine 152 mm patarei, ent pole teada, kas, kuhu ja mida jõuti viimasest ehitama hakata. Kõiguste lähedale nn Ruhve baasi ehitati 180 mm patarei jaoks isegi kasarmulinnak valmis. Alles Nõukogude Liidu sõjalaevastiku rahvakomissari direktiivis 22. juunist 1940 anti Balti Laevastiku Sõjanõukogule käsk leida 1. juuliks Ninase poolsaarel varjatud positsioon, kuhu saaks paigutada 180 mm patarei, mis algselt oli määratud Kõigustesse. Kõigustes omakorda kästi 1941. aastal üles seada 152 mm patarei.

Esimesed parkümmend ehitajat saabusid Tagaranna ja Ninase külla juba 1939.a sügisel, asudes tegema ehitusuuringuteks proovipuurimisi ning -lõhkamisi. 180 mm patarei ehitustööd algasid 1940. aasta juunis või juulis kolmanda järgu sõjaväeinseneri Ivan Ivantšenko juhtimisel (pääses muide sõja ajal Saaremaalt Rootsi, kus ta interneeriti ning repatrieerus 1944.a NSV Liitu). Ehitusorganisatsioonideks olid Eri-liin(i)ehitus 05 ja 37. üksik insenerpataljon (komandör kapten Sarajev), lisaks osales ehitustöodes hiljem ka kogu patarei isikkoosseis. Ehitusmaterjalina kasutati kohalikke raudkive, Lümända lupja ning Nuudinõmme ja Onni saeveskis töödeldud puitu. Ninase 317. rannasuurtükiväepatarei kui struktuuriüksus (väeosa) formeeriti 31. oktoobrist 1940 ja selle komandöriks määrati vanemleitnant Džafar Osmanov, politrukiks Mihhail Lomonossov. Organisatsiooniliselt kuulus see Punalipulise Balti Laevastiku Riia Lahe Rannakaitse (hiljem Balti Piirkonna Rannakaitse ehk BOBR-i) Saaremaa sektori 206. suurtükiväedivisjoni koosseisu. Patarei ettenähtud isikkoosseis oli 260 meest, sh 12 ohvitseri. Linnaku ehitusele kaasati tööjõuna ka kohalikke elanikke. Kahurid veeti sadamast positsioonidele suure puukelguga, mida vedasid kaks linttraktorit („jossi”). 18. jaanuaril 1941 olid patarei positsioonil betoonimistööd lõpetatud ja relvad paika pandud, kuid patarei käikuandmise tähtajaks määrati alles 15.06.1941. Sõja

alguseks olid lõpetamata maskeering, soojatrass, kaugusmõõdikute tornid, komandoposti pinnasega katmine, alustamata oli gaasivarjend, paigaldamata laskejuhtimisseadmete süsteem, kaablid ja katlamaja seadmed. Osa sellest jõuti lähikuudel valmis, kuid kinniajamata kraavide järgi oli Saksa luurel hõlpus patareid avastada. Kui positsioonid valmis said, toimus kolm päeva järjest õppelaskmine.

Kuna Teise maailmasõja ajal saabusid sakslased Saaremaale hoopis Muhu saarelt, jäi patarei roll saare garnisoni kaitsmisel väheoluliseks. Sellegipoolest oli patareil II maailmasõjas teatud preventiivne roll (Tagalahe kaudu sakslaste dessanti ei toimunud). Samas võib ju ka spekuloida, et kui ta oleks asunud Kõigustes, nagu algselt planeeriti, oleks ta võinud takistada Muhu väinade dessanti rohkem kui seda tegid Kõbassaare ja Kõiguste väiksemakaliibrilised ja -kauguselised suurtükid. 20. septembril 1941 piirati patarei sakslaste poolt ümber, osal meeskonnast õnnestus välja murda ja liituda 49. suurtükiväepolguga (Sõrve säärele jõudes langesid madrused aga ikkagi vangid). Taganedes lasid meeskonnad oma suurtükid õhku. Kaks suurtükki purustati täielikult, õhku lasta suudeti ka nende laenguruumid, ühel purustati üksnes toru, neljas jäi terveks ja seda said sakslased kasutada Hiiumaa pihta tulistamiseks (väidetavalt said aga teha vaid ühe paugu, seejärel läks suurtükk rikki ning selle parandamisest loobuti). Külalapsed kasutasid kuullaagritel liikuvat kahurit karussellina. Sakslased võtsid üles tulepositsioonilt kaugusmõõdikuni viinud vaskkaablid. Kahurid aga oleval maha monteeritud 1946. aastal.

Kompleks pärineb II maailmasõja perioodist ning oli mõeldud rannale lähenevate suuremate vastase sõjalaevade avastamiseks ja tulistamiseks, mille poolest oli ta oma eksisteerimise perioodil väga oluline militaarobjekt. Osa selle ehitise leidsid kasutust ka Külma sõja ajal, ent millised ja milleks täpselt, selle kohta saab teha paljuski vaid oletusi, kuna Saaremaa ja üldse kogu Eesti sõjajärgsete aastakümnete militaarajalugu on veel suuremalt osalt läbi uurimata. Teada on, et sadama lähedal asunud hooneid kasutas 1960. aastateni Ninase piirivalvekordon, komandopunkti lähedal asunud ehitise aga vähemalt 1968. aastast Tagaranna seniitraketidivisjon. Aga tõenäoliselt oli sellel ka mõningane mõju sõjajärgse heidutuse ning võidurelvastumise seisukohalt, kuna näiteks veel 1950. a detsembris pidas Briti sõjaväeluure Ninase kompleksi tegutsevaks rannapatareiks (kuigi praegu teadaolevalt likvideeriti 1950. aastal mitmed rannapatareid ning muudeti valepatareideks – seadmed võeti maha ning asemele pandi puust suurtükimaketid).

Eestis on säilinud nelja erineva riigi statsionaarsete rannapatareide positsioone kokku üle 200, kuid kõik nad on üksteisest millegi poolest erinevad. Seejuures Ninase 180 mm patarei kompleks on haruldane nii oma konstruktsiooni kui ka küllaltki hea säilivuse poolest.

Kompleks on olulise ajaloo- ja nostalgiväärtusega sellel ning analoogsetel objektidel teeninud inimestele (keda on maailmas kokku miljoneid) ja nende järglastele, ent laiemalt võttes kogu endise NSV Liidu ja Suur-Saksamaa riigikaitse süsteemides osalenutele ning ajaloo-, arhitektuuri- ja sõjandushuvilistele üle kogu maailma.

Suurtükiblokk nr 1

2. Vastavus mälestiseks tunnistamise kriteeriumidele.

EHITISE ANDMED	Nimetus	Ninase 180 mm rannapatarei suurtükiblokk nr 1
	Ehitise asukoht (koordinaadid)	Saare maakond, Saaremaa vald, Ninase küla, Kuke 48301:001:0034. 58°31'59.24", 22°13'19.51"; x,y: 6489485.3,396452.9
	Algne funktsioon	317. rannasuurtükiväepatarei suurtükiblokk nr 1
	Rajamisaeg	1940–41
	Kirjeldus (plaanilahendus, materjalid, mõõdud)	<p>Suurtükiblokk kujutab endast ühekorruselist raudbetoonehitist, mille varjus (keskel) asub suurtükiseadme MO-1-180 kahuriõu. Esialgse 180 mm lahtise patarei tüüpprojekti kohaselt oli suurtükiõu ehitise lael ning abiruumid selle all, kuid Ninasel oli see u 1,5 m allpool maapinda ja kõrvalruumide pind sellest veel 0,5-1 m allpool. Põhiplaan on kuusnurkne külgedega u 6–23 m, välismõõtmed ilma sissepääsutrepita u 22x23 m, siseõue läbimõõt u 15 m, ruumide kõrgus u 2–2,5 m. Esi- ja külgsainte paksus on kuni 2 m, tagakülg õhem. Bloki eesmisel osal on sissekäigust paremal mürsuhoidla ja vasakul spetsiaalsete metallriulitega laenguhoidla, kaks etteanderoomi tõste- ja edastusmehhanismidega, külgedel isikkoosseisu ruumid (sh pesuruum 5 kraanikausalusega), elektrikilpide ja filterventilatsiooniseadmete ruumid. Kõrvalruume on kokku 11, neist 5 olid seotud lahingumoonana hoiu ja ettevalmistusega. Ühes ruumis on filterventilatsiooniseadme betoonalus. Mürsuhoidla ees on lage toetav sein rõhtlõikega 50x208 cm. Lahingumoonaruumide laed on tugevdatud l-taladest ja raudlattidest killuvastase kattega, lae paksus laskemoonaruumide kohal on kuni 2 m. Varikatuses on kummalgi pool 57 cm laiused sisselõiked (laskejoone/kaablikraavide sihil).</p> <p>Lage/rinnatist on laiendatud suurtüki poole nii, et see katab kõrvalruumide esise 28–58 cm paksuse kilbina (ringja veidi kaldus varikatusega, tsentri pool õhem ja kõrgem, äärte poole paksenev), jättes ümber suurtüki ringikujulise ava läbimõõduga u 7,7 m.</p> <p>Sissepääsotreppi ääristavad u 0,5 m paksused tugiseinad, mis on väljastpoolt pinnase alla maetud.</p>
	Tehniline seisukord	<p>Kande- ja piirdekonstruktsioonid ning osa sisustust on heas seisukorras. Lahingumoonaruumides on põrandal vett, mille sügavus oleneb ilmastikust. Suurtükialuse all olev ruum on vett täis. Katuselekkeid ei ole. Suurtükibloki kasvatavad noori puid. Tehniline seisukord võimaldab ehitist pikaajaliselt säilitada. Ehitist on suhteliselt väheste pingutuste ja vahenditega viidav eksponeerimiseks kõlblikku seisukorda.</p>

	MÄLESTISEKS TUNNISTAMISE KRITERIUMID	KRITEERIUMI SELGITUS
Objektiga seotud (füüsilised) väärtused: vanus, autentsus (eksterjäär, interjäär, plaan, funktsioon), arhitektuuri-ajalooline väärtus (erandlik-tüüpiline, tehnoloogia, uuenduslikkus jms)	1. Vanus	Pärineb Nõukogude ja II maailmasõja perioodist.
	2. Autentsus ehk ehedus	Ehitis on üks kahest terveksjäänud ja hästi säilinud Ninase patarei suurtükiblokist. Autentsed mahud ja ruumistruktuur on täielikult säilinud, põhikonstruktsioon on heas seisukorras; säilinud on suurtükialus (betooni valatud terastumba), viimistluskihid ja palju sisustust ning informatiivseid kirjutisi seintel (ajateenijate nimed, päritolukohad, aastaarvud/kuupäevad jne).
	3. Sisseseade säilivus	Säilinud on laenguriulid, mürsuriulite ja lahingumoona etteandeliini osi, juhtme- ja seadmekandureid ning mitmesugust muud sisustust.
	4. Funktsiooni järjepidevus	Algne funktsioon valmimise ajast 1941.a septembrini. Vähemalt alates 1960. aastast on olnud militaarse püsikasutusega. Sobib edasiseks kasutamiseks militaarturismi ning ehitus- ja militaarajaloo uurimise objektina.
	5. Haruldus (üldjuhul välistab tüüpilisuse kriteeriumi)	Ehitis on osa NSV Liidu II maailmasõja aegsest raskest rannapatareist, mis väärib võimalikult originaalkujul säilitamist järeltulevatele põlvedele kui omapärane, vähe kasutatud ning harvaesinev suurtükirajatise konstruktiivne lahendus. Eestis rajati samalaadsena küll ka 4x130 mm patarei Väike-Pakri saarel, kuid see on mõõtmelalt väiksem ning turistidele raskemini ligipääsetav. Ninase patarei ringja betoonlaega 180-millimeetriste suurtükide rajatised on teadaolevalt ainsad omataolised endise Nõukogude Liidu alal – ainukese samatüübilise ja sama kaliibriga patarei suurtükiblokid Venemaal Nahhodka lähedal lammutati 2008. aastal seoses naftaterminali ehitusega (alles jäid seal vaid komandopost ja veel mõned väiksemad ehitised).
	6. Tüüpilisus	Ehitis on stiilipuhtuselt, materjalikäsituselt ja ehituskvaliteedilt oma aja tüüpiline ja silmapaistev näide.
	7. Kasutus (kasutatavus, jätkusuutlikkus)	Kasutatakse vaatamisväärsusena ja on kasutatav sellena ka edasi, kui eramaavaldajad objekti avalikkuse eest ei sulge. Militaarturismi seisukohalt on objekti potentsiaal väga suur, tegu on ka maailma mastaabis unikaalse kompleksiga. Tänu heale akustikale on ehitis on viimastel aastatel kujunenud ka teatrienduste ja kontsertide korraldamise paigaks.
Kontekstuaalsed väärtused: keskkond, piirkondlikud eripärad	8. Terviklikkus ehk ansambllilisus	Ehitis kuulub Ninase 180 mm rannapatarei hoonete ja rajatiste kogumisse ning moodustab olulise osa funktsionaalsest tervikust.
	9. Silmapaistev mõju või sümboolne tähendus	Statsionaarsete rannapatareide ehitised on meie oludes üsna imposantsed ja mõjuvad sõjaaja tunnistajad, omades ka olulist sümbolväärtust kui mitte meile, siis vähemasti paljude potentsiaalsete turistide jaoks, kelle esivanemad on ühel või teisel moel ja vaenupoolel nendega seotud olnud.

	10. Ligipääsetavus	Ehitis asub Saaremaa süvasadama ning turismimarsruutide ja üldkasutatavate teede läheduses. Objektile on hõlpsasti võimalik tagada ligipääs. Suurtükipositsioonidele viivad kruusateelt pinnasteed. Kuna patarei ehitised on rajatud kõrgele kohale, pole nad liiga palju veega täitunud – enamikus kohtades pääseb kummikutega sees liikuma (v.a madalamates ruumides väga veerohkel perioodil). Selliste ehitiste sisemuses liikudes tuleb loomulikult olla ettevaatlik, arvestada olukorra ja oma võimetega.
Assotsiaatiivsed väärtused: ajaloo-väärtus, sümbol-väärtus jms	11. Tähtsus kaitseüsteemis / ajaloo-protsessis	Ehitis on rannakaitse suurtükiväeosa võtmekomponendina seotud oluliste ajaloo-protsesside ja sündmustega (NSV Liidu rannakaitse ja II maailmasõda). Vaatamata kesistele lahingusaavutustele on tal II maailmasõjas olnud preventiivne roll (Tagalahe kaudu Saksa vägede dessanti ei toimunud).
	12. Seos üldtuntud isikutega	
	13. Selektiivsus / esindatus	Ühtegi samalaadset suurtükipatarei kompleksi ega ehitist Eestis kaitse all ei ole.

3. Mälestiseks tunnistamise põhjused.

Ehitist on põhjust mälestiseks tunnistada, kuna ta omab vähemalt 4 ehitismälestise tunnust: on seotud oluliste ajalooprotsesside ja sündmustega Euroopa, endise NSV Liidu, Eesti, maakonna, valla ning asustatud punkti tasandil; kuulub ehitiste kogumisse, mis moodustab ansambli või olulise osa funktsionaalsest tervikust; on perioodile tüüpiline, silmapaistev või erandlik ehitis; kannab edasi oma algse funktsiooni tunnuseid.

Ehitis asub militaarajalooliselt rikkas ja huvitavas piirkonnas Ninase poolsaarel. Samas pole kogu endises Mustjala vallas Mustjala külast põhja pool praegu ühtki kultuurimälestist – kõik endise valla 5 mälestist asuvad u 1 km kaugusel valla lõunapiirist. Ka püramiidide objektide on Ninase kandis registreeritud väga napilt ja needki enamasti vanad kohanimed, militaariaga seotuid on neist vaid Ninase kordoni kelder süvasadama lähedal. Objekt jääb ka Saarte Koostöökogu ja LEADER-programmi toetusel koostatud Saaremaa rannikuraja lähedusse (<http://www.karutervis.ee/userfiles/files/Rannikurada%20voldik%20eesti.pdf>).

Ninasel on üks paremini säilinud II maailmasõja aegse rannapatarei tulepositsioone Saare maakonnas ja kogu Eestis. Õhkimata jäänud suurtükiblokid kujutavad endast suurepäraselt näidist II maailmasõja aegsete rannapatareide lahingurajatistest. Jõujaamast läände jäävad suurtükiblokid on Nõukogude kahurväelaste poolt enne taganemist kiiruga õhitatud kaitserajatiste ilmekaks näiteks, avades ühtlasi nende sisemisi ehituskonstruksioone, mis muidu jääksid vaatlejale nähtamatuteks. Suurepärase potentsiaalne turismiobjekt, kuhu Mustjala vald on kavandanud matkarada.

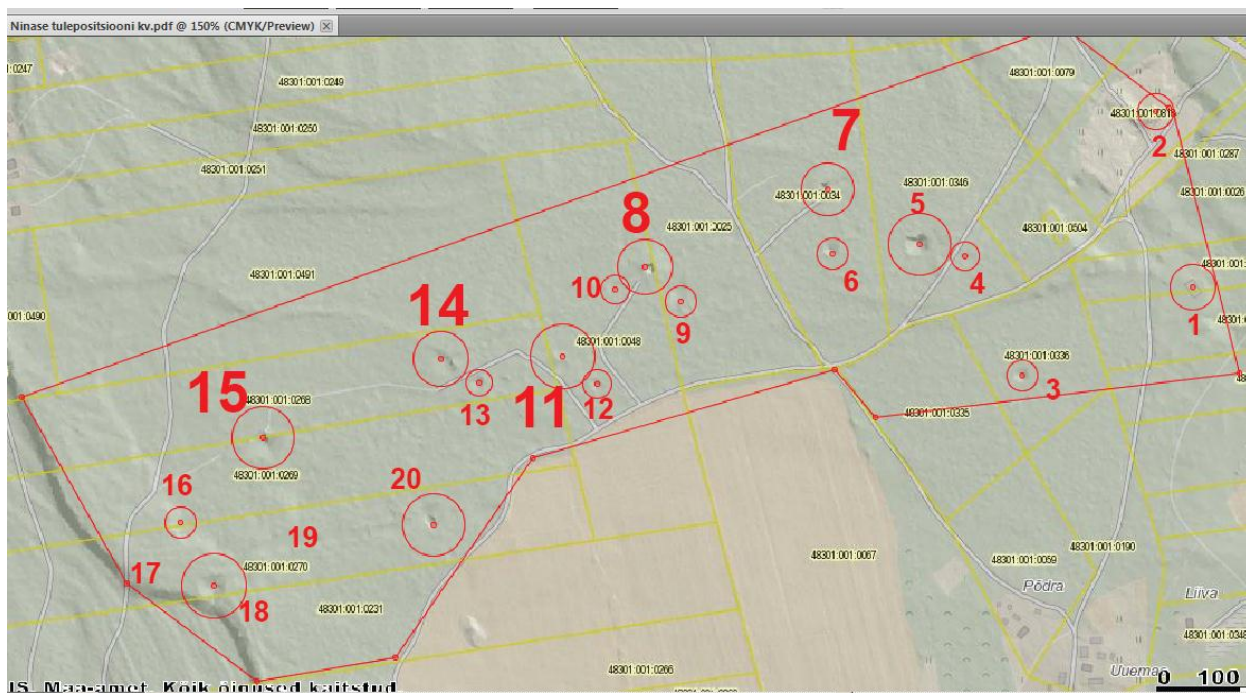
Juba 2006. aastal esitas kauaaegne Saaremaa Muuseumi direktor Endel Püüa enda koostatud Saare maakonna militaarobjektide ekspertiisis Ninase patareei suurtükiblokkide ja jõujaama kaitse alla võtmise ettepaneku, ent nüüd juba rohkem kui 10 aasta jooksul suudetud seda ellu viia. Selle tagajärjeks võib lugeda asjaolu, et 2015. aasta veebruaris hakati patareei 4. suurtükiblokki lammutama. Muinsuskaitseameti Saaremaa vaneminspektori Rita Peirumaa sõnul on amet siiski seisukohal, et Ninase rannapatarei kahurialuseid ja jõujaama ei tohi lammutada, kuna need on sõjaajalooliselt väärtuslikud rajatised, mille säilimine on avalikes huvides.

Käsitletav ehitiste kompleks on silmapaistev mälestis II maailmasõja aastatest ning väärikas osa Euroopa kultuuripärandist. Ehitis ja kompleks on kasutatavad multifunktsionaalselt (sh loodus- ja seiklusturismi huvides). Objektist mõne kilomeetri raadiuses asuvad Ninase ja Tagaranna piirivalvekordoni, Tagaranna seniitraketidivisjoni ning tsaariaegse rannapatarei ehitised, mis vajaksid samuti lähemat uurimist ning säästvat ärakasutamist.

4. Kaitsevööndi ettepanek ja selle põhjendus.

Ninase 180 mm rannapatarei tulepositsiooni ehitiste ühine kaitsevöönd (vt joonis 1A) peaks hõlmama osa Ninase küla kinnistutest 48301:001:0152, 48301:001:0133, 48301:001:0241, 48301:001:0026, 48301:001:0818, 48301:001:0079, 48301:001:0346, 48301:001:0503, 48301:001:0346, 48301:001:0034, 48301:001:0335, 48301:001:0025, 48301:001:0048, 48301:001:0491, 48301:001:0268, 48301:001:0269, 48301:001:0270 ja 48301:001:0231, millel asuvad patarei tulepositsiooni ehitised. See on vajalik, et säilitada kompleksi terviklikkust ja objektiga seotud maapinna alla mattunud või võssakasvanud ehitisi ning muid esemeid, mida saab kasutada objekti edasise arendamise huvides.

Kavandatavas kaitsevööndis paiknevad lisaks **neljale suurtükiblokile** (joonis 1A: **7, 8, 14, 15**) ja **jõujaamale (11)** järgmised kultuuriväärtusega ehitised – kompleksi osad: paesse raiutud ja osalt betoneeritud kommunikatsioonikanalid (kaabli-, vee- ja kütetrass, ilmekaim osa – 19), laskemoonakeldrite süvendid (6, 9 ja/või 10, 12, 13), lähikaitserajatised (osalt samuti pae sisse raiutud, ümber suurtükiblokkide ja mujal, ilmekaim osa – 17), telgiasemed (nr 7-st lõunas), poolelijäänud meeskonnavarjendid (18 ja 5?), süvistatud betoonpumbajaam (20), arvatavasti ehitajate linnaku dolomiitblokkidest hoone (1) jm. Kommunikatsioonikraavidega omavahel ühendatud põhirajatistest eemal on ka palju väiksemaid patareiga seotud ehitisi, mis tuleb enne uusehitiste rajamist või metsaraiet läbi uurida ja dokumenteerida.

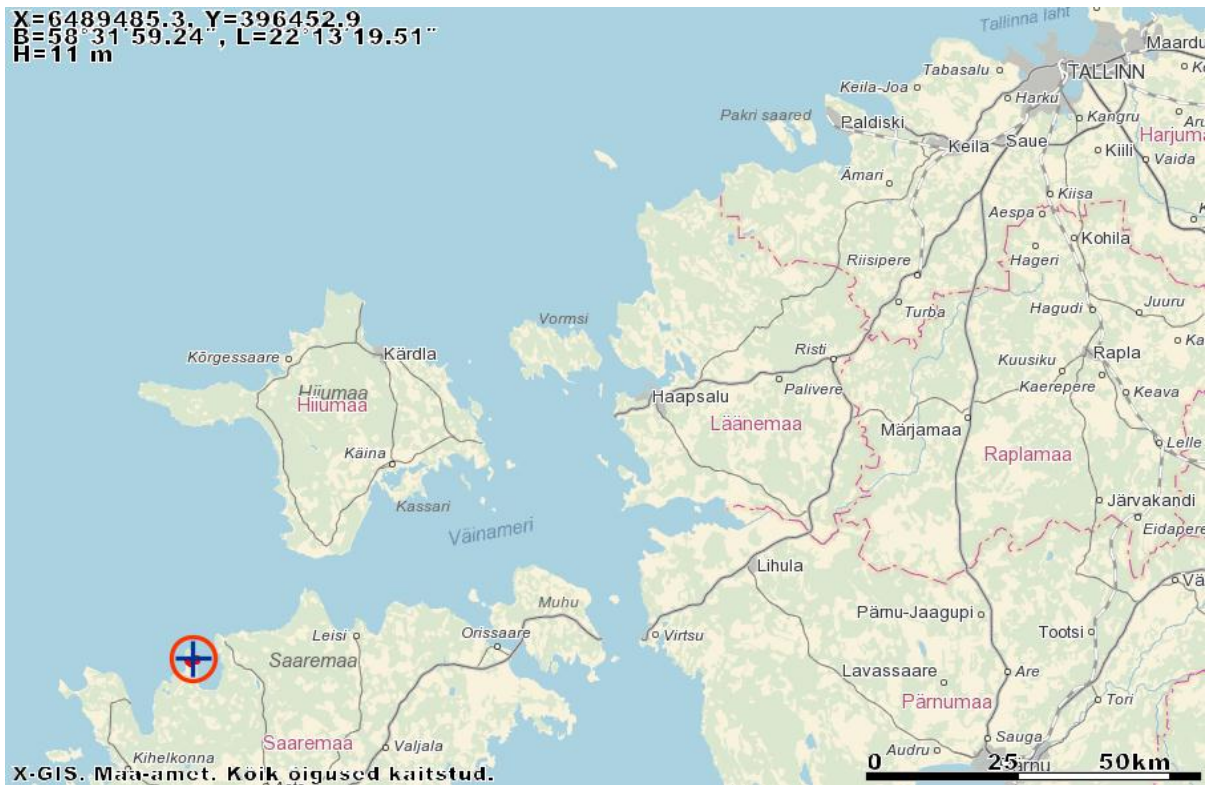


Joonis 1A. Patarei tulepositsiooni ehitiste ühise kaitsevööndi ettepaneku skeem.

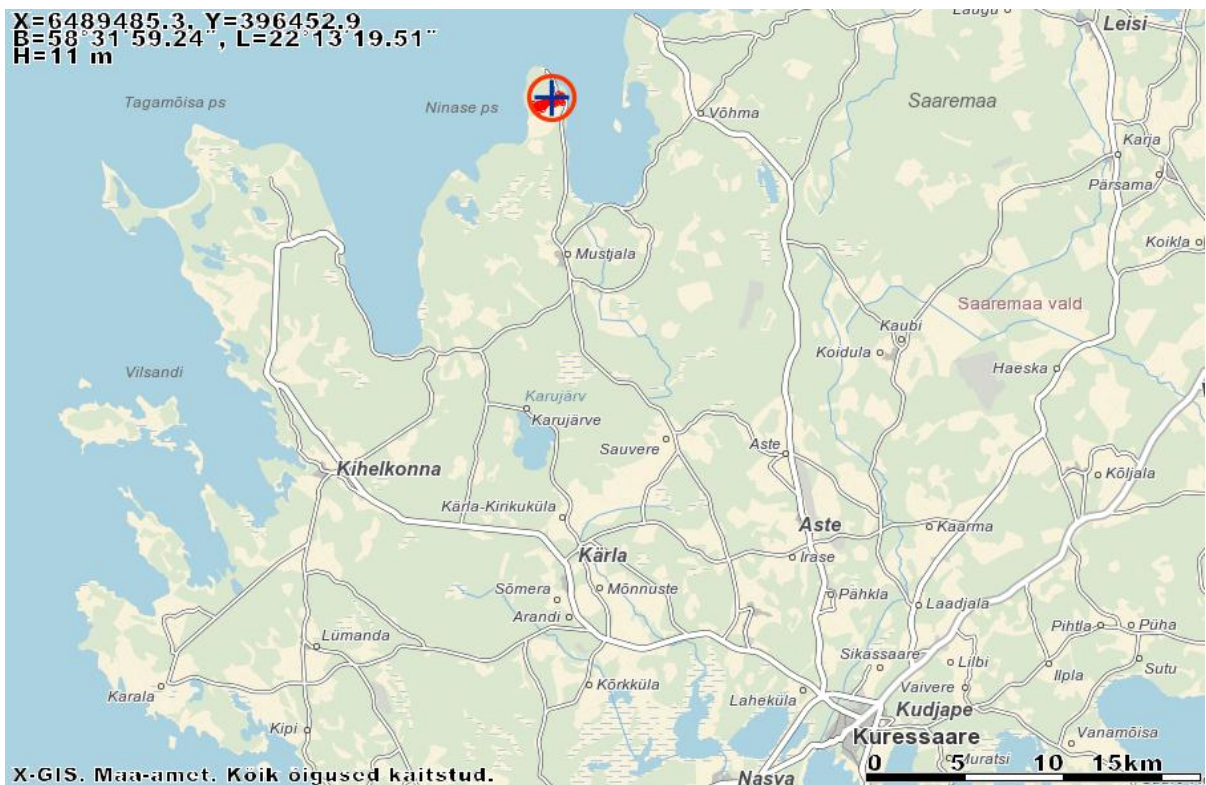
Nurgapunktide koordinaadid: 58°32'2.52", 22°13'45.36"; 58°31'52.35", 22°13'51.05"; 58°31'50.59", 22°13'23.72"; 58°31'52.24", 22°13'20.49"; 58°31'51.47", 22°13'9.83"; 58°31'48.29", 22°12'58.37"; 58°31'40.43", 22°12'49.09"; 58°31'39.53", 22°12'38.1"; 58°31'43.16", 22°12'27.99"; 58°31'50.33", 22°12'19.98"; 58°32'5.83", 22°13'36.95" ehk (x,y) 6489575.8,396873.6; 6489258.6,396957.3; 6489216,396513.8; 6489268.2,396463; 6489249,396290; 6489155.6,396101.9; 6488916.7,395945.3; 6488893.4,395766.8; 6489010.1,395606.2; 6489235.3,395482.6; 6489681.5,396740.4.

5. Lisad:

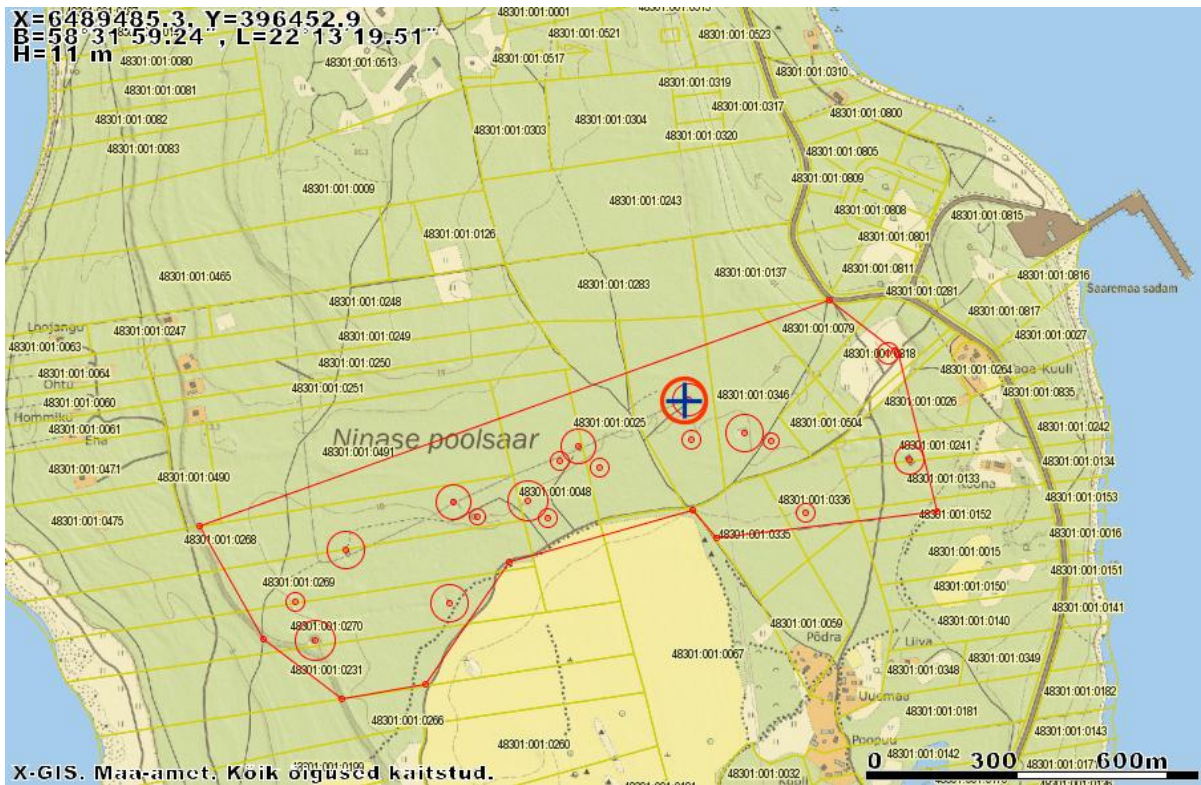
5.1. Joonised (kaardialuste allikas: Maa-ameti Geoportaal):



Joonis 1. Ehitise asukoht Saare maakonnas ehk Saaremaa vallas.

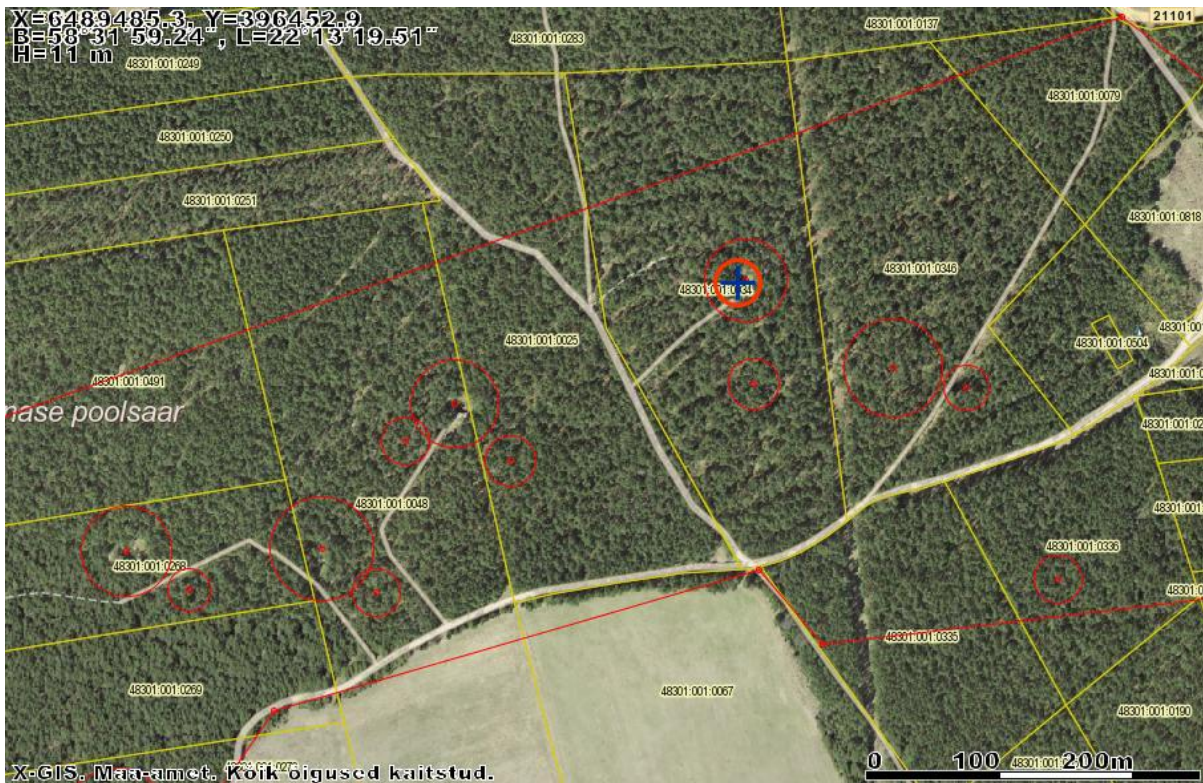


Joonis 2. Ehitise asukoht Saare maakonnas endises Mustjala vallas.



Joonis 3. Asendiplaan. Ehitise asukoht endises Mustjala vallas, Ninase külas.

Suuremad ringid – suurtükiblokid, jõujaam jm suuremad ehitised (lm üle 10 m); väiksemad ringid – lahingumoonakeldrite süvendid, suurtükipesad jm (lm u 5–10 m).



Joonis 4. Asendiplaan. Ehitise asukoht Kuke kinnistul (48301:001:0034). Maa-ameti ortofoto 16.06.2015.

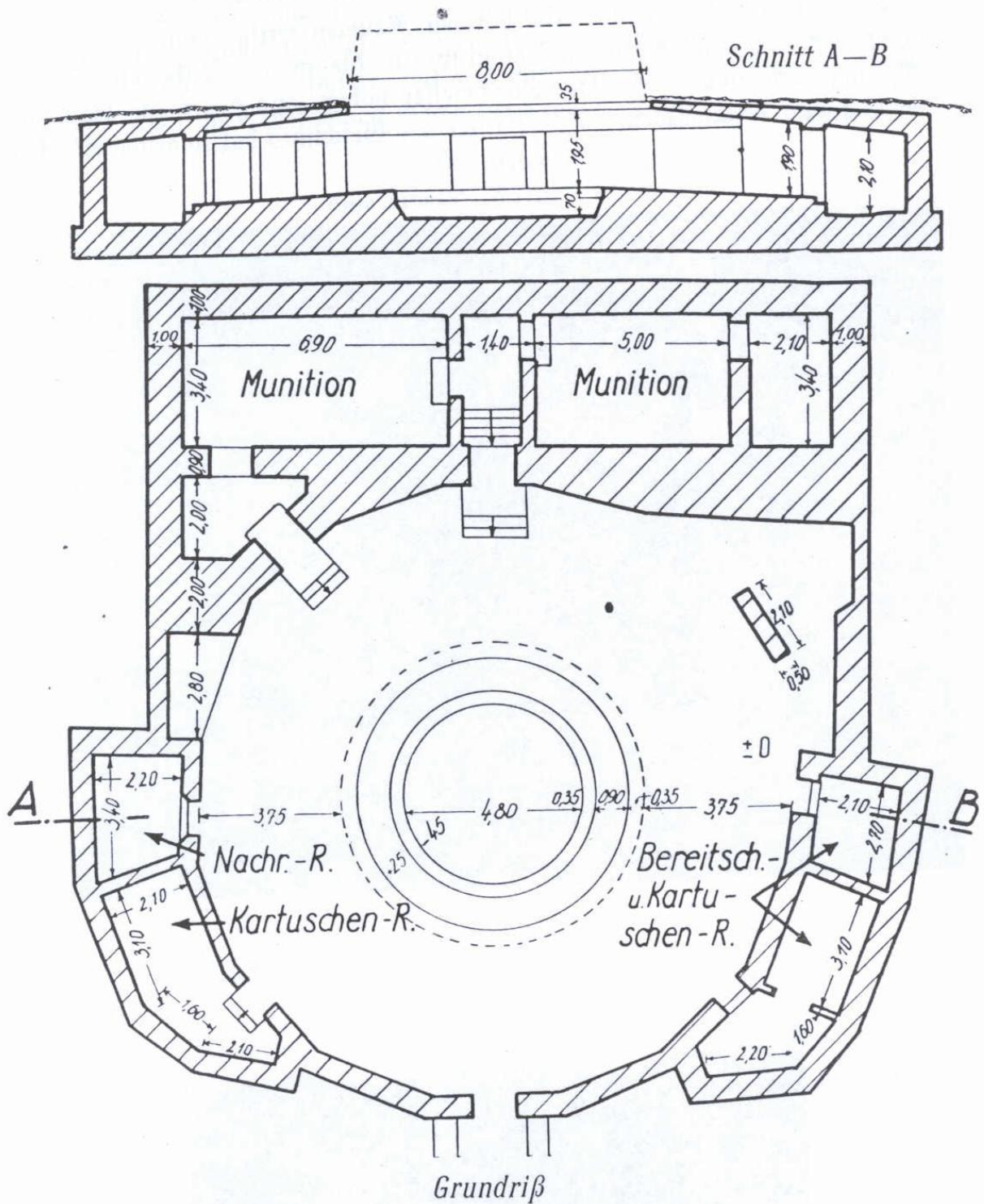
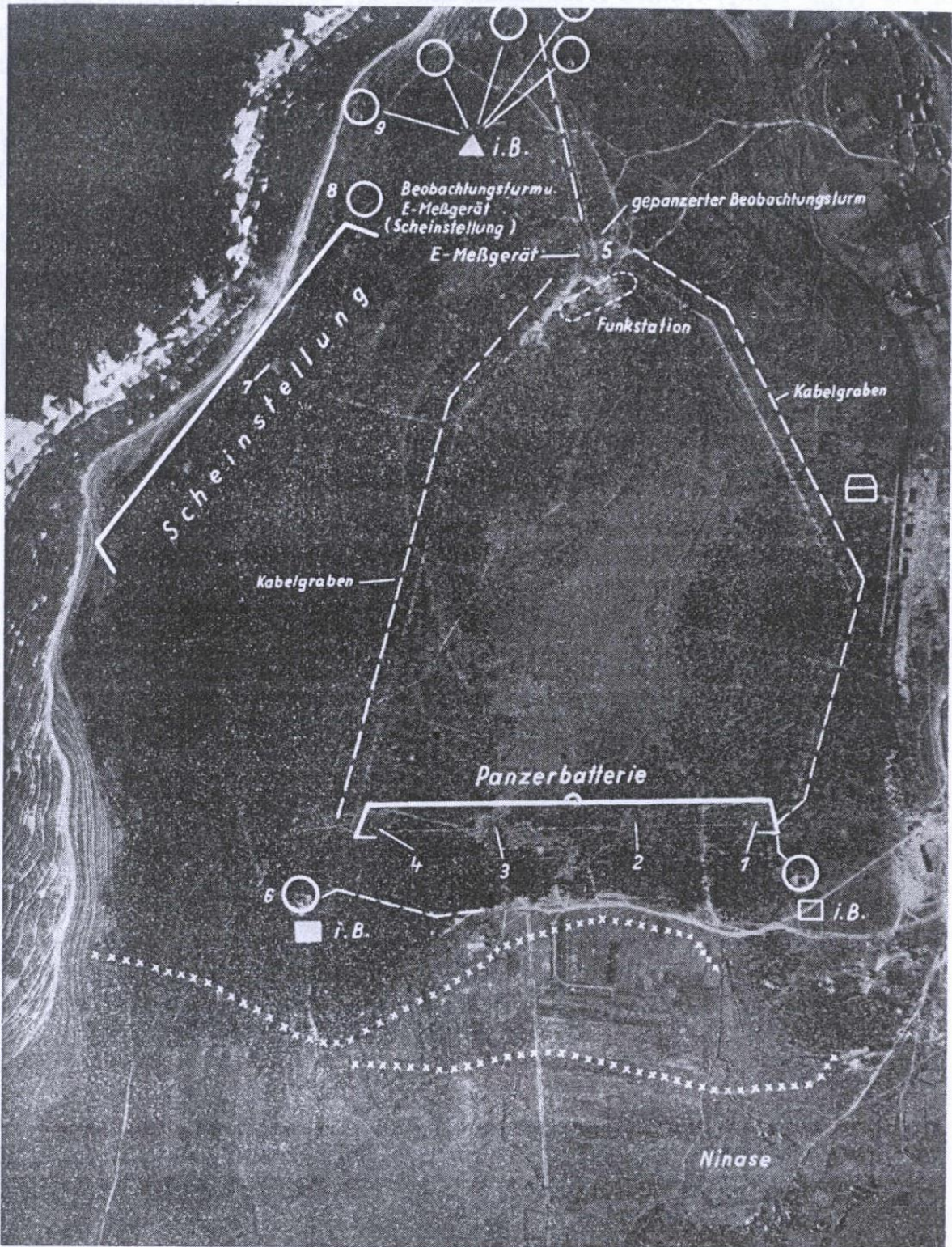


Bild 216 e

Grundriß und Schnitt eines Geschützstandes der 18,5 cm Kanone bei Ninase

Joonis 5. Ninase 180 mm patarei suurtükibloki löige ja põhiplaan. Allikas: Denkschrift über die russische Landesbefestigung, 1942, lk 262.



- | | |
|-------------------------------------|-------------------------------------|
| 1 — 4 = Geschützstände | 7 = Scheinstellung |
| 5 = Beobachtungsturm und E-Meßgerät | 8 = Beobachtungsturm und E-Meßgerät |
| 6 = Mannschaftsunterstände im Bau | der Scheinstellung |
| 9 = Nahkampfanlagen im Bau | |

Bild 426

Getarnte 18,5 cm Batterie bei Ninase (Insel Osel)

Joonis 6. Ninase 180 mm patareid Saksa aerofoto 1941.a. Allikas: Denkschrift über die russische Landesbefestigung, 1942, lk 415.

5.2. Fotod:

5.2.1. Ajaloolised fotod

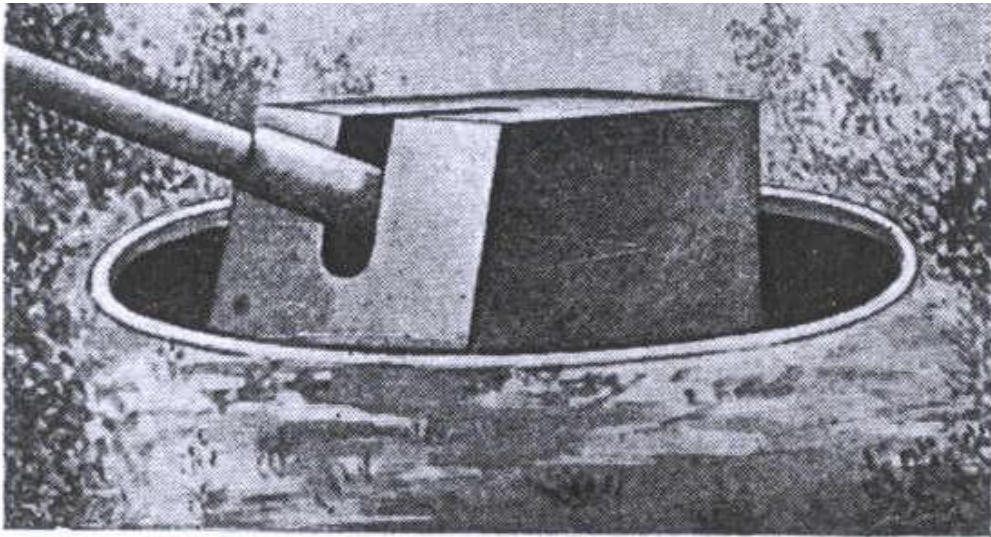


Bild 216 a

18,5 cm Kanone in Kastenpanzer
und Betonkuppel, Ninase

Foto 1. Ninase suurtükk nr 1 1942.a. Allikas: Denkschrift über die russische Landesbefestigung, 1942, lk 261.

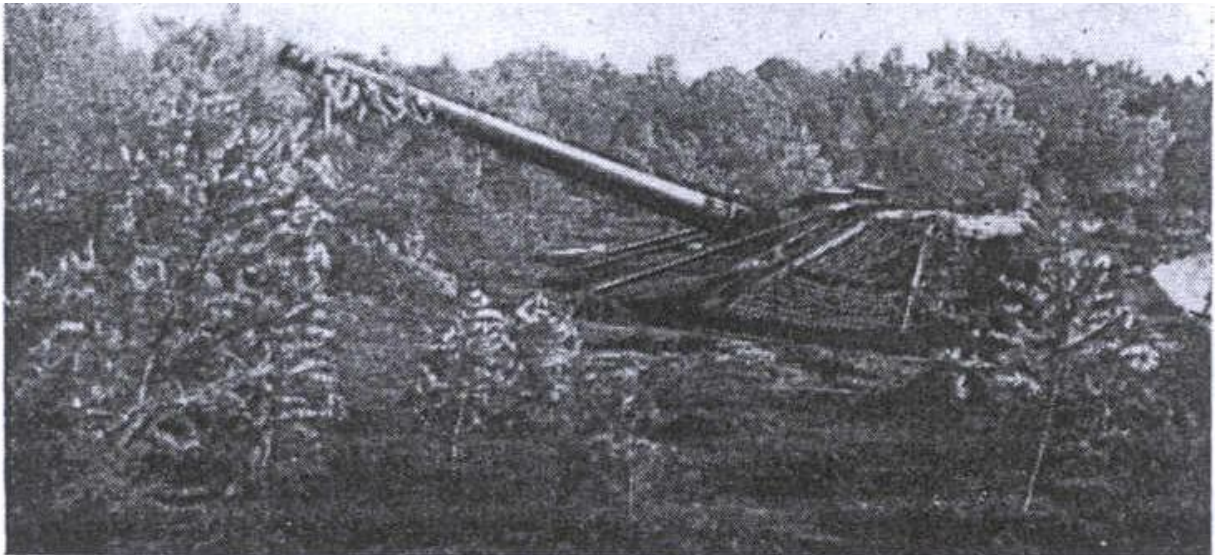


Bild 216 b

Getarnte 18,5 cm Kanone in Kasten-
panzer und Betonkuppel, Ninase

Foto 2. Ninase suurtükk nr 1, maskeerituna, 1941. või 1942.a. Allikas: Denkschrift über die russische Landesbefestigung, 1942, lk 261.



Foto 3. Ninase suurtükk nr 1 arvatavasti 1941. aasta sügisel. Foto: Saaremaa muuseum.

5.2.2. Uuemad fotod

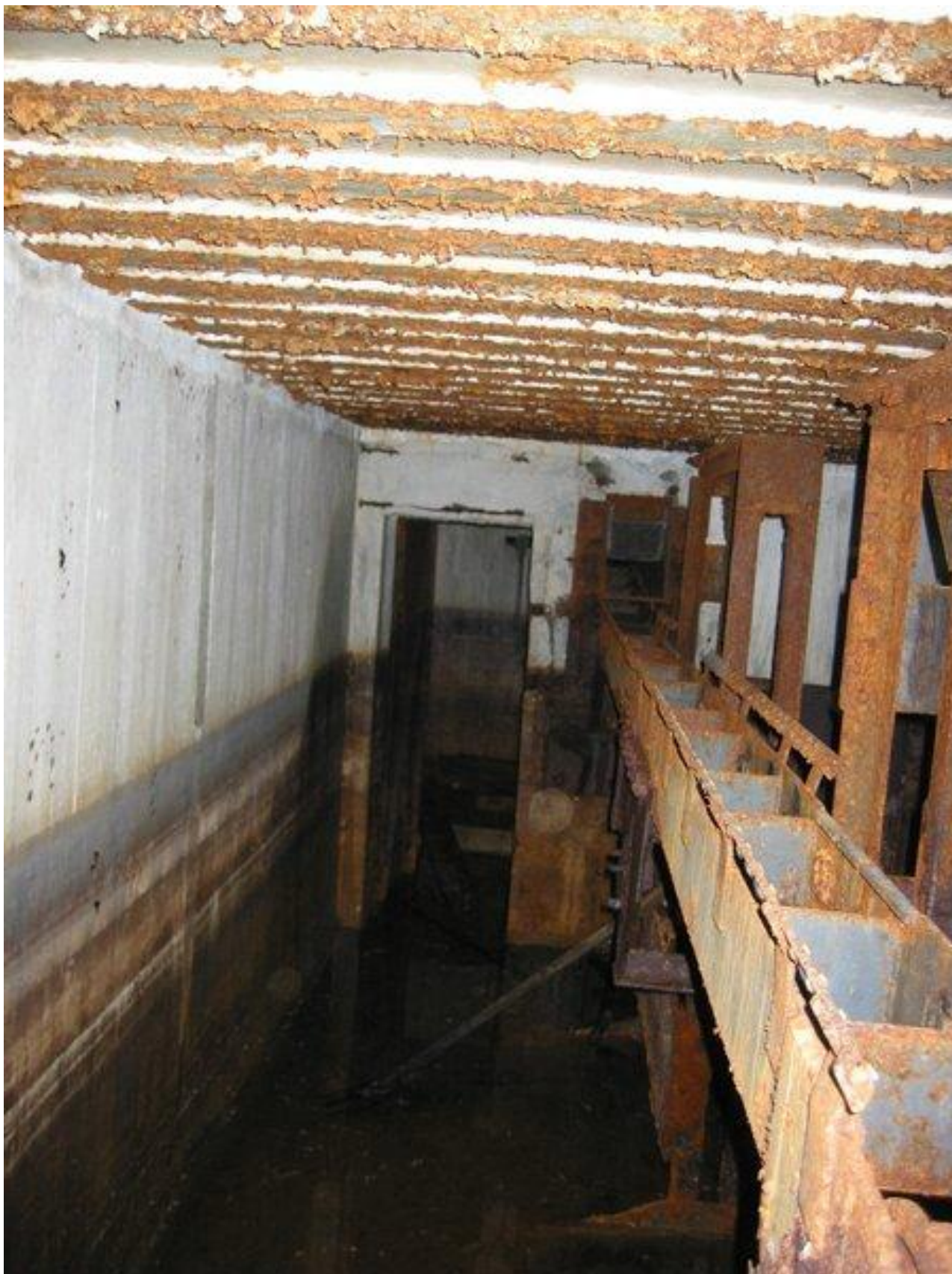


Foto 4. Suurtükibloki nr 1 mürsuhoidla, 10.8.2003. Allikas:
<http://www.enal.ee/yritused/suvepaev03/saareM.htm>.

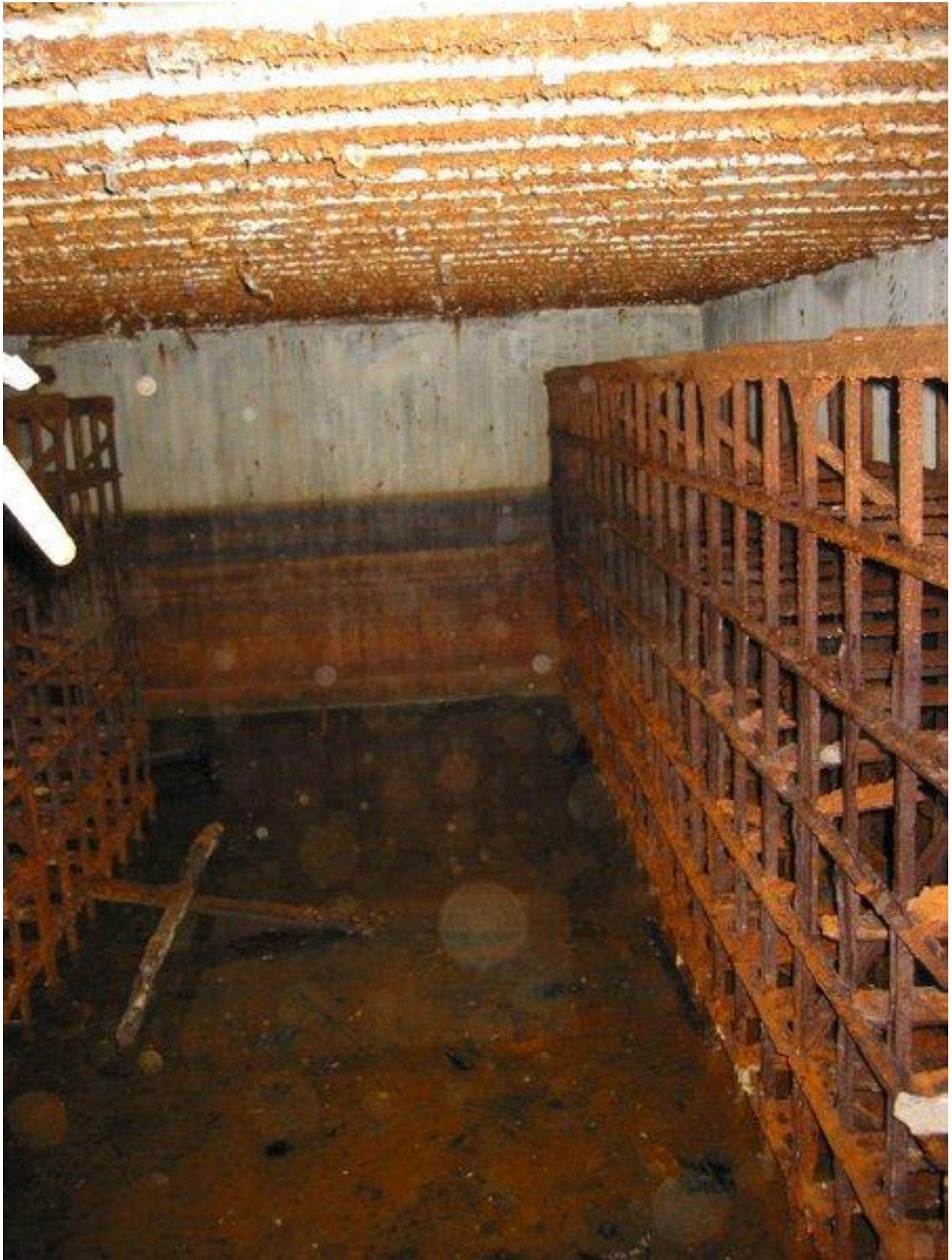


Foto 5. Suurtükibloki nr 1 laenguhoidla, 10.8.2003. Allikas:
<http://www.enal.ee/yritused/suvepaev03/saareM.htm>.



Foto 6. Suurtükibloki nr 1 tagasein, vasakul sissepääsurepp. Foto Jüri Pärn 6.12.2017.



Foto 7. Suurtükibloki nr 1 sissepääsurepp. Foto Jüri Pärn 6.12.2017.



Foto 8. Suurtükibloki nr 1 läänepoolne betoonist kommunikatsioonikanal. Foto Jüri Pärn 6.12.2017.



Foto 9. Vaade suurtükiõuele nr 1 kommunikatsioonikanalite sihis. Foto Jüri Pärn 6.12.2017.



Foto 10. Suurtükibloki nr 1 sisevaade. Esiplaanil täisaetud sissepääs suurtükitumba alusesse ruumi. Foto Jüri Pärn 6.12.2017.



Foto 11. Suurtükitumba hammasvööga. Foto Jüri Pärn 6.12.2017.



Foto 12. Suurtükiblokkide seintele on jäädvustatud sadu nimesid, aastaarve jm. Foto Jüri Pärn 6.12.2017.



Foto 13. Sissepääs suurtükibloki nr 1 lahingumoonaruumidesse. Foto Jüri Pärn 6.12.2017.



Foto 14. Vaade suurtükibloki nr 1 lahingumoonaruumidesse. Säilinud on rasked metalluksed. Vasakul on laengu- ja paremal mürsuruum. Foto Jüri Pärn 6.12.2017.



Foto 15. Laenguruumis on nelja riulikõrguse jagu vett (u 120 cm). Foto Jüri Pärn 6.12.2017.



Foto 16. Bloki paari väiksemasse ruumi pääseb kaheastmelise metalltrepi kaudu. Foto Jüri Pärn 6.12.2017.



Foto 17. Mürsuelevaator. Foto Jüri Pärn 6.12.2017.



Foto 18. Parempoolne väike ruum, mille seintesse on kinnitatud 5 paaristoru (kraanikausside? alused). Foto Jüri Pärn 6.12.2017.



Foto 19. Vasakpoolne väike ruum, mille põrandal on ventilaatori? alus. Foto Jüri Pärn 6.12.2017.



Foto 20. Vasakpoolne suurem ruum. Foto Jüri Pärn 6.12.2017.



Foto 21. Aga sellised oleksid Ninase patarei suurtükiblokid väljakaevatutena. Ninase patareiga analoogiline 180 mm-se avatud patarei ehitised Venemaal Nahhodka sadama lähedal 2008. aastal, enne lammutamist (<http://digger-club.ucoz.ru/forum/3-28-1>). Paremal sissepääsuga tagakülg, vasakul laskemoonaruumid.



Foto 22. Sama, vaade sissepääsule (paremal), 2008.a (<http://kfss.ru/index.php/objekts/261-b110>).

5.3. Lisainformatsioon

Püüa, E. (2006) Saare maakonna militaarobjektide ekspertiis.

Ninase patarei paugutas tühja. Autor: Tõnu Veldre 12/05/2014

(<https://www.saartehaal.ee/2014/05/12/ninase-patarei-paugutas-tuhja/>)

<http://digger-club.ucoz.ru/forum/3-28-1>, <http://digger-club.ucoz.ru/forum/3-4-1>

Ninase patarei prototüüpidest Soome patareide (Koivisto e Björkö saartel, nüüd Berjzovõi s-d) fotodega kirjeldused:

<http://fortoved.ru/forum/index.php?t=msg&th=55&prevloaded=1&rid=0&S=bef9c5d5a99c181879430231247436c6&start=0>

<http://wikimapia.org/#lang=en&lat=60.354343&lon=28.439827&z=14&m=b&show=/33415012/ru/Финская-артиллерийская-батарея-Тиуринсаари> (Zapadnõi Berjzovõi 152 mm patarei)

<http://wikimapia.org/#lang=en&lat=60.271919&lon=28.657408&z=15&m=b> (Koivusaari / Bolšoi Berjzovõi Saarenpää 254 mm patarei)

<http://wikimapia.org/#lang=en&lat=60.267237&lon=28.678179&z=14&m=b&show=/8613220/ru/152-мм-финская-артиллерийская-батарея-Сааренпя> (Koivusaari / Bolšoi Berjzovõi Saarenpää 152 mm patarei)

Veel sarnaseid patareisid Venemaal endistel Soome aladel:

<http://www.sotahistoriallisetkohteet.fi/app/sights/view/-/id/833/country/9/area/23>
(Puumala/Peski 152 mm patareit)

<http://www.sotahistoriallisetkohteet.fi/app/sights/view/-/id/813/country/9/area/23/>
(Jukkola/Zeljonaja Roštša-2 152 mm patareit)

<http://www.sotahistoriallisetkohteet.fi/app/sights/view/-/id/790/country/9/area/20/>
(Konevitsan Eteläpatteri / Konevetši saar Laadoga jv lääneranna lähedal)

[http://www.sotahistoriallisetkohteet.fi/app/sights/view/-/id/785/country/9/area/27 \(](http://www.sotahistoriallisetkohteet.fi/app/sights/view/-/id/785/country/9/area/27/)
Heinäsenmaa 152 mm patareit, (Heinäsenmaa e Suri saar Laadoga jv looderanna lähedal)

<http://www.sotahistoriallisetkohteet.fi/app/sights/view/-/id/1199/country/9/area/74/>,
<http://www.sotahistoriallisetkohteet.fi/app/sights/view/-/id/1198/country/9/area/74/>
(Mantsinsaari 152 mm patareit, saar Laadoga jv idaranna lähedal)

<http://www.sotahistoriallisetkohteet.fi/app/sights/view/-/id/422/country/9/area/29/>,
<http://www.sotahistoriallisetkohteet.fi/app/sights/view/-/id/423/country/9/area/29/> (patareid
Valamo /Valaami saarel, Laadoga jv)