

„Eesti sõjaajaloolise arhitektuuripärandi kaardistamine ja kasutusvõimaluste analüüs.
19. ja 20. sajand“

Tagaranna komandopunkt

Muinsuskaitseline eksperthinnang

Koostaja Jüri Pärn

Detsember 2017



Euroopa Liit
Euroopa
Regionaalarengu Fond



Eesti
tuleviku heaks

Ninase 180 mm rannapatarei

(Saare maakond, Saaremaa vald, Ninase ja Tagaranna küla)

1. Kompleksi kui terviku kokkuvõtlik kirjeldus ja ajalugu, sõja-ajalooline tähtsus, haruldus ja väärtus Eesti kontekstis.

Ninase 317. rannapatarei ehitised asuvad Saaremaa põhjarannikul Ninase poolsaare loodeosas hajali u 1,5x1,5 km suurusel alal. Selle 180 mm-sed kahurid paiknesid üksteisest 220 – 270 meetri kaugusel ning olid paigutatud nelja süvistatud suurtükiblokki. Idast lugedes 2. ja 3. suurtükibloki vahele on rajatud 1–2-korruseline maa-alune diiselagregaatidega varustatud jõujaam, millest lähtusid tarbijateni viivad betoneeritud tranšeedes kaabelliinid ja torutrassid. Suurtükiblokkide lähedal laskejoonest tagapool on u 6x8x2 m suurused maasse kaevatud ja paeräha sisse raiutud süvendid laskemoonakeldrite jaoks. Vähemalt 1. bloki kõrval on reas 7 sammaldunud ja hästi säilinud telgipiiret ning -alust mõõtmetega u 5x5 m. Kummalgi pool tulepositsiooni on suured poolelijäänud varjendite süvendid (u 10x15x5 ja 12x12x4 m), seejuures läänepoolisel on jõutud põrand valmis valada.

Patarei komandopost (komandopunkt) asus hilisema seniitraketidivisjoni territooriumil patarei laskejoonest 1060 m põhja pool ning selle läheduses on säilinud mitu kapitaalset ja korralikult ehitatud maa-alust rajatist: kaugusmõõteposti alus / meeskonna varjend, betoonreservuaar, pumbajaam ja katlamaja. Komandoposti kõrval olid Saksa sõjaväe andmeil peale kaugusmõõteposti („kaugusmõõdiku soomustorni“) ka soomustatud vaatlus- e visiiritorn ja raadiojaam (vt joonis 7).

Patarei tule- ja juhtimispositsiooni ehitised ning linnakuala on omavahel ühendatud kommunikatsioonikraavidega. Lõunaküljes on neid paralleelselt 3 – lisaks blokkide vahelistele kraavidetele on viimastest mõnikümme meetrit tagapool veetrass ja sellest tagapool küttetrass. Viimane on jäänud osaliselt kinni ajamata, tänu millele on hästi nähtav kvaliteetne paesse süvistatud betoonkanal. Soojatrassi ääres on süvistatud betoonpumbajaam (ühtlasi katlamaja?). Suurtükiblokkide ja positsioonide ala ümber on lähikaitserajatised, mis on samuti osaliselt pae sisse raiutud (osalt pooleli jäänud). Tulepositsioonist loodes ranna ääres olid valepatarei ehitised (puust kahurid jms). Ümber patarei olevat olnud kolmekordne traataed.

Patarei linnak asus Tagaranna küla lääneserval, kus oli vähemalt 3 suurt hoonet. Oli klubi, kus käisid filme vaatamas ka kohalikud, ja suur söökla, mille sakslased olevat vedanud Ukrainasse. Ehitajad elasid Ninase ja Tagaranna küla vahel telkides. Ehituse jaoks paigaldati diiselmootoriga töötav kivi purusti ning segusõlm, samuti rajati umbes praeguse süvasadama kohale sadam, mille kai ehitamisel kasutati suurtükiblokkide süvenditest väljakaevatud pinnast. Sadama juures oli ka sepikoda ja keevituskompleks.

Ninase patarei relvastuseks oli neli 180-millimeetrist kahurit B-1-P, mis paiknesid kilpsuurtükiseadmetes MO-1-180 („üheterulised soomustornid“). Erinevalt nt sama kaliibriga Sõrve „Stebeli“ tornpatareist, oli Ninase puhul tegu lahtise ehk pooltornpatareiga. Üheterulised soomustornid võeti Nõukogude rannakaitses kasutusele 1934. aastal. Vaikse ookeani rannakaitses oli 24, Musta mere rannakaitses 14 seda tüüpi laskeseadet, Balti laevastikus jõuti need üles seada vaid Ninasel. Kogu seade kaalus 83 tonni, sh kiikuv osa 27,7 t, sirmi ja kilbi soomuse paksus oli 2,5–10 cm. Suurtükide maksimaalne laskekaugus oli 37–55 kilomeetrit (olenevalt mürsu tüübist ja laengu iseloomust), laskekiirus kuni 5 lasku minutis; suurtüki lahingumeeskond 13 meest. Mürske ja laenguid hoiti eraldi keldriruumides suurtüki ees vasakul ja paremal, ühe suurtükiseadme lahingukomplekt oli 230 mürsku ja 462 püssirohu-poollaengut.

Täiendavaks kaitseks on laskeseadet ümbritsev galerii kaetud paksu betoonkatusega. 1940. aastal tutvusid NSV Liidu fortifikaatorid Talvesõja käigus Soomelt vallutatud 254 mm-se ja 152 mm-se rannapatareiga Saarenpää külas Koivisto- e Koivusaarel (tänapäeval Bolšoi Berjzovõi, Leningradi oblastis Primorski lähedal), millel on eenduva betoonlaega ringõued, ning see avaldas neile sügavat muljet. Maskeerituna oli sellist patareid vastasel väga raske märgata, ringgalerii ripplagi kaitses

meeskonda ning lahingumoonanišše kildude ja õhurünnaku (kuulipildujatule ning pommide lööklaine) eest ja vigastada sai seda vaid otsetabamusega. Seega kaitstuselt oli ta võrdne tornpatareiga, samas oli tema ehitamine tornpatarei omast märksa odavam ja kiirem. Otsustati edaspidi rajada rannapatareid just seda tüüpi ning uue projekti järgi ehitatigi 180 mm patareid nr 317 Balti laevastikus ja nr 110 Vaikse ookeani laevastikus (Nahhodka lähedal Povorotnõi neemel, valmis 1942.a).

Samasugusena kavatseti ehitada patarei ka Naissaarele, kuid sõja tõttu jäi see tegemata. Praegu saab Naissaare keskosas näha nelja selle patarei rajamiseks kaevatud süvendit (u 20x30x4 m, kuid arvatavalt pidi see tulema siiski veidi teistsuguse konstruktsiooniga kui Ninasel). Eestis jõuti rajada samalaadsena ka 130 mm patarei Väike-Pakri saarel. See tüüpprojekt jäi aga siiski lühiealiseks, kuna mõne aasta pärast ripplae variandist loobuti ning piirduti kitsa ringgaleriaga, milles on avad ja käigud meeskonna liikumiseks ning lahingumoonade etteandeks (nagu nt juba kaitse all olev sõjajärgne 4x130 mm patarei Ristnas).

Peale II maailmasõja puhkemist asus NSV Liit Eesti Vabariigiga sõlmitud vastastikuse abistamise pakti alusel rajama rannakindlustusi Lääne-Eesti saartele. I maailmasõja kogemustele toetudes otsustati vaenlase võimaliku dessandi ärahoidmiseks Tagalahes ehitada Ninase poolsaarele uuesti rannapatarei. Selle tarbeks küsiti 120 ha suurune maa-ala algselt Tagaranna külas tsaariaegse patarei ümbruses. Siiski see esialgne maaeraldus, mis oli mainitud 15. mail 1940 sõlmitud Sõjaväelises kokkuleppes Eesti Vabariigi ja NSV Liidu vahel Ninase küla piirkonna nime all ja on kantud kokkuleppele lisatud kaardile, hõlmas vaid Ninase poolsaare põhjatipu ning selle lõunapiiri jäi Ninase küla majadest enam kui kilomeetri kaugusele, ka praeguste 180 mm suurtükipositsioonideni see ei ulatunud. Algselt oli plaanis ehitada lahtine 180 mm patarei Saaremaa lõunarannikule Kõigustesse, Ninasele aga 3 suurtükiga lahtine ajutine 152 mm patarei, ent pole teada, kas, kuhu ja mida jõuti viimasest ehitama hakata. Kõiguste lähedale nn Ruhve baasi ehitati 180 mm patarei jaoks isegi kasarmulinnak valmis. Alles Nõukogude Liidu sõjalaevastiku rahvakomissari direktiivis 22. juunist 1940 anti Balti Laevastiku Sõjanõukogule käsk leida 1. juuliks Ninase poolsaarel varjatud positsioon, kuhu saaks paigutada 180 mm patarei, mis algselt oli määratud Kõigustesse. Kõigustes omakorda kästi 1941. aastal üles seada 152 mm patarei MU-2, ent lõpuks paigaldati sinna 130 mm-ne B-13.

Esimesed paarkümmend ehitajat saabusid Tagaranna ja Ninase külla juba 1939.a sügisel, asudes tegema ehitusuuringuteks proovipuurimisi ning -lõhkamisi. 180 mm patarei ehitustööd algasid 1940. aasta juunis või juulis kolmanda järgu sõjaväeinseneri Ivan Ivantšenko juhtimisel (pääses muide sõja ajal Saaremaalt Rootsi, kus ta interneeriti ning repatrieerus 1944.a NSV Liitu). Ehitusorganisatsioonideks olid Punalipulise Balti Laevastiku Ehitusosakonna Eri-liin(i)ehitus 05 ja 37. rannakaitse üksik insenerpataljon (komandör kapten Sarajev), lisaks osales ehitustöodes hiljem ka kogu patarei isikkoosseis. Ehitusmaterjalina kasutati kohalikke raudkive, Lümända lupja ning Nuudinõmme ja Onni saeveskis töödeldud puitu. Ninase 317. rannasuurtükiväepatarei kui struktuuriüksus (väeosa) formeeriti 31. oktoobrist 1940 ja selle komandöriks määrati vanemleitnant Džafar Osmanov, politrukiks Mihhail Lomonossov. Organisatsiooniliselt kuulus see Punalipulise Balti Laevastiku Riia Lahe Rannakaitse (hiljem Balti Piirkonna Rannakaitse ehk BOBR-i) Saaremaa sektori 206. rannakaitse suurtükiväedivisjoni koosseisu. Patarei ettenähtud isikkoosseis oli 266 meest (15.8.41-st 306), sh 12 ohvitseri. Linnaku ehitusele kaasati tööjõuna ka kohalikke elanikke. Kahurid veeti sadamast positsioonidele suure puukelguga, mida vedasid kaks linttraktorit („jossi”). 18. jaanuaril 1941 olid patarei positsioonil betoonimistööd lõpetatud ja relvad paika pandud, kuid patarei käikuandmise tähtjaks määrati alles 15.06.1941. Sõja alguseks olid lõpetamata maskeerimise, soojatranssi, kaugusmõõdikute tornid, komandoposti pinnasega katmine, alustamata oli gaasivarjend, paigaldamata laskejuhtimisseadmete süsteem, kaablid ja katlamaja seadmed. Osa sellest jõuti lähikuudel valmis, kuid kinniajamata või pinnasega katmata kraavide järgi oli Saksa luurel küllaltki hõlpus patareid avastada. Kui positsioonid valmis said, toimus kolm päeva järjest õppelaskmine.

Kuna Teise maailmasõja ajal saabusid sakslased Saaremaale hoopis Muhu saarelt, jäi patarei roll saare garnisoni kaitsmisel väheoluliseks. Sellegipoolest oli patareil II maailmasõjas teatud preventiivne roll (Tagalahe kaudu sakslaste dessanti ei toimunud). Samas võib ju ka spekuleerida, et kui ta oleks asunud Kõigustes, nagu algselt planeeriti, oleks ta võinud takistada Muhu väinade dessanti rohkem kui seda tegid Kübassaare ja Kõiguste väiksemakaliibrilised ja -kauguselised suurtükid. 20. septembril 1941 piirati patarei sakslaste poolt ümber, osal meeskonnast õnnestus välja murda ja liituda 49. suurtükiväepolguga (Sõrve säärele jõudes langesid madrused aga ikkagi vangi). Taganedes lasid meeskonnad oma suurtükid õhku. Kaks suurtükki purustati täielikult, õhku lasta suudeti ka nende laenguruumid, ühel purustati üksnes toru, neljas jäi terveks ja seda said sakslased kasutada Hiiumaa pihta tulistamiseks (väidetavalt said aga teha vaid ühe paugu, seejärel läks suurtükk rikki ning selle parandamisest loobuti). Külalapsed kasutasid kuullaagritel liikuvat kahurit karussellina. Sakslased võtsid üles tulepositsioonilt kaugusmöödikuni viinud vaskaablid. Kahurid aga olevat maha monteeritud 1946. aastal.

Kompleks pärineb II maailmasõja perioodist ning oli mõeldud rannale lähenevate suuremate vastase sõjalaevade avastamiseks ja tulistamiseks, mille poolest oli ta oma eksisteerimise perioodil väga oluline militaarobjekt. Osa selle ehitisi leidsid kasutust ka Külma sõja ajal, ent millised ja milleks täpselt, selle kohta saab teha paljuski vaid oletusi, kuna Saaremaa ja üldse kogu Eesti sõjajärgsete aastakümnete militaarjalugu on veel suuremalt osalt läbi uurimata. Teada on, et sadama lähedal asunud hooneid kasutas 1960. aastateni Ninase piirivalvekordon, komandopunkti lähedal asunud ehitisi aga vähemalt 1968. aastast Tagaranna seniitraketidivisjon. Aga tõenäoliselt oli sellel ka mõningane mõju sõjajärgse heidutuse ning võidurelvastumise seisukohalt, kuna näiteks veel 1950.a detsembris pidas Briti sõjaväeluure Ninase kompleksi tegutsevaks rannapatareiks (kuigi praegu teadaolevalt likvideeriti 1950. aastal mitmed statsionaarsed rannapatareid ning muudeti valepatareideks – seadmed võeti maha ning asemele pandi puust suurtükimaketid).

Eestis on säilinud nelja erineva riigi statsionaarsete rannapatareide positsioone kokku üle 200, kuid kõik nad on üksteisest millegi poolest erinevad. Seejuures Ninase 180 mm patarei kompleks on haruldane nii oma konstruktsiooni kui ka küllaltki hea säilivuse poolest.

ENSV MN määrusega nr 110 07.02.1969 eraldati komandoposti ümbruses 16,96 ha suurune maatükk 210. õhukaitse seniitraketibrigaadi (S/o 74907) Tagaranna S-125 divisjoni positsioonide ja linnaku ehitamiseks. Brigaadi ajalooülevaate kohaselt formeeriti viis S-125 stardidivisjoni (5., 6., 7., 8. ja 9.) juba 1964.a sügisel ning aasta lõpuks said need ka tehnika ning muu varustuse. Algul olid nad vähendatud koosseisuga ning võisid asuda kõik koos mõnel sõjaväelal, näiteks Dejevos. 1968. aastaks olid neile asukohad valmis vaadatud ja looduses tähistatud, ent ehitisi veel polnud ja tehnika oli kohale paigutamata. Seoses nn Tšehhoslovakkia sündmustega viidi brigaad 1968.a augustis täielikku lahingvalmidusse ja S-125 divisjonid paigutati ühe ööga laiali neile määratud asukohtadesse. Talve 1968/69 veetis nende isikkoosseis telkides. Alles kevadel algasid suuremad ehitustööd. Varaseim divisjoni objektidelt leitud aastaarv on 1968 (ka 1967, kuid viimane võib tähendada aastaarvu kirjutaja teenistusperioodi algust).

Aastail 1990–92 saadeti 210. seniitraketibrigaadi divisjonid laiali. Tagaranna sõjaväelinnak anti Eesti võimudele üle oktoobris 1992.

Kompleks on olulise ajaloo- ja nostalgiväärtusega sellel ning analoogsetel objektidel teeninud inimestele (keda on maailmas kokku miljoneid) ja nende järglastele, ent laiemalt võttes kogu endise NSV Liidu ja Suur-Saksamaa (ja nende liitlaste) riigikaitsesüsteemides osalenutele ning ajaloo-, arhitektuuri- ja sõjandushuvilistele üle kogu maailma.

Tagaranna komandopunkt

2. Vastavus mälestiseks tunnistamise kriteeriumidele.

EHITISE ANDMED	Nimetus	Tagaranna komandopunkt
	Ehitise asukoht (koordinaadid)	Saare maakond, Saaremaa vald, Tagaranna küla, Mäemetsa 48301:001:0513. 58°32'26.8", 22°12'35.11"; (x,y) 6490356.7,395757.4.
	Algne funktsioon	Ninase 180 mm rannapatarei komandopost (sisuliselt juhtimiskeskus/meeskonnavarjend), mille külge on ehitatud Tagaranna S-125 seniitraketidivisjoni komandopunkt.
	Rajamisaeg	1940–41 ja 1960.–80.-d.
	Kirjeldus (plaanilahendus, materjalid, möödud)	<p>Ehitis koosneb kahest põhiosast, mille ühised välismõõtmed koos muldega on u 50x40x5(7) m. Need on ehitatud eri aegadel kõrvuti, kuid kuna nad paiknevad ühises muldes, võib neid käsitleda ühe ehitisena.</p> <p>1. Ninase 180 mm rannapatarei komandopost (1940–41): Terminoloogiline märkus: Selliseid ehitisi tavatsetakse nimetada ka komandopunktideks, kuid omaaegsetes juhtimis- ja projektdokumentides nimetatakse väiksemaid 1-korruselisi rannapatareide juhtimiskeskusi enamasti komandopostideks või ka komando- ja kaugusmõõtepostideks (kui nende külge on ehitatud ruum(id) kaugusmöödikule). Komandopunkti mõistet kasutatakse ametlikes dokumentides reeglina suuremate väeosade juhtimiskeskuste kohta (alates divisjonist ja sellega võrdseist).</p> <p>Ühekorruseline, maa-alune, sissepääs kahe u 4 m kõrguse trepi kaudu. Treppide kohal on kaldservaga u 0,5 m paksused ja u 5 m pikkused varikatused. (Samalaadsed erineva paksusega trepikatused on veel kolmel Ninase patarei allmaaehtisel.)</p> <p>Idapoolse trepi ees on arvatavasti drenaažikaev (prahiga täidetud), millesse pääseb mööda riisktrappi. Sakslaste väitel (vt joonis 7) oli ehitise peal või sellest põhja pool soomustatud vaatlustorn (nagu Lõimastu KP lael?). Selle jälgi pole veel õnnestunud leida.</p> <p>Sees on 15 ruumi, sh 3 suuremat ruumi (patarei keskpüst, masinaruum, meeskonna eluruum?), П-kujuline esik/trepikoda, lüüs, koridor, varjendi sanitaarpääs (hilisem ümberehitus? telefon- ja raadiosideruumidest?), pesuruum/WC, ventilaatoriruum jm. Ühe ruumi sein ääres on terasplekist reservuaar (kogu sein pikkuses ja ruumi kõrguses, laius 230 cm).</p> <p>Ehitise loodenurgas (ligikaudu doti lõunasektsiooni all, tõenäoliselt keskpüsti ruumi kõrval) võib olla varjendiks ümberehitamise ajal kinnimüüritud ruum (suurusega u 3x3,5 m), mille sein suundub 10 cm läbimööduga toru. Seal võis paikneda väljapääs ehitise lael asunud vaatlusposti.</p> <p>Ehitise kirdenurgas on kolmnurkse ristlõikega lõõr kahe</p>

nelinurkse avaga, millest üks on suletav terasluugiga ja teine kinni müüritud. Lõõriga ruumis on 1 betoonpõrandasse müüritud metallalus ning 4 betoonalust – 3 madalat ja 1 u 0,6 m kõrgune.

Edelapoolse sissepääsu (praegu suletud metallukse) kohal on trepi betoonist varikatuses nelinurkne (luugi?)ava (u 60x80 cm).

Materjaliks on peamiselt monoliit-raudbetoon ja paekivi, lagi tugevdatud l-taladest ja teraslattidest killukaitsega.

Välismõõdud (ilma muldeta ja treppideta) u 20x18 m, kõrgus ümbritsevast maapinnast kuni 5 m; sisemõõtmed u 13x17x2 m. Siseseinte paksus u 50–80 cm.

Ehitisest u 20 m edelas on patarei kaugusmõõteposti varjend (ümber ehitatud hoidlaks), u 40 m lõunas on silindriline veereservuaar (u 1/2 prahiga täidetud). Ehitisest loodesse, lõunasse ja itta kulgesid patarei teiste ehitiste poole kommunikatsioonikraavid, mis on osaliselt säilinud.

Peale seniitraketidivisjoni komandopunkti valmimist ehitati rajatis ümber divisjoni varjendiks (arvatavasti siis lisati П-kujulisele esikule treppide juurde hermeetilised ukсед), komandoposti laepealset kasutati seniitraketidivisjoni raketisihitusjaama antenniposti platvormina.

2. **Tagaranna seniitraketidivisjoni komandopunkt** (1960.–80.-d):

1–2-korruseline, osaliselt maa-alune, kolme personalisepääsuga. KP lael on u 0,5 m kõrguse betoonrinnatisega silikaatkividest ja betoonist visuaalvaatluspost ja betoonist 3-sektsiooniline dott. Edela- ja kirdenurga juures on metallist kütusereservuaarid. Idaküljes on kuni 10 m ja põhjaküljes u 4 m pikkused mulde tugiseinad (betoonist valatud). Ehitise kõrvale (loodesse ja kagusse) on ehitatud ka 2 tellistest tuletõrjevahendite hoiukohta (tuletõrjekilpi v -posti).

Sees 10 ruumi, sh 5 u 4 m kõrgust kabiiniboksi (KP aparatuuri haagiste ja poolhaagiste jaoks) massiivsete betoonväravatega (ühes neist on üks personali sissepääsuks). Pikima boksi (pikkus u 16 m) väravad avanevad itta ja 4 lühemat (u 8 m) boksi külgnevad sellega, väravatega põhja poole. Pikima boksi lõpus on viimistletud ruum (elektri-pistikupesadega), mille põrand on tõstetud u 1,5 m kõrgusele. Selle laes on osaliselt kinnimüüritud ja osalt laudadega kaetud nelinurkne ava, mille kaudu pääses KP lael paikneva doti põhjapoolsesse sektsiooni. Läänepoolsele on 2-korruseline juurdeehitus, mille I korrusel on koridor ja 2 ruumi ning II korrusel üks madalam ruum (hoidla?), kuhu pääseb alt läbi luugiava ja väljast läbi lääneseina raiutud ava.

Materjaliks on peamiselt monoliit-raudbetoon ja paekivi, laed osaliselt raudbetoonpaneelidest, vaheseinad osalt silikaatkividest.

Välismõõdud (ilma muldeta ja pinnase tugimüürideta) u 20x13 m, kõrgus kuni 7 m (koos dotiga). Siseseinte paksus u 15–60 cm.

	Tehniline seisukord	Kande- ja piirdekonstruktsioonid on heas seisukorras. Osa avatäiteid puuduvad. Katuselekkeid ei ole. Osa patarei KP treppi ääristavast seinakrohvist on alla varisenud ja edasi varisemas (vajab konserveerimist ja taastamist). Trepid on veidi risustatud, metallreservuaarid ja drenaažikaev prahiga täidetud. Divisjoni KP doti ühe sektsiooni lagi ning üks sein on alla varisenud (vajab kindlustamist ja korrastamist). Tehniline seisukord võimaldab ehitist pikaajaliselt säilitada.
	MÄLESTISEKS TUNNISTAMISE KRITEERIUMID	KRITEERIUMI SELGITUS
Objektiga seotud (füüsilised) väärtused: vanus, autentsus (eksterjäär, interjäär, plaan, funktsioon), arhitektuuri-ajalooline väärtus (erandlik-tüüpiline, tehnoloogia, uuenduslikkus jms)	1. Vanus	Pärineb Nõukogude, II maailmasõja ja Külma sõja perioodidest.
	2. Autentsus ehk ehedus	Autentsed mahud ja ruumistruktuur on täielikult säilinud, põhikonstruktsioon on heas seisukorras; säilinud on kabiinibokside betoonväravad maskeerimisvärvidega (ühele väravale on maalitud Saaremaa-sarnane kujutis), viimistluskihid ja informatiivsed kirjutised seintel. Patarei komandopost on 1970.-tel ümber ehitatud varjendiks.
	3. Sisseseade säilivus	Sisustust on säilinud üsna palju – varjendiüksed, metall-luugid, metallist kütusepaagid, elektrikalorifeer, ventilaatori korpus, 2 kraanikaussi, seadmekandureid ning -aluseid, riuleid, varjendilavatseid, elektripaigaldisi jm.
	4. Funktsiooni järjepidevus	Algne või sellele lähedane funktsioon valmimise ajast kuni 1992. aastani (vaheaegadega). Alates objekti üleandmisest Eesti võimudele on olnud militaarse püsikasutusega. Sobib edasiseks kasutamiseks militaarturismi ning ehitus- ja militaarajaloo uurimise objektina.
	5. Haruldus (üldjuhul välistab tüüpilisuse kriteeriumi)	Statsionaarsete rannapatareide juhtimispunkte ja S-125 seniitraketidivisjonide komandopunkte on Eestis ehitatud kumbagi vähemalt 26, kuid harulduseks on nende ajalooline kujunemine ühtseks kompleksiks (Eestis rohkem selliseid kooslusi teada ei ole).
	6. Tüüpilisus	Tüüpprojekti alusel ehitatud rannapatarei komandoposti kõrvale on tüüplahenduse alusel ehitatud seniitraketidivisjoni komandopunkt. Ehitis on stiilipuhtuselt, materjalikäsituselt ja ehituskvaliteedilt oma aja (erinevate ajalooperioodide) silmapaistev näide.
	7. Kasutus (kasutatavus, jätkusuutlikkus)	Kasutatakse vaatamisväärsusena ja on kasutatav sellena ka edasi. Militaarturismi seisukohalt on objekti potentsiaal väga suur, Ninase patarei ehitiste puhul on tegu nii endise NSV Liidu kui ka maailma mastaabis unikaalse kompleksiga.
Kontekstuaalsed väärtused: keskkond, piirkondlikud eripärad	8. Terviklikkus ehk ansambllilisus	Ehitis kuulub Ninase patarei ning Tagaranna seniitraketidivisjoni hoonete ja rajatiste kogumisse ning moodustab olulise osa kahest eri ajalooperioodidel eksisteerinud funktsionaalsest tervikust.
	9. Silmapaistev mõju või sümboolne tähendus	Rannapatareide ja seniitraketidivisjonide ehitised on meie oludes üsna imposantsed ja mõjuvad sõjaaja ning sõjaks valmistumise tunnistajad. Lisaks on Külma sõja aegsed NSV Liidu militaarehitised on rajatud suures osas ajateenijate poolt,

		<p>kellel sageli puudus ehitusalane väljaõpe ja töökogemus, mille tõttu on need ehitised märksa kehvema kvaliteediga kui nende analoogid vastaspoole väeosadel, kuid samas on nad otsekui käsitöö võrreldes vabrikutoodanguga ning nende loomisse on isikliku panuse andnud rohkem inimesi kui nt NATO riikide väeosade ehitiste rajamisse. See omakorda tähendab, et nende puhul on ka märksa rohkem inimesi, kelle jaoks need on olulised ja kes võiksid olla huvitatud nende külastamisest.</p>
	10. Ligipääsetavus	<p>Objekt asub Saaremaa süvasadama ning turismimarsruutide ja üldkasutatavate teede läheduses. Objektile on võimalik tagada hea ligipääs ka turismibussidega. Kuna kompleksi ehitised on rajatud kõrgele kohale, on nende põrandad täiesti kuivad.</p>
Assotsiaatiivsed väärtused: ajaloo-väärtus, sümbol-väärtus jms	11. Tähtsus kaitesesüsteemis / ajaloo-protsessis	<p>Ehitis on rannakaitse suurtükiväeosa ja õhukaitse seniitraketiväeosa juhtimiskomponendina seotud oluliste ajaloo-protsesside ja sündmustega (NSV Liidu ranna- ja õhukaitse, II maailmasõda ja Külma sõda).</p>
	12. Seos üldtuntud isikutega	
	13. Selektiivsus / esindatus	<p>Ühtegi samalaadset objekti Eestis kaitse all ei ole. Eraldi mälestistena on kaitse all Tahkuna, Ristna ja Tohvri 130 mm patareide komandopostid, mis on Ninase patareid KP-ga põhiplaani sarnased, kuid väiksemad ja teistsuguse sissepääsulahendusega. Seejuures Ristna patareid komandopost kuulub eeldatavasti mälestise „23399 Teise Maailmasõja patareid tulejuhtimistorni komandokeskusega” koosseisu, kuigi selle mälestise kirjelduses on mainitud ainult sõjajärgset betoonist radaritorni (sõjaeelse maa-aluse komandoposti olemasolu ja kaitse all olek sellest ei selgu).</p>

3. Mälestiseks tunnistamise põhjused.

Ehitist on põhjust mälestiseks tunnistada, kuna ta omab vähemalt 4 ehitismälestise tunnust: on seotud oluliste ajaloo- ja sündmustega Euroopa, endise NSV Liidu, Eesti, maakonna, valla ning asustatud punkti tasandil; kuulub ehitiste kogumisse, mis moodustab ansambli või olulise osa funktsionaalsest tervikust; on perioodile tüüpiline, silmapaistev või erandlik ehitist; kannab edasi oma algse funktsiooni tunnuseid.

Ehitist asub militaarajalooliselt rikkas ja huvitavas piirkonnas Ninase poolsaarel. Samas pole kogu endises Mustjala vallas Mustjala külast põhja pool praegu ühtki kultuurimälestist – kõik endise valla 5 mälestist asuvad u 1 km kaugusel valla lõunapiirist. Ka pärandkultuuriobjekte on Ninase kandis registreeritud väga napilt ja needki enamasti vanad kohanimed, militaariaga seotuid on neist vaid Ninase kordoni kelder süvasadama lähedal. Objekt jääb ka Saarte Koostöökoogu ja LEADER-programmi toetusel koostatud Saaremaa rannikuraja lähedusse (<http://www.karutervis.ee/userfiles/files/Rannikurada%20voldik%20eesti.pdf>).

Ninasel on üks paremini säilinud II maailmasõja aegse rannapatarei tulepositsioone Saare maakonnas ja kogu Eestis. Õhkimata jäänud suurtükiblokid ja muud patarei ehitised kujutavad endast suurepäraseid näidiseid II maailmasõja aegsete rannapatareide ehitusstiilist ja -kvaliteedist. Jõujaamast läände jäävad suurtükiblokid on Nõukogude kahurväelaste poolt enne taganemist kiiruga õhitatud kaitserajatiste ilmeks näiteks, avades ühtlasi nende sisemisi ehituskonstruksioone, mis muidu jääksid vaatelejale nähtamatuteks. Suurepärase potentsiaalne turismiobjekt, kuhu Mustjala vald on kavandanud matkarada.

Juba 2006. aastal esitas kauaaegne Saaremaa Muuseumi direktor Endel Püüa enda koostatud Saare maakonna militaarobjektide ekspertiisis Ninase patarei suurtükiblokkide ja jõujaama kaitse alla võtmise ettepaneku, ent nüüd juba rohkem kui 10 aasta jooksul pole suudetud seda ellu viia. Selle tagajärjeks võib lugeda asjaolu, et 2015. aasta veebruaris hakati patarei 4. suurtükiblokki lammutama. Muinsuskaitseameti Saaremaa vaneminspektori Rita Peirumaa (Valge) sõnul on amet siiski seisukohal, et Ninase rannapatarei kahurialuseid ja jõujaama ei tohi lammutada, kuna need on sõjaajalooliselt väärtuslikud rajatised, mille säilimine on avalikes huvides.

Käsitlev ehitiste kompleks on silmapaistev mälestis II maailmasõja aastatest ning väärikas osa Euroopa kultuuripärandist. Ehitist ja kompleks on kasutatavad multifunktsionaalselt (sh loodus- ja seiklusturismi huvides). Objektist mõne kilomeetri raadiuses asuvad Ninase ja Tagaranna piirivalvekordoni, Tagaranna seniitraketidivisjoni ning tsaariaegse rannapatarei ehitised, mis vajaksid samuti lähemat uurimist ning säästvat ärakasutamist.

4. Kaitsevööndi ettepanek ja selle põhjendus.

Ninase 180 mm rannapatarei komandoposti ning seniitraketidivisjoni komandopunkti ehitiste ühine kaitsevöönd peaks hõlmama vähemalt kogu katastriüksuse Mäemetsa 48301:001:0513, millel asuvad nende objektidega seotud ehitised (vt joonis 1B). See on vajalik, et säilitada patarei juhtimiskompleksi ning seniitraketidivisjoni kompleksi terviklikkust, sh nendega seotud maapinna alla mattunud või võssakasvanud ehitisi ning muid esemeid, mida saab kasutada objektide kui militaarajalooliste vaatamisväärsuste eksponeerimise ning edasiarendamise huvides. Kinnistu sihtotstarbeks on Üldkasutatav maa 100%, seega ei tohiks tekkida võimalikke konflikte eraomanikega. Tagaranna seniitraketidivisjoni ehitiste kohta on küll tehtud esialgne dokumenteerimine, kuid kõiki territooriumil asuvaid ehitisi pole selles jõutud käsitleda. Enne hoonete lammutamist, uusehitiste rajamist või metsaraiet tuleks ehitised põhjalikumalt läbi uurida ja dokumenteerida. Ka väljaspool Mäemetsa 48301:001:0513 kinnistut asub lähikonnas kümneid umbes 80-aastase militaarajalooga seotud ehitisi, mida samuti tuleks põhjalikult uurida ning dokumenteerida.

Kavandatavas kaitsevööndis paiknevad lisaks juhtimiskeskustele järgmised olulisemad ja paremini säilinud kultuuriväärtusega ehitised – kompleksi osad (vt joonised 1C–1E ning fotod 50–75):

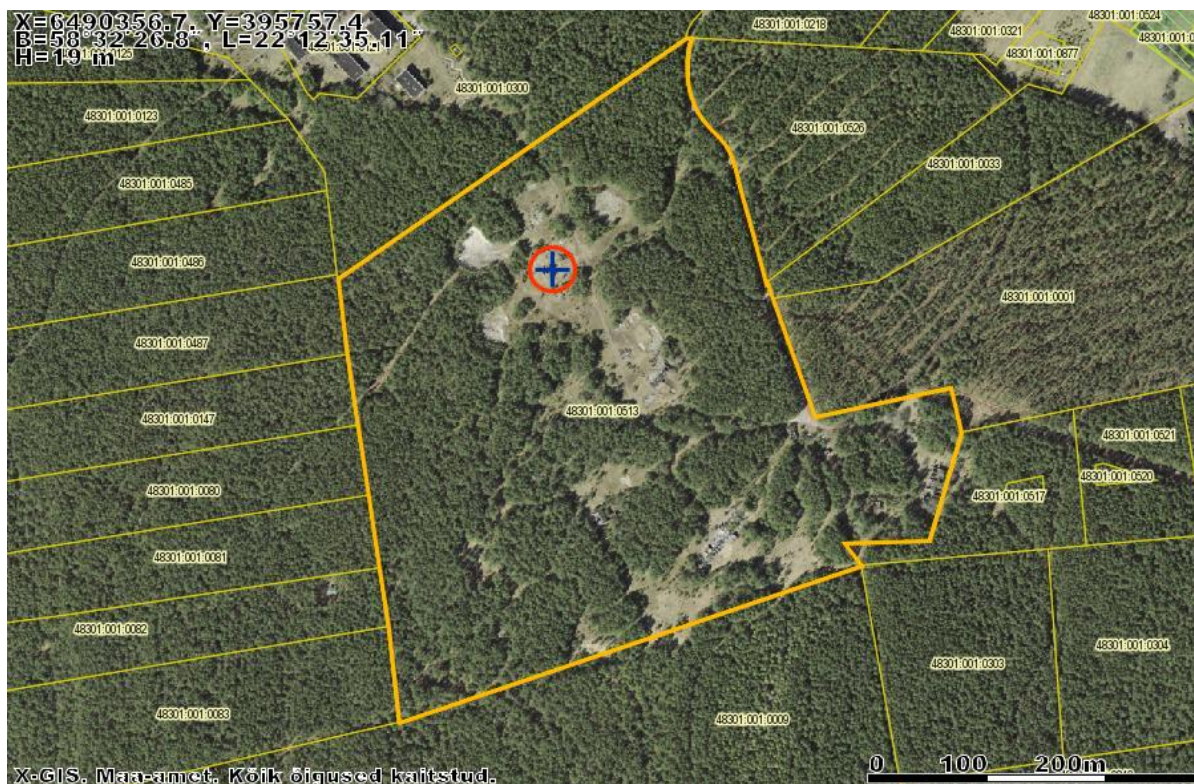
muud Ninase 180 mm **patareiga** seotud ehitised:

kaugusmööteposti betoonalus / meeskonna varjend (63), süvistatud betoonpumbajaam (47) ja -katlamaja (40), betoonist veereservuaar (58), kommunikatsioonikraavid/-kanalid (kaabli-, vee- ja küttetrass, 44), maismaakaitserajatised jm.

seniitraketidivisjoni ehitised:

4 stardiväljakut (60, 62, 70, 75), millest 3 on kaevamisega rikutud, kuid võiks alles hoida senisel kujul kui (negatiivsed) näited endiste militaarobjektide uuskasutusest ja ühtlasi maavaravargusest (keegi vedas ära stardiseadmeid ümbritsenud klibuvallid, ent kaevas nende asemele maasse lõpuks kuni 2 m sügavused augud; sisuliselt on tegu omavolilise kaevandamisega, kuna antud juhul ei ole tegu mäetööstusmaaga); säilinud on väljakute betoonosad (postialused jm);

raketihoidla (54), juhtimiserühma kabiinide varje (30), kasarmu vare (19), saun/katlamaja (16), elamu (10), kauplus (11), vahtkonnahoone (1), vähemalt 3 doti jt.

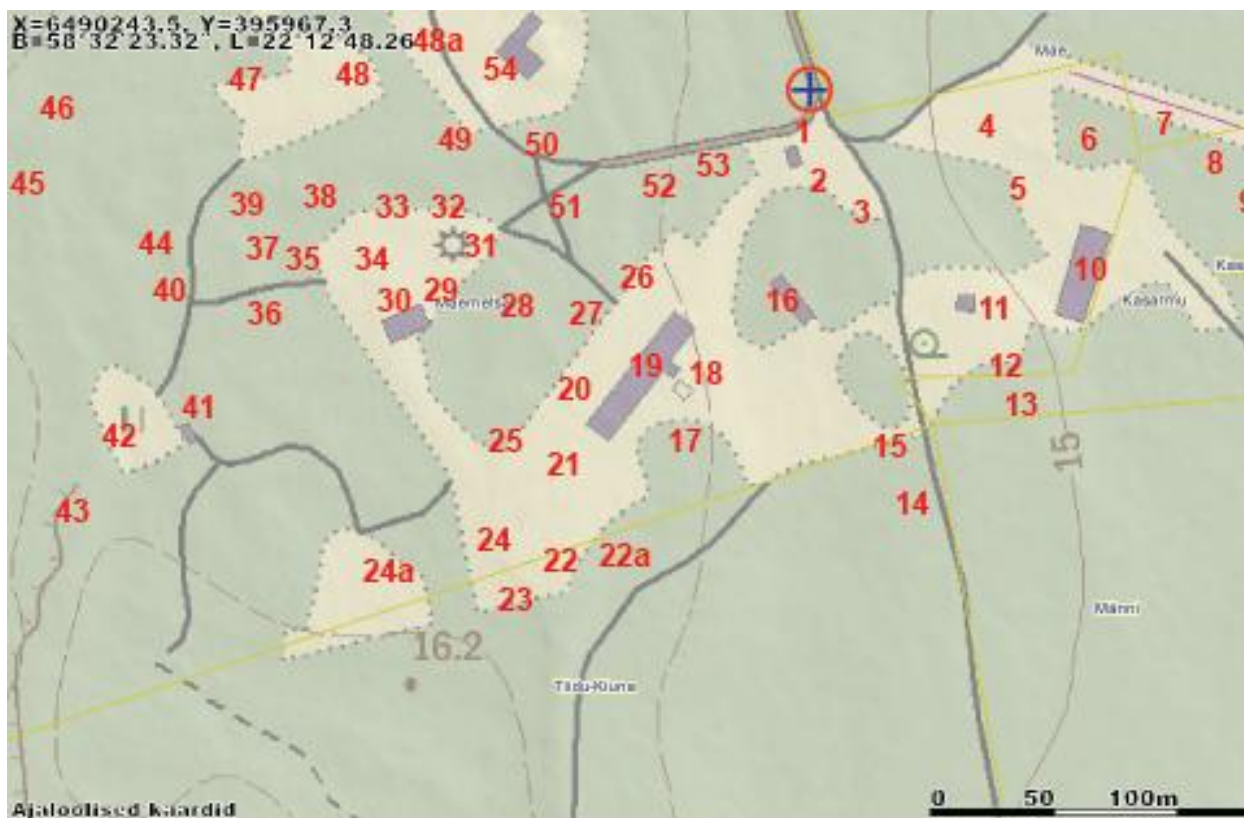


Joonis 1B. Kaitsevööndi ettepanek (tähistatud jämeda kollase joonega).

Nurgapunktide koordinaadid:

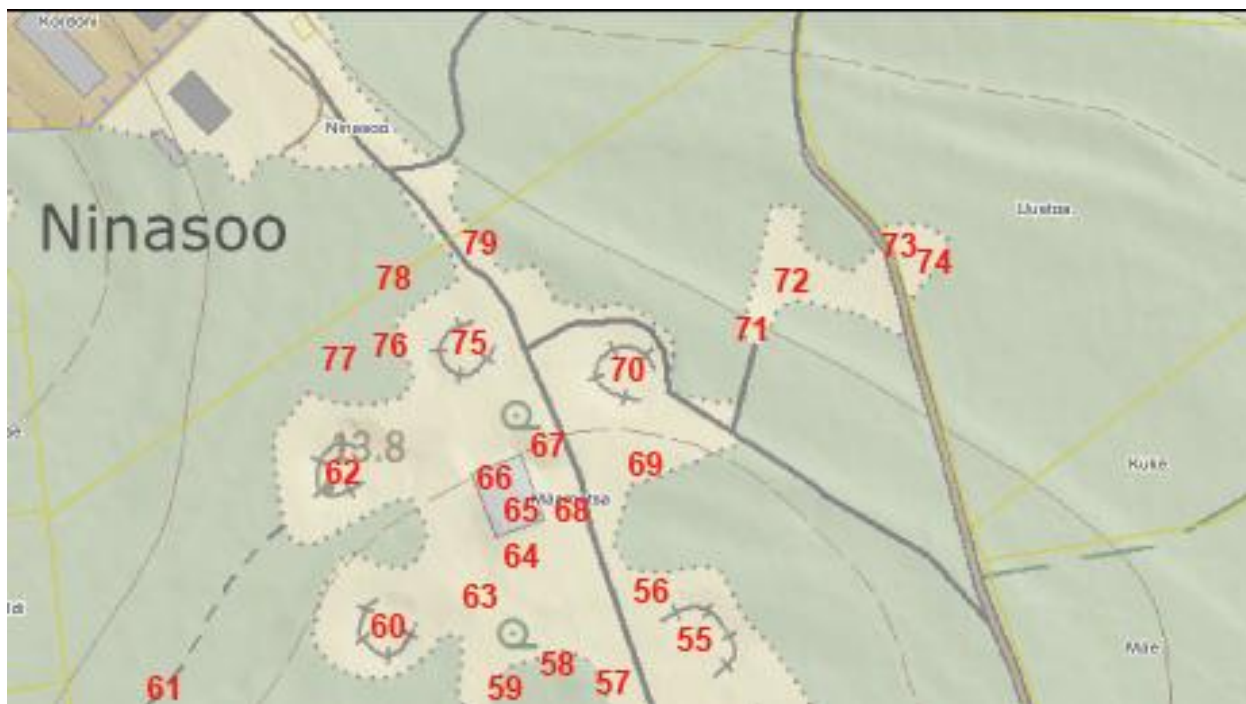
58°32'33.22\", 22°12'41.8\"; 58°32'26.41\", 22°12'23.76\"; 58°32'14.28\", 22°12'27.57\";
58°32'18.77\", 22°12'51.41\"; 58°32'19.66\", 22°12'51.06\"; 58°32'19.59\", 22°12'55.11\"; 58°32'22.71\",
22°12'56.67\"; 58°32'23.76\", 22°12'55.83\"; 58°32'23.01\", 22°12'48.86\"; 58°32'30.06\", 22°12'44.19\";
58°32'31.44\", 22°12'41.98\"

ehk (x,y) 6490552.5,395870.9; 6490349.6,395573.5; 6489972.9,395625.2;
6490101.4,396014.5; 6490129.1,396009.4; 6490125.3,396075; 6490221.1,396102.7;
6490253.8,396090.1; 6490233.7,395976.7; 6490453.6,395907; 6490497.4,395872.4.



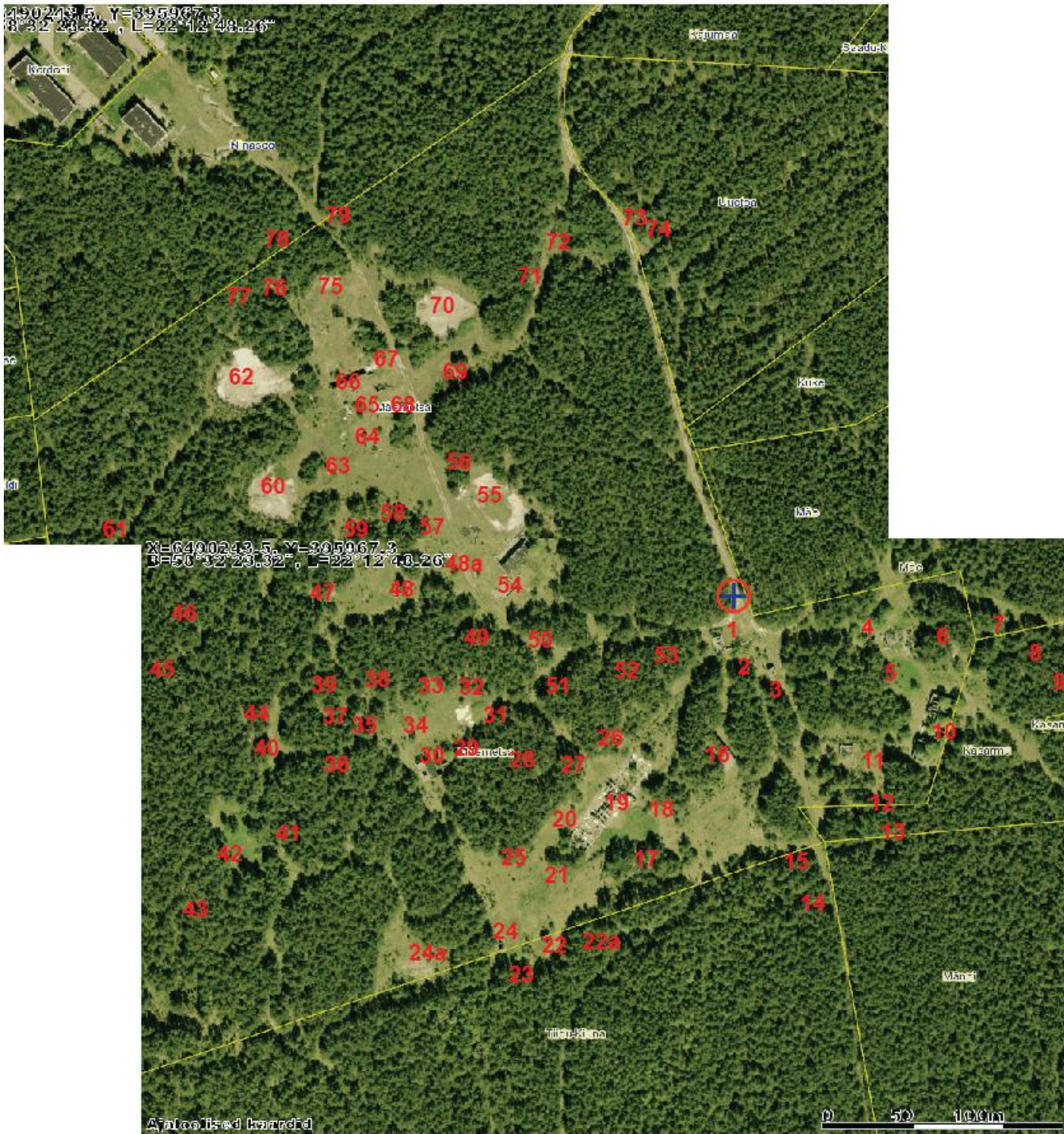
Joonis 1C. Tagaranna seniitraketidivisjoni ning Ninase patarei juhtimiskompleksi objektid 1–54:

- | | | |
|--|---|--|
| 1 - pääsla ja vahtkonnahoone | 22 - tuletõrjerajatis?, uuem geodeetiline punkt | 39 - kaeve, traataed mändide küljes |
| 2 - vahtkonnalinnak | 22a - postrajatis | 40 - II maailmasõja aegne punker (katlamaja või soojasõlm? , hiljem kasutatud keldrina) |
| 3 - pumbamaja suurkaevuga | 23 - prügiaedik? | 41 - sigala (laut) |
| 4 - elamu | 24 - kemmerg | 42 - betoonvundament või -alus |
| 5 - lehtla?, koera?kuut, vaibakloppimise? pruss | 24a - hoone vare? | 43 - kaitse?kraav |
| 6 - kergehitise jäänused | 25, 26 - betoonärised karusmarjapõõsastega | 44 - kaks kõrvuti kraavi (Ninase patarei kommunikatsioonid) |
| 7 - ohvitseriperede kuivkäimla, väeosa kõrgepingeliin (liini lõpus alajaam?) | 27 - kurilka? plekk-katus maas | 46 - kaevik (sh kuulipildujapesa?) |
| 8 - furgoon | 28 - jäätmehoidla? | 47 - II maailmasõja aegne punker (pumbajaam?, hiljem kasutatud keldrina) |
| 9 - Ninase patarei kommunikatsioonikraav, suitsuahi | 29 - tuletõrjerajatis | 48 - hoone vundament |
| 10 - elamu | 30 - juhtimisrühma betoonkaponiir (aparaadikabiinide varje) | 48a - kuusnurkse paviljoni (kurilka?) vundament |
| 11 - kauplus (?) | 31 - radariküngas | 49 - betoonpostidega ääristatud plats |
| 12 - kaupluse (?) käimla | 32 - kaeve metallvarrastega | 50 - väravapostid, kaeve |
| 13 - kiviääristega kaeve | 33 - istepink puude küljes, kaablikanalid, 2 betoonalust | 51 - maakividega kindlustatud teetamm |
| 14 - suurtükipesa, piirdeaed, sammaldunud piirikivi | 34 - EW aegse trigonomeetriapunkti | 52 - valamuga käimla |
| 15 - väravakoht, üle tee vana? piirikupits tsinktoruga | 35 - dott | 53 - üksik-laskepessad tee ääres |
| 16 - katlamaja, saun | 36 - u 50 m pikkune kaitsekraav suurema kaevega (dzott?) | 54 - raketihoidla |
| 17 - väike madal hoone | 37 - masti ankur? | visuaalvaatluspostiga |
| 18 - (kasvahoone?) vundament | 38 - varuosalao betoonpõrand trepiga | |
| 19 - komplekshoone (staap, kasarmu, söökla, soojasõlm) | | |
| 20 - riviplats madala seinaga | | |
| 21 - jäätmehoidla? | | |



Joonis 1D. Tagaranna seniitraketidivisjoni ning Ninase patarei juhtimiskompleksi objektid 55–79:

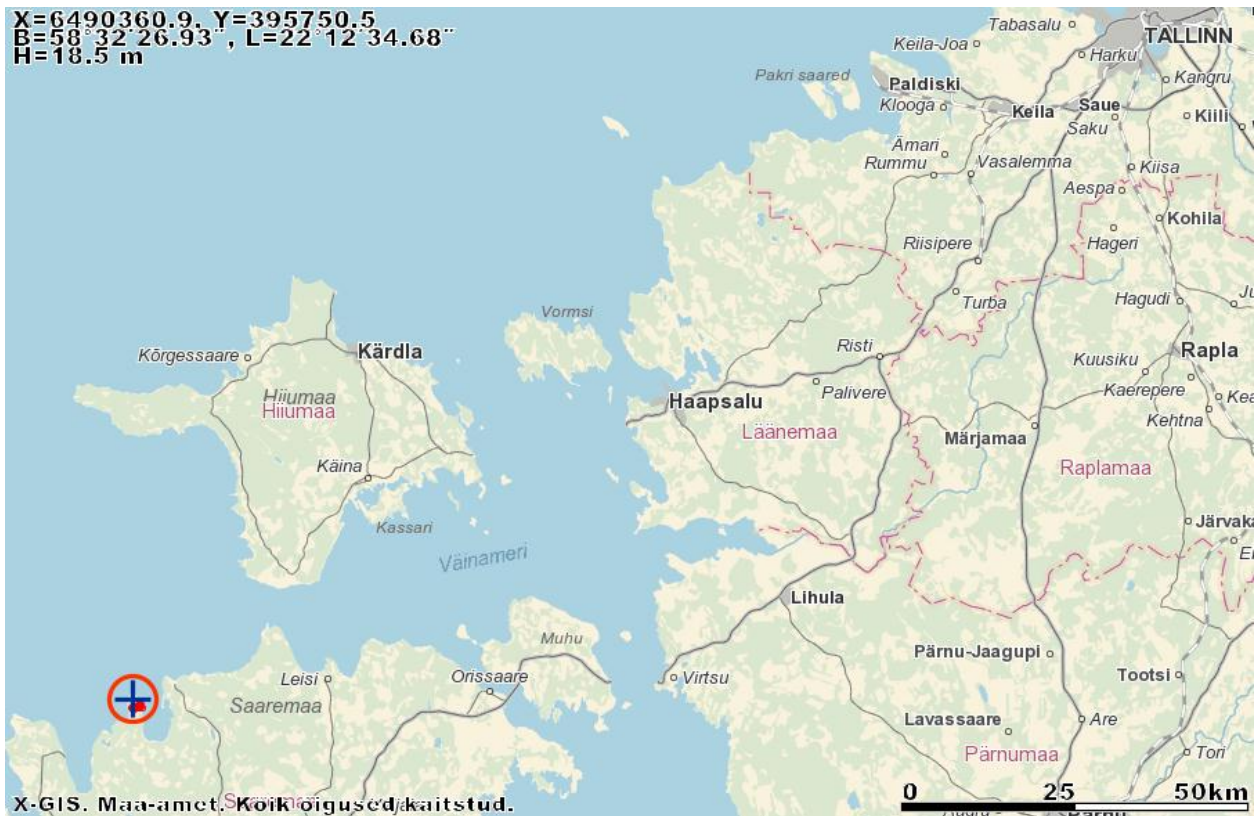
- | | |
|--|--|
| 55 - autopargi asukoht | 67 - vundament, tuletõrjerajatis |
| 56 - autopargi hoone ja tankla varemed | 68 - tuletõrjerajatis |
| 57 - 8 betoonpostiga rajatis | 69 - vundament asfaltplatsikesega
(arvatavasti komandopunkti
tseremooniaväljak) |
| 58 - II maailmasõja aegne maa-alune
reservuaar | 70 - stardiväljaku asukoht, betoonist
mastialused (osalt välja kaevatud) |
| 59 - kaeve | 71 - dott (prahti täis) |
| 60 - stardiväljaku asukoht, betoonist
mastialused (välja kaevatud) | 72 - betoon- ja metalldetailid |
| 61 - takistusriba? mitmete rajatistega, mitu
kaevet, piirdeaed | 73 - (vana vahtkonnaahoone?) vundament,
silikaatkividest väravapostid |
| 62 - stardiväljaku asukoht, betoonist
mastialused (välja kaevatud) | 74 - kaeved |
| 63 - II maailmasõja aegne
kaugusmõõteposti punker | 75 - stardiväljak (vallideta; vallide asemele
või osalt ka peale on veetud pinnast ja sodi) |
| 64 - II maailmasõja aegne dreanažikaev | 76 - peenpalkidega kaetud kaeve,
betoondetail, väiksemad kaeved |
| 65 - II maailmasõja aegne Ninase patarei
komandopost (-punkt) | 77 - tellishoone vare |
| 66 - uus seniitraketidivisjoni
komandopunkt | 78 - piirdeaed |
| | 79 - dott |



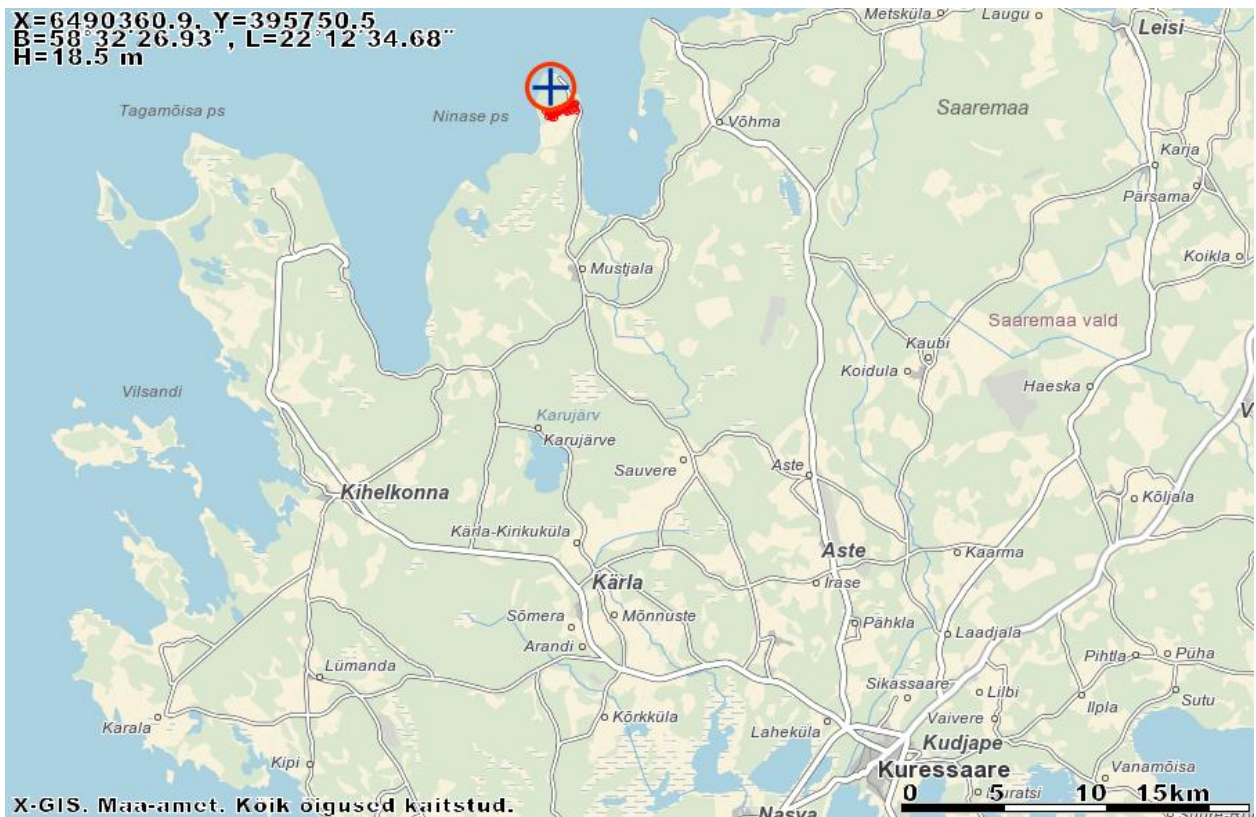
Joonis 1E. Tagaranna seniitraketidivisjoni ning Ninase patarei juhtimiskompleksi objektid 1–79 Maa-ameti ortofotol. Numbrite seletusi vt joonis 1C ja 1D.

5. Lisad:

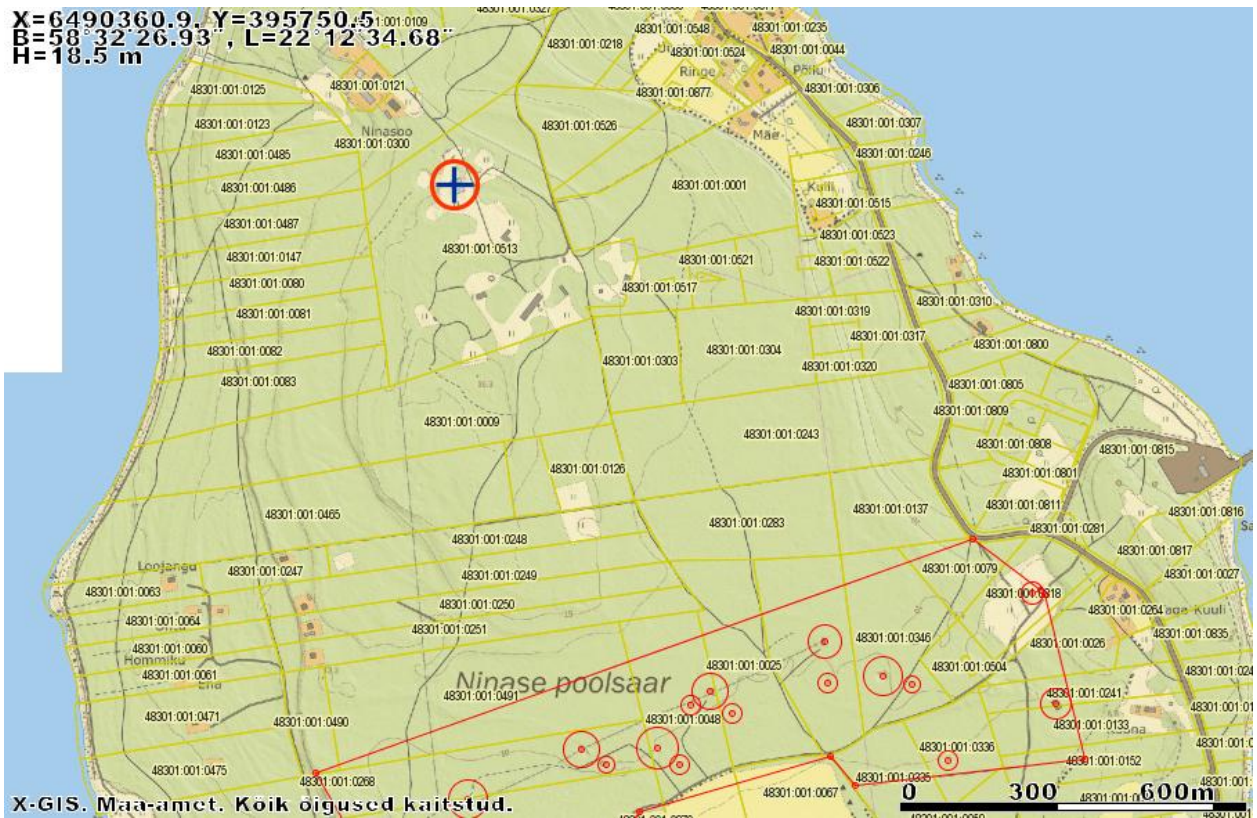
5.1. Joonised (kaardialuste allikas: Maa-ameti Geoportaal):



Joonis 1. Ehitise asukoht Saare maakonnas ehk Saaremaa vallas.



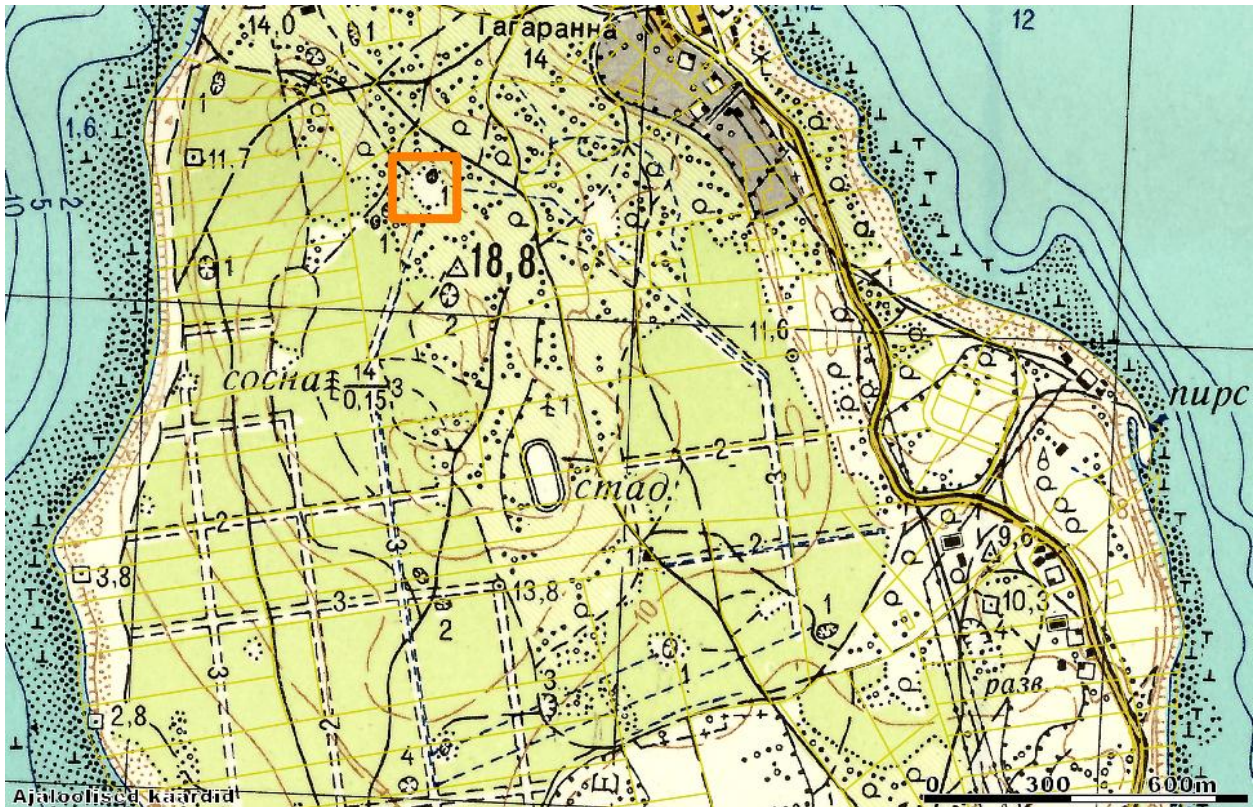
Joonis 2. Ehitise asukoht Saare maakonnas endises Mustjala vallas.



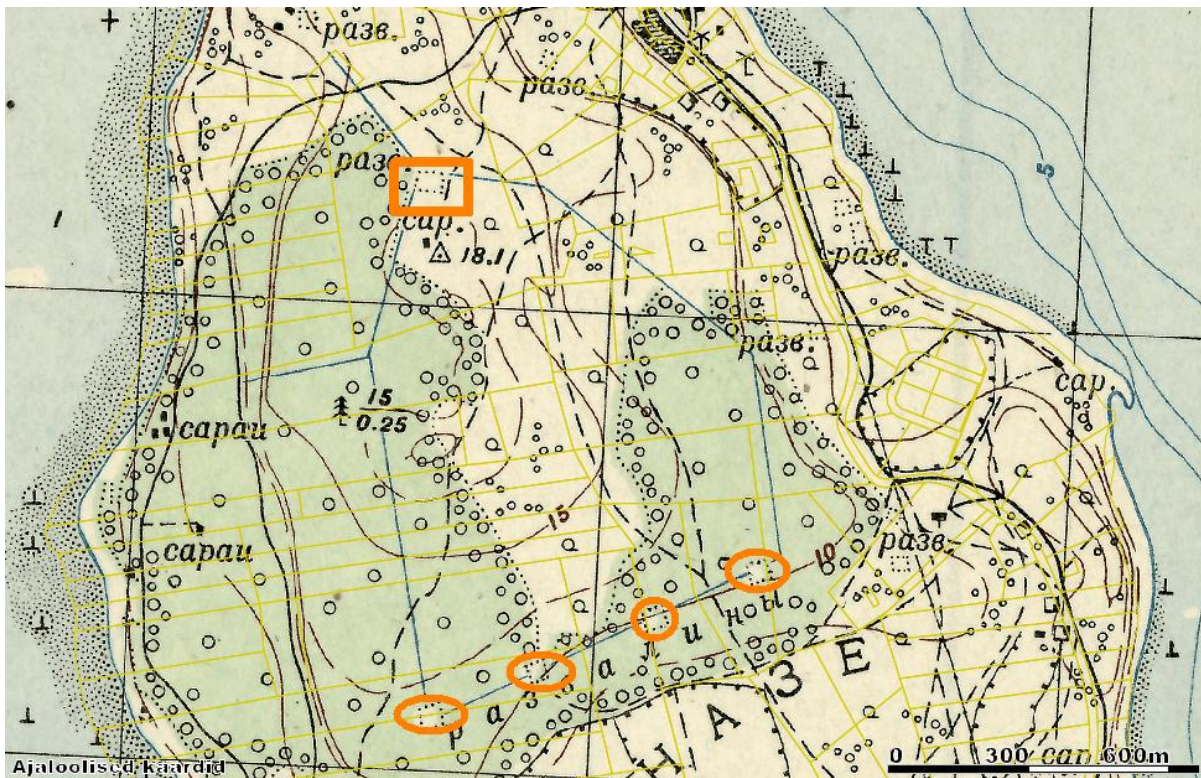
Joonis 3. Asendiplaan. Ehitise asukoht Tagaranna külas Mäemetsa kinnistul (48301:001:0513).



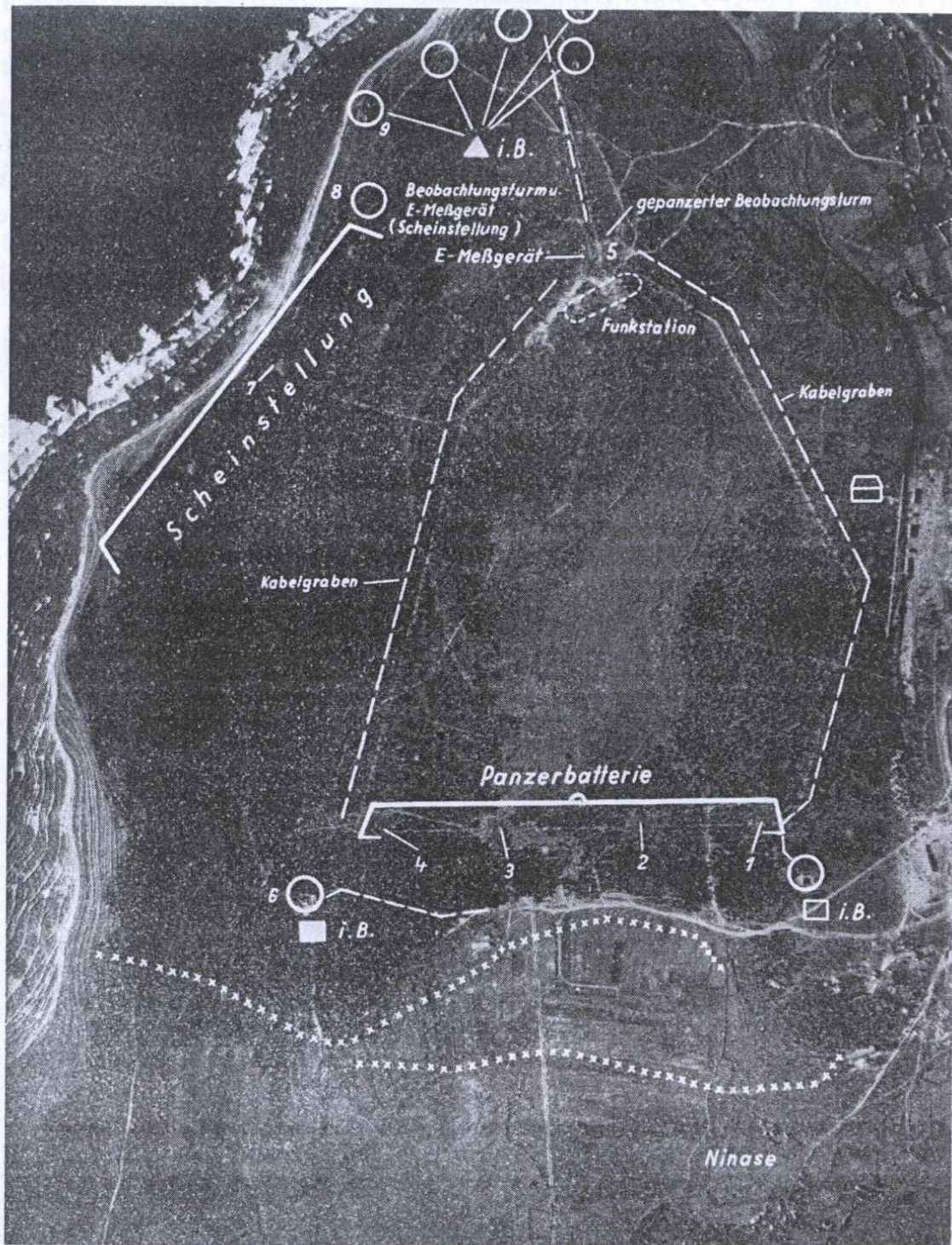
Joonis 4. Ehitise Maa-ameti ortofotol 16.06.2015.



Joonis 5. Ehitise (oranž ruut) ümbrus NL 1959.a topokaardil 1: 25 000.



Joonis 6. Ehitise (oranž ristkülik) ümbrus NL 1946.a topokaardil 1: 25 000. Tasub pöörata tähelepanu kaardile kantud kraavidele – ükski neist ei ole tsiivilpäritolu ega -otstarbega, kõik nad olid rajatud seoses patareiga (kaabli- jm kommunikatsioonikraavid) ning viivad mingite patarei rajatiste juurde. Üks kraav suundub KP juurest loodesse mingi vareme juurde – kindlasti oli ka seal mõni patarei ehitis.



- | | |
|-------------------------------------|-------------------------------------|
| 1 — 4 = Geschützstände | 7 = Scheinstellung |
| 5 = Beobachtungsturm und E-Meßgerät | 8 = Beobachtungsturm und E-Meßgerät |
| 6 = Mannschaftenunterstände im Bau | der Scheinstellung |
| 9 = Nahkampfanlagen im Bau | |

Bild 426

Getarnte 18,5 cm Batterie bei Ninase (Insel Sjel)

Joonis 7. Maskeeritud Ninase 18,5 cm patarei Saksa aerofotol 1941.a. Allikas: Denkschrift über die russische Landesbefestigung, 1942, lk 415. Numbritähtendused: 1–4 - suurtükiblokid, 5 - vaatlustorn ja kaugusmõõtepost, raadiojaam (komandoposti pole mainitud!), 6 - ehitamisel meeskonnavarjend, 7 - valepositsioon, 8 - valepositsiooni vaatlustorn ja kaugusmõõtepost, 9 - ehitamisel lähivõitlusrajatised. Kriipsjoontega on kaabli- jm kraavid, ristiridadega traattõkked.

5.2. Fotod:

5.2.1. Ajaloolised fotod



Bild 414

E-Meßgerät der 18,5 cm Schirmlafetten-Batterie bei Ninase
(Insel Ojel), getarnt

Foto 1. Ninase 180 mm patarei kaugusmöötepost maskeeritult. Allikas: Denkschrift über die russische Landesbefestigung, 1942, lk 409.

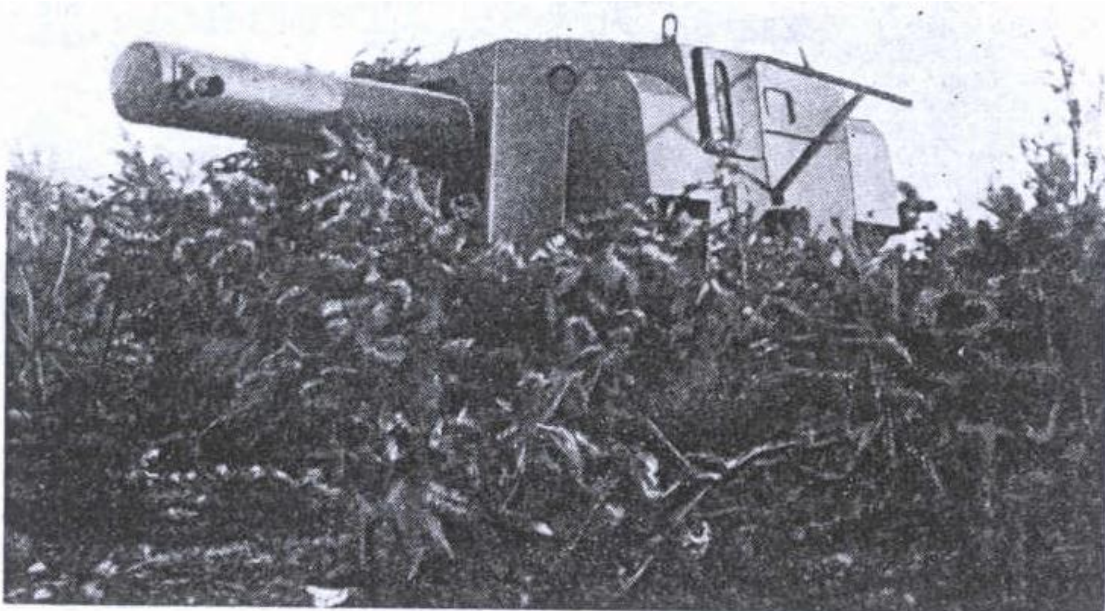


Bild 415

Dasjelbe E-Meßgerät wie Bild 414, ungetarnt

Foto 2. Ninase 180 mm patarei kaugusmöötepost, maskeeringuta. Allikas: Denkschrift über die russische Landesbefestigung, 1942, lk 409.

5.2.2. Uuemad fotod

5.2.2.1. Ninase 180 mm rannapatarei komandopost



Foto 3. Komandoposti [65] sissepääsud. Foto Jüri Pärn 10.06.2015.



Foto 4. Komandoposti [65] idapoolne sissepääs. Esiplaanil [64]. Foto Jüri Pärn 10.06.2015.



Foto 5. Arvatavasti drenaazikaev [64] komandoposti [65] idapoolse sissepääsu ees. Foto Jüri Pärn 10.06.2015.



Foto 6. Komandoposti [65] pääseb mööda kahte u 3,5 m kõrgust treppi. Pildil läänepoolne sissekäik, mille rauduks on veel alles. Foto Jüri Pärn 10.06.2015.



Foto 7. Komandoposti [65] sissepääse katab üle 0,5 m paksune lagi. Foto Jüri Pärn 10.06.2015.



Foto 8. Vana komandoposti [65] kasutas divisjon varjendina. Idapoolse sissekäigu kohal on kiri „Isikkoosseisu varjend / Nõrgenemiskoeffitsient $K = 10\,000$ ” — küllaltki soliidne number. Foto Jüri Pärn 10.06.2015.



Foto 9. Luugiava KP [65] läänepoolse sissepääsu kohal. Seinas on alumiiniumümbristega poldipaarid (redeli või juhtmekanduri jaoks?). Foto Jüri Pärn 10.06.2015.



Foto 10. Vana komandoposti/varjendi [65] säilinud rauduks seestpoolt. Foto Jüri Pärn 10.06.2015.



Foto 11. Komandoposti [65] sissepääs. Foto Jüri Pärn 10.06.2015.



Foto 12. Komandoposti [65] vaheuksed.
Foto Jüri Pärn 10.06.2015.

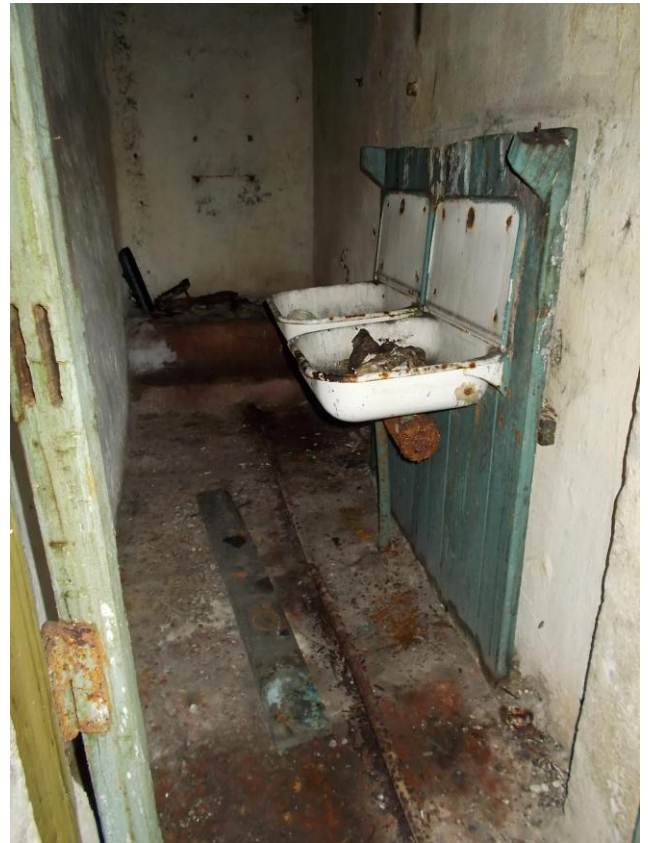


Foto 13. Komandoposti [65] pesuruum ja WC (kraanikausid aastast 1972). Foto Jüri Pärn 10.06.2015.



Foto 14. Komandoposti [65] metallreservuaar. Foto Jüri Pärn 10.06.2015.



Foto 15. Komandoposti [65] masinaruumi lõõr. Alumine ava kinni müüritud, ülemises terasluuk. Foto Jüri Pärn 10.06.2015.



Foto 16. Komandoposti [65] masinaruumi betoon- ja terasalus. Foto Jüri Pärn 6.12.2017.



Foto 17. Komandoposti [65] masinaruumi lae all on veoauto bensiinipaak. Foto Jüri Pärn 6.12.2017.



Foto 18. Komandoposti [65] masinaruumi tagaosas on kõrvuti 2 madalat betoonalust, mille vahel on põrand kaetud keraamiliste plaatidega. Kolmas alus paistab foto vasakus allnurgas. Paremalt suletud lõõriava. Foto Jüri Pärn 6.12.2017.



Foto 19. Komandoposti [65] suurim ruum. Foto Jüri Pärn 10.06.2015.



Foto 20. Komandoposti [65] suurim ruum. Paremal kinnimüüritud ukseava? Foto Jüri Pärn 6.12.2017.



Foto 21. Komandoposti [65] suurim ruum. Paremal kinnimüüritud ukseava? Foto Jüri Pärn 6.12.2017.



Foto 22. Komandoposti [65] suurima ruumi taga paiknev aparaadiruum. Kõik seinad on kaetud teraslattidest seadmekanduritega. Foto Jüri Pärn 6.12.2017.



Foto 23. Komandoposti [65] suurima ruumi taga paiknev aparaadiruum. Kõik seinad on kaetud teraslattidest seadmekanduritega. Foto Jüri Pärn 6.12.2017.



Foto 24. Komandoposti [65] edelapoolsem ruum. Riuli all on vaheseinas ava. Foto Jüri Pärn 10.06.2015.



Foto 25. Seinamaaling komandopostis [65], ventilaatoriga ruumis. Tõenäoliselt hilisem, varjendiaegne. Vasakul elektrikalorifeer. Foto Jüri Pärn 10.06.2015.



Foto 26. Komandoposti [65] ventilaatoriga ruum, sissepääsulüüsi kõrval. Foto Jüri Pärn 10.06.2015.



Foto 27. Komandoposti [65] ventilaatoriga ruum, sissepääsulüüsi kõrval. Foto Jüri Pärn 6.12.2017.

5.2.2.2. Tagaranna seniitraketidivisjoni komandopunkt



Foto 28. Divisjoni komandopunkt [66], vaade põhjast. Neljas boksis asusid (vasakult paremale) kaks diiselektrijaama ESD-100 (5Je96), teisaldatav trafoalajaam PTP-180 (5Je74), side- ja ühenduskabiin 5F20 (KUNG järelhaagisel) ning jaotuskabiin (RKU) ja. Foto Jüri Pärn 10.06.2015.



Foto 29. Komandopunkti [66] põhjakülje väravad. Foto Jüri Pärn 10.06.2015.



Foto 30. KP ühele väravale on maalitud Saaremaa kujutis. Foto Jüri Pärn 10.06.2015.



Foto 31. Tagaranna seniitraketidivisjon. Vaade komandopunkti [66] dotile 2004. aastal. Lõunapoolne sein on maha kukkunud, katus on veel terve. Foto Marko Sula 25.09.2004.



Foto 32. Tagaranna seniitraketidivisjon. Komandopunkti [66] dott. Selle lõunapoolne sein ja lõunapoolse osa katus on kokku varisenud. Foto Jüri Pärn 10.06.2015.



Foto 34. Tagaranna seniitraketidivisjon. Komandopunkti [66] visuaalvaatluspost. Siseseinale on kantud kraadiväärtused asimuudi määramiseks. Foto Jüri Pärn 10.06.2015.



Foto 35. Komandopunkti [66] II korruse ruumi sissepääs ehitise loodenurgas. Vasakul tuletõrjepost ja „hambaga” tugisein. Foto Jüri Pärn 10.06.2015.



Foto 36. Komandopunkti [66] ida-lääne suunaline boks (selles paiknesid tagapool raketisihitusjaama /SNR/ koordinaadiarvutuskabiin /UNK/ poolhaagises OdAZ-828 ja ees liikuv remonditöökoda /PRM/ järelhaagises). Koordinaadiarvutuskabiinis oli divisjoni komandöri töökoht. Pildi paremas servas ukseava diisliboksi. Foto Jüri Pärn 27.06.2015.



Foto 37. Komandopunkti [66] liikuva trafoalajaama PTP-180 boksi tagaosa. Kolmes seinas on põranda lähedal kaabliavad. Foto Jüri Pärn 10.06.2015.



Foto 38. Komandopunkti [66] koordinaadiarvutuskaabiini boksi tagaosa (kaabiini asukoht). Foto Jüri Pärn 10.06.2015.



Foto 39. Komandopunkti [66] koordinaarvutuskaabiini boksi esiosa. Vasakul servas ukseava diisliboksi. Foto Jüri Pärn 10.06.2015.



Foto 40. Komandopunkti [66] koordinaarvutuskaabiini boksi tagaosa, sissepääs tagaruumi (põranda kõrgus boksi põrandast u 1,5 m) ning pikka põikibokside tagusesse koridori. Foto Jüri Pärn 10.06.2015.



Foto 41. Komandopunkti [66] kõige viimistletum ruum (vineerlaega, laudpõrandaga, süvistatud pistikupesadega jm). Taga vasakul näib olevat korsten, ülal kinniehitatud luugikoht (selle peal on doti põhjaosa). Foto Jüri Pärn 10.06.2015.



Foto 42. Komandopunkti [66] kõige viimistletum ruum. Foto Jüri Pärn 10.06.2015.



Foto 43. Komandopunkti [66] köige viimistletum ruum. Kinniehitatud ahjukoht? Foto Jüri Pärn 10.06.2015.



Foto 44. Komandopunkti [66] bokside-tagune koridor. Tagaotsas väljapääs põhjaseina esisele alale. Vasakul uks 2-korruselisse juurdeehitusse, paremal ukseava jaotuskabiini (RKU) boksi. Foto Jüri Pärn 10.06.2015.



Foto 45. Komandopunkti [66] köige viimistletum ruum. See betoonkast varjab läbipääsu pikast boksist koridori. Foto Jüri Pärn 10.06.2015.



Foto 46. Komandopunkti [66] 2-korruselise juurdeehituse põhjapoolne ruum. Foto Jüri Pärn 10.06.2015.



Foto 47. Komandopunkti [66] 2-korruselise juurdeehituse lõunapoolne ruum. Riuli ees laes luugiava II korrusele. Foto Jüri Pärn 10.06.2015.



Foto 48. Komandopunkti [66] luugiava II korrusele. Foto Jüri Pärn 10.06.2015.



Foto 49. Komandopunkti [66] juurdeehituse II korruse madal ruum. Foto Jüri Pärn 10.06.2015.

5.2.3. Muud ehitise kaitsevööndis asuvad objektid

5.2.3.1. Ninase 180 mm rannapatarei komandopostiga seotud ehitised



Foto 50. Ninase 180 mm rannapatarei. II maailmasõja aegne (kaugusmõõteposti) punker [63], divisjonis kasutatud varuosalaona. Ette on hiljem ehitatud märksa kehvema kvaliteediga varjualune ja kitsas lisaruum. Eeskoja katusele on kraabitud aastaarvud 1968–197?. Foto Jüri Pärn 10.06.2015.



Foto 51. Ninase 180 mm rannapatarei. Punkri [63] katuses on u 1 m läbimõõduga ümmargune auk, mis on hiljem kinni betoneeritud ja bituumeniga üle võõbatud. Ilmselt II maailmasõja aegne kaugusmõõteposti („kaugusmõõdiku soomustorni“) asukoht. Foto Jüri Pärn 10.06.2015.



Foto 52. Ninase 180 mm rannapatarei. II maailmasõja aegne punker (katlamaja?) [40]. Trepile on keegi kuhjanud suure prahihunniku. Foto Jüri Pärn 10.06.2015.



Foto 53. Ninase 180 mm rannapatarei. Punker (katlamaja?) [40] seestpoolt. Seinast väljuvad kaks toru komandoposti [65] suunas. Enamus põrandast on kaetud prahiga — keegi on vaevunud oma sodi kahest õhuavast sisse toppima. Divisjon kasutas juurviljakeldrina (läheduses asunud sigala jaoks?). Foto Jüri Pärn 27.06.2015.



Foto 54. Ninase 180 mm rannapatarei. II maailmasõja aegne pumbajaam? (hiljem kasutatud juurviljakeldrina) [47]. Sellest mööduvad lääne poolt kaks kõrvuti kraavi [44], millest ühe haru suundub punkrisse. Punker on kaetud hilisema tõrvapappkatusega. Foto Jüri Pärn 10.06.2015.



Foto 55. Ninase 180 mm rannapatarei. Punkris [47] on bituumeniga? seest ja väljast ülemaalitud betoonkast ja maasse suunduva toruga pumba?alus. Foto Jüri Pärn 27.06.2015.



Foto 56. Ninase 180 mm rannapatarei. Väga korralik II maailmasõja aegne maa-alune veereservuaar [58], luugikraeni prahiga täidetud. Foto Jüri Pärn 10.06.2015.



Foto 57. Ninase 180 mm rannapatarei. Reservuaar [58] seestpoolt. Sein on kaetud eri ajastutest pärinevate autograafidega, sh väga hästi säilinud aastaarv 1941. Foto Jüri Pärn 10.06.2015.

5.2.3.2. Tagaranna seniitraketidivisjoni ehitised



Foto 58. Pääsla/vahtkonnahoone [1], vasakul suuremalt jaolt mahalangenud sein (oli u 1,8 m kõrgune). Foto Jüri Pärn 10.06.2015.



Foto 59. Pumbamaja [3] tamponeeritud puurkaevuga. Foto Jüri Pärn 27.06.2015.



Foto 60. Elamu [10]. Foto Jüri Pärn 10.06.2015.



Foto 61. Hoone [11] (kauplus?). Suurema osa esiküljest hõlmab aken. Hoone [11] on ehitatud ligi 4 korda suuremale vanale betoonvundamendile (korralik, kuni 0,9 m lai, kaldus betoonäärisege), mille mõlemas otsas on trepp (oli elamu või kasarmu?, II maailmasõja aegne?). Foto Jüri Pärn 27.06.2015.



Foto 62. Katlamaja, saun [16], vaade [19] poolt saunaosale. Foto Jüri Pärn 27.06.2015.



Foto 63. Sauna [16] bassein. Foto Jüri Pärn 27.06.2015.



Foto 64. Komplekshoone (kasarmu, staap, söökla jne) [19] „portaal”. Foto Jüri Pärn 27.06.2015. Suure hoone eri osad on erineva säilivusastmega.



Foto 65. Hoone [19] sööklablokk on veel üsna korralik. Foto Jüri Pärn 27.06.2015.



Foto 66. Juhtimisrühma kabiinide betoonkaponiir [30], vaade läänest. Foto Jüri Pärn 10.06.2015.



Foto 67. Sigala? (laut) [41]. Parempoolse seina allosas on u 0,6x0,6 m ava, mille kohale on kirjutatud „Выход” (väljarääs). Foto Jüri Pärn 10.06.2015.



Foto 68. Valamuga käimla [52]. Foto Jüri Pärn 10.06.2015.



Foto 69. Raketihoidla [54]. Foto Jüri Pärn 10.06.2015.



Foto 70. Stardiväljakult [62] viib komandopunktini [66] korralik betoonist valatud kaablikanal.
Foto Jüri Pärn 10.06.2015.



Foto 71. Betoonist valatud trapetsikujuline dott [71]. Foto Jüri Pärn 10.06.2015.



Foto 72. Betoonist valatud riskülikukujuline dott [79] piirivalvekordonisse viiva tee ääres. Foto Jüri Pärn 10.06.2015.



Foto 73. Kemmerg [24] — vaade hoone [19] poolt. Sisu on ära mädanenud, uks vedeleb maas. Hoone vundamendiks on kasutatud kompleksi S-125 rakettide transpordi- ja laadimisseadmete talasid.



Foto 74. Hoone [17], vaade [19] poolt. Kõrgus seest 1,5–1,8 m. Foto Jüri Pärn 27.06.2015.



Foto 75. Kaupluse (?), või hoone [10]) käimla [12]. Üks paremini säilinud ehitisi divisjoni kompleksis... Foto Jüri Pärn 27.06.2015.

5.3. Lisainformatsioon

Tagaranna seniitraketidivisjoni ehitiste esialgne dokumenteerimine (J. Pärn 2015):

<http://www.mil.hiiumaa.ee/xx/Saaremaa-Mustjala-Tagaranna-seniitraketidivisjon-JP.pdf>

Ninase patarei paugutas tühja. Autor: Tõnu Veldre 12/05/2014

(<https://www.saartemaal.ee/2014/05/12/ninase-patarei-paugutas-tuhja/>)

Ninase patarei prototüüpidest Soome patareide (Koivisto Björkö saartel, nüüd Berjozovõi s-d) fotodega kirjeldused:

<http://fortoved.ru/forum/index.php?t=msg&th=55&prevloaded=1&rid=0&S=bef9c5d5a99c181879430231247436c6&start=0>

<http://wikimapia.org/#lang=en&lat=60.354343&lon=28.439827&z=14&m=b&show=/33415012/ru/Финская-артиллерийская-батарея-Тиуринсаари> (Zapadnõi Berjozovõi 152 mm patarei)

<http://wikimapia.org/#lang=en&lat=60.271919&lon=28.657408&z=15&m=b> (Koivusaari / Bolšoi Berjozovõi Saarenpää 254 mm patarei)

<http://wikimapia.org/#lang=en&lat=60.267237&lon=28.678179&z=14&m=b&show=/8613220/ru/152-мм-финская-артиллерийская-батарея-Сааренпя> (Koivusaari / Bolšoi Berjozovõi Saarenpää 152 mm patarei)

Veel sarnaseid patareisid Venemaal endistel Soome aladel:

<http://www.sotahistoriallisetkohteet.fi/app/sights/view/-/id/833/country/9/area/23>
(Puumala/Peski 152 mm patarei)

<http://www.sotahistoriallisetkohteet.fi/app/sights/view/-/id/813/country/9/area/23/>
(Jukkola/Zeljonaja Roštša-2 152 mm patarei)

<http://www.sotahistoriallisetkohteet.fi/app/sights/view/-/id/790/country/9/area/20/>
(Konevitsan Eteläpatteri / Konevetsi saar Laadoga jv lääneranna lähedal)

<http://www.sotahistoriallisetkohteet.fi/app/sights/view/-/id/785/country/9/area/27/> (Heinäsenmaa 152 mm patarei, (Heinäsenmaa e Suri saar Laadoga jv looderanna lähedal)

<http://www.sotahistoriallisetkohteet.fi/app/sights/view/-/id/1199/country/9/area/74/>,
<http://www.sotahistoriallisetkohteet.fi/app/sights/view/-/id/1198/country/9/area/74/>
(Mantsinsaari 152 mm patarei, saar Laadoga jv idaranna lähedal)

<http://www.sotahistoriallisetkohteet.fi/app/sights/view/-/id/422/country/9/area/29/>,

<http://www.sotahistoriallisetkohteet.fi/app/sights/view/-/id/423/country/9/area/29/> (patareid Valamo /Valaami saarel, Laadoga jv)

Analoogiliste komandopostide pilte:

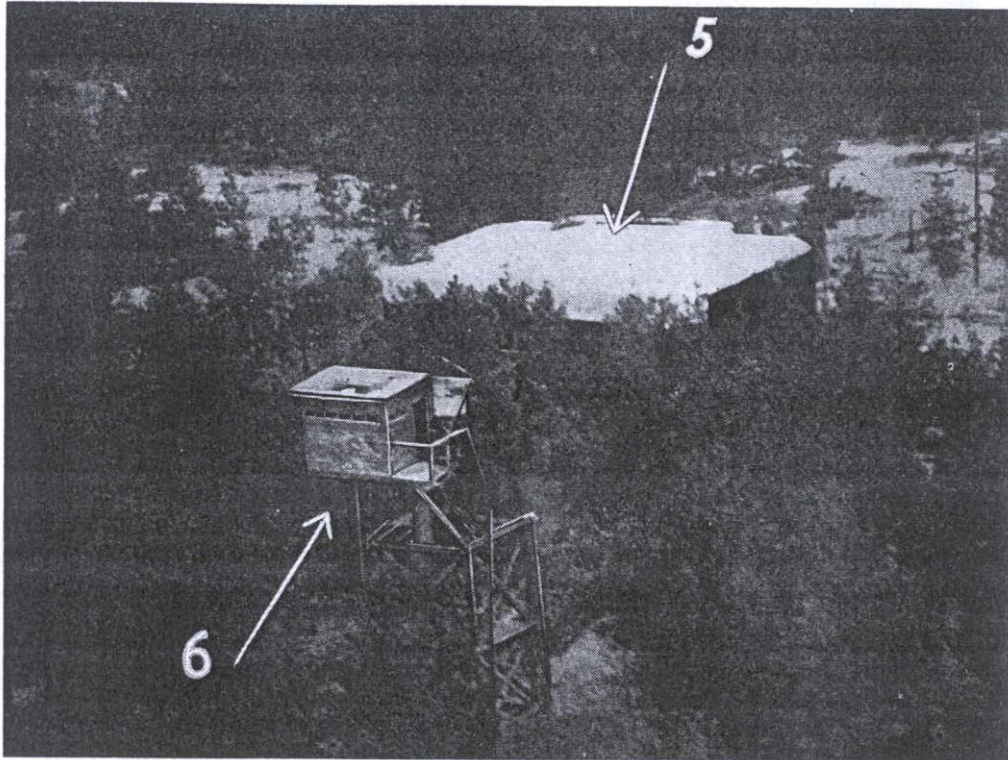
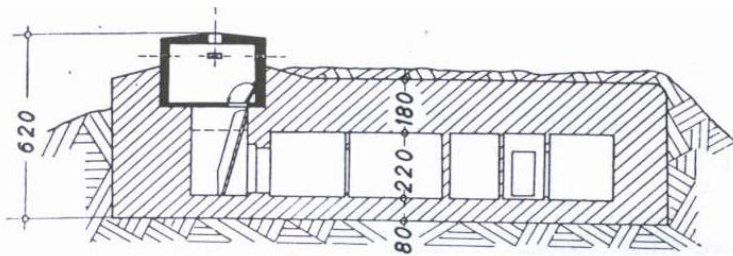


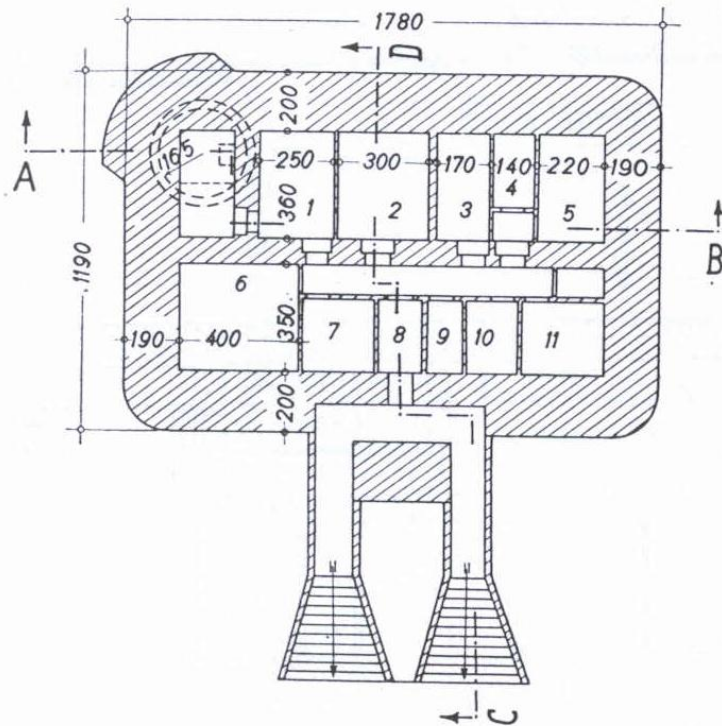
Bild 215 b

Befehlsstelle (5) mit Beobachtungsstand (6) 13,2 cm Batterie,
Tahkuna auf Dagö

Joonis 8. Tahkuna 130 mm patarei komandopost (5) ja vaatluspost Saksa õhufotol 1941.a. Ninase KP on sellega sarnase ruumide asetusega, ent u 2x suurem. Allikas: Denkschrift über die russische Landesbefestigung, 1942, lk 260.

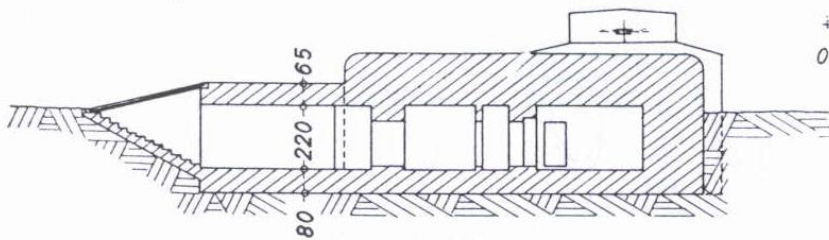


Schnitt A—B



Grundriß

- 1 = Kommandoraum
- 2 = Telefonzentrale
- 3 = Sanitätsraum
- 4 = Schaltraum
- 5 = Batterieraum
- 6 = Unterkunft für 12 Mann
- 7 = Lüftungsanlage
- 8 = Schleuse
- 9 = Abort
- 10 = Funkraum
- 11 = Telefonraum



Schnitt C—D

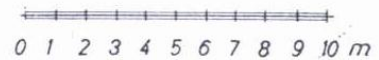


Bild 209

Befehls- und Beobachtungsstand 13,2 m Riffenbatterie, Libau

Joonis 9. Liepaja 130 mm patarei juhtimis- ja vaatluspunkti põhiplaan ja lõige (selle sarnased on ka Hiiumaal Tohvril, Ristnas ja Tahkunas, neil puuduvad ainult soomustatud visiirikambrid). Ninase komandopost on samalaadse ülesehitusega, ent u 2x (paari suure ruumi võrra) suurem. Allikas: Denkschrift über die russische Landesbefestigung, 1942, lk 253.

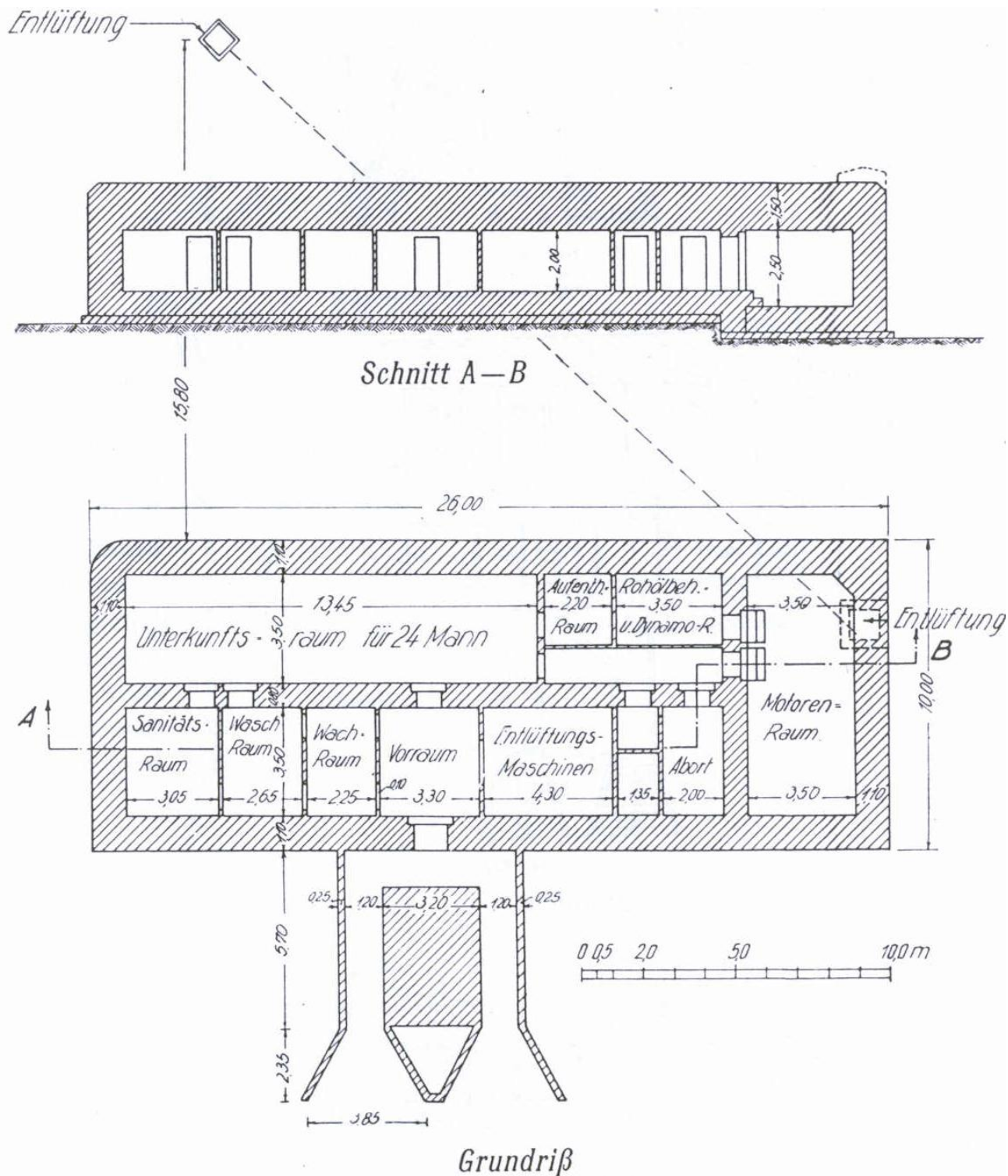


Bild 210

Kraftzentrale mit Unterkunftsräumen 13,2 cm Küstenbatterie, Libau

Joonis 10. Liepaja 130 mm patarei meeskonnavarjend/jõujaama põhiplaan ja lõige (selle sarnane on ka Hiiumaal Tahkunas). Ninase komandoposti ülesehitus kujutab endast ligikaudu joonisel 6 ja 7 kujutatud rajatiste kombinatsiooni. Allikas: Denkschrift über die russische Landesbefestigung, 1942, lk 254.

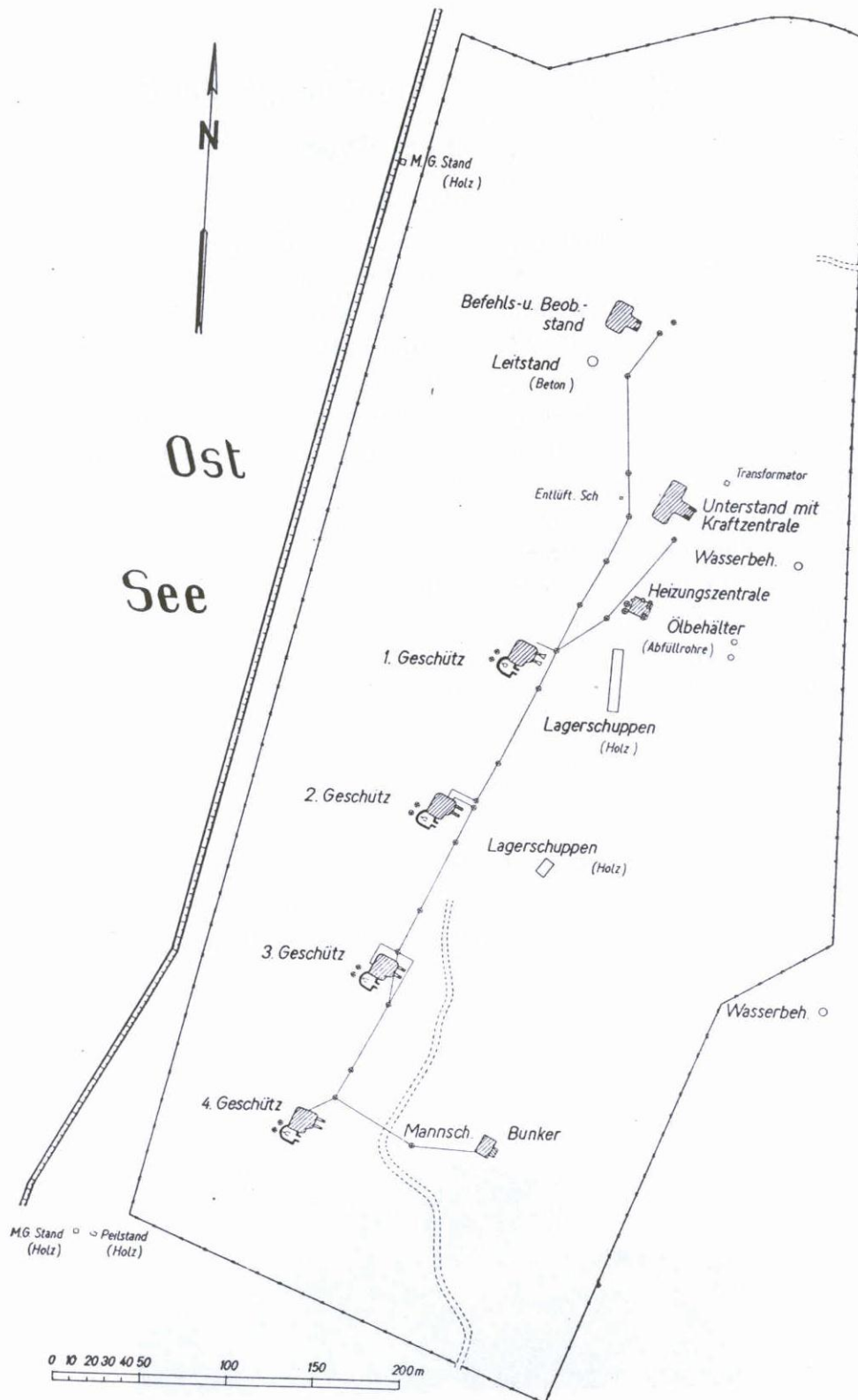


Bild 208

Lageplan 13,2 cm Küstenbatterie mit Nebenanlagen, Libau.
 Verbindung der Bauwerke durch Versorgungsleitungen mit Kontrollschächten

Joonis 11. Liepaja 130 mm patarei ehitiste asendi plaan. Allikas: Denkschrift über die russische Landesbefestigung, 1942, lk 252.